

# Caractérisation des matières résiduelles du secteur résidentiel Résultats 2015-2017



## Une caractérisation municipale des matières résiduelles en quatre volets

Dans la foulée d'une collaboration de longue date visant à développer l'intelligence d'affaires de la collecte sélective, Éco Entreprises Québec et RECYC-QUÉBEC ont, à nouveau, entrepris conjointement une étude de caractérisation des matières résiduelles. Cette fois-ci, l'étude de caractérisation couvre tout le secteur municipal et se définit en quatre volets :

- résidentiel (2015-2017);
- hors foyer (2016);
- industries, commerces et institutions (ICI) (2016);
- centres de tri (2017-2018).

Ce projet, d'envergure provinciale, permet d'offrir un portrait complet de la génération des matières résiduelles prises en charge par les programmes municipaux de collecte sélective.

La présente fiche porte sur la collecte sélective des matières recyclables du secteur résidentiel. Un portrait complet du secteur résidentiel, incluant les résultats pour les déchets et les matières organiques, sera présenté ultérieurement dans le rapport de fin d'étude qui sera publié au cours de l'année 2019.

### LA NOUVELLE CARACTÉRISATION DES MATIÈRES RÉSIDUELLES DU SECTEUR RÉSIDENTIEL : UN SUIVI DES TENDANCES

L'étude de caractérisation des matières résiduelles du secteur résidentiel 2015-2017 se différencie de celles des dernières années par sa méthodologie. Effectuées sur une seule année, les dernières caractérisations offraient un portrait instantané de la situation. La nouvelle approche s'étend sur une plus longue période, soit trois ans, et utilise une moyenne dite « mobile » qui permet de suivre l'évolution de la situation sous forme de tendance. Plus précisément, au fur et à mesure que de nouvelles données sont disponibles, les données les plus anciennes utilisées pour calculer la moyenne mobile sont remplacées par les données les plus récentes.

Ainsi, les données finales tiennent compte des 3 années de l'étude, soit 2015 à 2017.

# Caractérisation des matières résiduelles du secteur résidentiel

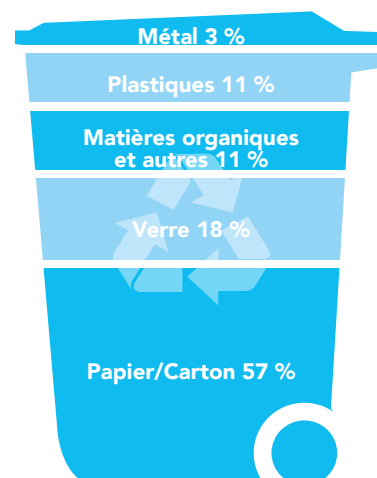
## Résultats 2015-2017

Depuis 2016, une analyse plus approfondie des sacs d'emplètes en plastique a été entreprise afin de connaître le taux de réutilisation de ceux-ci. La méthodologie a donc été adaptée à cet effet. Les résultats seront disponibles dans le rapport de fin d'étude.

# 63,6%

## Taux de récupération global

### COMPOSITION DU BAC DE COLLECTE SÉLECTIVE 2015-2017



### TAUX DE RÉCUPÉRATION PAR CATÉGORIE DE MATIÈRES

Catégorie	Matière	Taux de récupération 2012-2013	Taux de récupération 2015-2017
Journaux, imprimés et contenants et emballages de papier et carton	Journaux	83,8 %	85,3 %
	Encarts et circulaires en papier journal	85,4 %	85,1 %
	Catalogues et documents reliés	80,2 %	82,4 %
	Revue et magazines	84,2 %	85,6 %
	Bottins	90,0 %	81,6 %
	Papier à usage général / Papier de bureau	66,2 %	56,8 %
	Autres imprimés	57,7 %	58,8 %
	Livres	82,8 %	82,6 %
	Emballages de papier kraft	31,8 %	23,2 %
	Sacs d'emplètes de papier kraft	34,4 %	41,3 %
	Carton ondulé	70,9 %	77,5 %
	Contenants laminés en fibres	26,2 %	26,1 %
	Papier laminé	14,3 %	24,9 %
	Contenants de fibres composites	42,2 %	50,5 %
	Carton pressé	49,2 %	58,1 %
	Carton plat d'emballage	57,3 %	62,6 %
	Autres emballages de papier	50,3 %	45,1 %
	Contenants à pignon	68,7 %	77,9 %
Contenants aseptiques	52,3 %	54,9 %	
<b>Moyenne – Papier/Carton</b>		<b>70,6 %</b>	<b>71,4 %</b>

# Caractérisation des matières résiduelles du secteur résidentiel

## Résultats 2015-2017

### TAUX DE RÉCUPÉRATION PAR CATÉGORIE DE MATIÈRES (SUITE)

Catégorie	Matière	Taux de récupération 2012-2013	Taux de récupération 2015-2017
Verre	Bouteilles non consignées en verre de boisson alcoolisée	85,1 %	86,9 %
	Bouteilles non consignées en verre de boisson non alcoolisée	83,7 %	76,0 %*
	Contenants alimentaires en verre	59,2 %	61,9 %
<b>Moyenne – Verre</b>		<b>77,2 %</b>	<b>78,8 %*</b>
Métal	Canettes en aluminium non consignées	48,0 %	65,2 %
	Autres emballages en aluminium rigide	43,8 %	36,1 %
	Papier et contenants en aluminium	10,7 %	10,0 %
	Aérosols et tubes en acier (autre que RDD)	18,5 %	17,5 %
	Autres contenants et emballages en métal	56,0 %	64,9 %*
<b>Moyenne – Métal</b>		<b>43,3 %</b>	<b>52,7 %*</b>
Plastiques	Bouteilles d'eau à remplissage unique, en plastique n°1	63,9 %	72,4 %*
	Bouteilles de boisson non consignées transparentes - clair, bleu ou vert pâle, en plastique n°1	68,3 %	75,8 %*
	Bouteilles de boisson non consignées opaques, en plastique n°1	49,7 %	70,6 %*
	Bouteilles et contenants à bouchon transparents - clair, bleu ou vert pâle, en plastique n°1	44,5 %	55,2 %*
	Bouteilles et contenants à bouchon opaques, en plastique n°1	47,0 %	53,3 %*
	Autres emballages opaques, en plastique n°1	44,7 %	45,6 %
	Autres emballages transparents, en plastique n°1	48,8 %	57,3 %*
	Bouteilles de boisson, en plastique n°2	59,6 %	63,3 %*
	Bouteilles et contenants à bouchon, en plastique n°2	63,0 %	69,3 %*
	Autres emballages, en plastique n°2	47,5 %	67,6 %
	Bouteilles et contenants, en plastique n°3	42,2 %	58,1 %*
	Contenants rigides, en plastique n°4	46,5 %	50,9 %
	Contenants rigides, en plastique n°5	41,1 %	42,0 %
	Seaux, chaudières et couvercles, en plastiques n°2 et n°5	31,7 %	34,3 %
	Autres emballages plastiques sans code ou n°7 (non PLA)	28,5 %	41,4 %*
	Contenants et emballages alimentaires, en plastique n°6 expansé	7,2 %	11,5 %
	Contenants et emballages de protection, en plastique n°6 expansé	32,8 %	37,5 %*
	Contenants et emballages, en plastique n°6 non expansé	31,4 %	24,9 %
	Autres sacs et films plastiques et laminés	13,1 %	14,9 %
	Sachets autoportants en plastique (stand up pouches)	20,9 %	34,0 %
	Pellicules et sacs d'emballage, en plastiques n°2 et n°4	21,9 %	34,8 %
	Sacs d'emplettes non dégradables	13,0 %	15,8 %
	Autres films plastiques (non-emballage)	11,1 %	6,2 %
<b>Moyenne – Plastiques</b>		<b>31,7 %</b>	<b>34,8 %</b>
<b>Moyenne</b>		<b>62,5 %</b>	<b>63,6 %</b>

\* Certaines matières ont été sous-divisées pour l'étude 2015-2017. Aux fins de comparaison avec les résultats 2012-2013, ces matières ne sont pas présentées dans cette fiche mais le seront dans le rapport de fin d'étude.

# Caractérisation des matières résiduelles du secteur résidentiel

## Résultats 2015-2017

### À propos de Éco Entreprises Québec

Éco Entreprises Québec (ÉEQ) est l'organisme qui élabore le Tarif et perçoit la contribution des entreprises, laquelle est ensuite redistribuée afin de financer les services municipaux de collecte sélective au Québec. ÉEQ encourage également l'innovation et le partage des meilleures pratiques dans le but d'optimiser la chaîne de valeur des matières recyclables. Pour ce faire, ÉEQ collabore tant avec les entreprises, pour réduire les quantités à la source et privilégier l'utilisation de matières recyclables, qu'avec les municipalités et les autres intervenants, pour accroître le recyclage et la valeur économique des matières récupérées.

Créé à l'initiative des entreprises qui mettent sur le marché québécois des contenants, des emballages et des imprimés, ÉEQ est un organisme privé sans but lucratif agréé par RECYC-QUÉBEC depuis 2005 pour représenter ces entreprises, en vertu de la Loi sur la qualité de l'environnement.

#### SIÈGE SOCIAL

1600, boul. René-Lévesque Ouest  
Bureau 600  
Montréal (Québec) H3H 1P9  
Téléphone : 514 987-1491  
Sans frais : 1 877 987-1491  
Télécopieur : 514 987-1598

#### COURRIEL

[service@eeq.ca](mailto:service@eeq.ca)

#### SITE INTERNET

[www.eeq.ca](http://www.eeq.ca)



### À propos de RECYC-QUÉBEC

Soucieuse de faire du Québec un modèle de gestion novatrice et durable des matières résiduelles pour une société sans gaspillage, RECYC-QUÉBEC est une société d'État créée en 1990 et qui a pour objectif de promouvoir, de développer et de favoriser la réduction, le réemploi, la récupération et le recyclage de contenants, d'emballages, de matières ou de produits ainsi que leur valorisation dans une perspective de conservation des ressources.

#### SIÈGE SOCIAL

300, rue Saint-Paul  
Bureau 411  
Québec (Québec) G1K 7R1  
Téléphone : 418 643-0394  
Télécopieur : 418 643-6507

#### BUREAU DE MONTRÉAL

141, avenue du Président-Kennedy  
8<sup>e</sup> étage  
Montréal (Québec) H2X 1Y4  
Téléphone : 514 352-5002  
Télécopieur : 514 873-6507

#### LIGNE INFO-RECYC

1 800 807-0678 (sans frais)  
514 351-7835 (région de Montréal)

#### COURRIEL

[info@recyc-quebec.gouv.qc.ca](mailto:info@recyc-quebec.gouv.qc.ca)

#### SITE INTERNET

[www.recyc-quebec.gouv.qc.ca](http://www.recyc-quebec.gouv.qc.ca)

