



Caractérisation des matières résiduelles du secteur résidentiel au Québec 2006-2009

Document complémentaire

Réalisé par RECYC-QUÉBEC,
Avec la collaboration de Éco Entreprises Québec

11 juin 2010

Introduction

En novembre 2009, RECYC-QUÉBEC et Éco Entreprises Québec, en collaboration avec Dessau et NI Environnement, publiaient le Rapport synthèse de l'*Étude de caractérisation des matières résiduelles du secteur résidentiel et des lieux publics au Québec 2006-2009*. Ce rapport est disponible dans les sites Internet de RECYC-QUÉBEC (www.recyc-quebec.gouv.qc.ca) et de Éco Entreprises Québec (www.ecoentreprises.qc.ca). Cette étude, qui faisait suite à une vaste étude de caractérisation du secteur résidentiel réalisée en 2006-2007, visait certains objectifs spécifiques :

- mesurer la variation saisonnière de la génération de matières et ainsi valider la méthodologie de dessaisonnalisation utilisée pour les données de 2006-2007;
- mesurer la performance d'une collecte porte à porte de matières organiques (quantités récupérées, taux de contamination et de sortie, etc.);
- améliorer la précision des données pour les multilogements (échantillons pesés plutôt que convertis en poids selon leur volume);
- suivre l'évolution des matières visées par le régime de compensation pour les services municipaux de collecte sélective offerts aux citoyens.

Ces éléments ont été traités dans le rapport synthèse, mais certaines informations complémentaires, n'ayant pu y être publiées, présentent un intérêt justifiant leur publication. Ces informations sont en lien avec les objectifs visés lors de l'étude, mais également avec certains aspects logistiques utilisés. Elles sont regroupées ici à l'intérieur des annexes suivantes :

- Annexe 1 : Liste des collectivités échantillonnées en 2007-2008 et en 2008-2009
- Annexe 2 : Liste des catégories de matières utilisées pour le tri en 2007-2008 et en 2008-2009
- Annexe 3 : Dessaisonnalisation des données - comparaison entre les résultats de 2006-2007 et ceux de 2007-2009
- Annexe 4 : Composition des matières résiduelles des collectes des déchets et des matières recyclables pour l'ensemble du Québec (par personne par année)
- Annexe 5 : Quantité de matières résiduelles des collectes des déchets et des matières recyclables pour l'ensemble du Québec (par année)

Annexe 1

Liste des collectivités échantillonnées en 2007-2008 et en 2008-2009

L'étude de caractérisation résidentielle de 2006-2007 a permis de recueillir des échantillons auprès de 40 collectivités, composées de 20 grappes chacune, pour un total de 800 grappes. Pour les années 2007-2008 et 2008-2009, l'étude a été menée auprès de 15 collectivités composées de 10 grappes chacune, pour un total de 150 grappes.

Tableau 1 : Collectivités échantillonnées en 2007-2008

	Strates	Collectivités	Type et fréquence de collecte		
			Déchets	Matières recyclables	Matières organiques
1	Montréal	Arrondissement Lasalle (Montréal)	1/semaine	1/semaine	
2	Montréal	Arrondissement Rosemont-Petite-Patrie	2/semaine	1/semaine	
3	Québec/Lévis et Chaudière-Appalaches	Arrondissement Beauport (Québec)	1/2 semaines	1/2 semaines	1/semaine
4	Québec/Lévis et Chaudière-Appalaches	Arrondissement Charlesbourg (Québec)	1/semaine	1/2 semaines	
5	Laval/Laurentides/Lanaudière	MRC Les Moulins	1/semaine	1/2 semaines	
6	Laval/Laurentides/Lanaudière	Sainte-Rose (Laval)	1/semaine	1/semaine	1/semaine
7	Montréal	Ville de Brossard	1/semaine	1/semaine	
8	Montréal	MRC Lajemmerais	1/semaine	1/2 semaines	

Tableau 2 : Collectivités échantillonnées en 2008-2009

	Strate	Collectivité	Type et fréquence de collecte		
			Déchets	Matières recyclables	Matières organiques
1	Montréal	Arrondissement Lachine (Montréal)	1/semaine ou 2/semaine (mai-sept.)	1/semaine	
2	Montréal	Arrondissement Villeray-Saint Michel-Parcextension (Montréal)	2/semaine	1/semaine	
3	Québec/Lévis et Chaudière-Appalaches	Arrondissement La Cité (Québec)	1/semaine	1/semaine	1/semaine
4	Québec/Lévis et Chaudière-Appalaches	MRC Bellechasse	1/2 semaines	1/2 semaines	
5	Laval/Laurentides/Lanaudière	MRC Montcalm	1/ semaine ou 1/2 semaines	1/2 semaines	1/ semaine ou 1/2 semaines (nov.-déc.)
6	Laval/Laurentides/Lanaudière	Secteur Sainte-Rose (Laval)	1/semaine	1/semaine	1/semaine
7	Montréal	MRC Les Maskoutains	1/2 semaines	1/2 semaines	1/2 semaines ou 1/4 semaines (déc.-mars)

Annexe 2

Liste des catégories de matières utilisées pour le tri en 2007-2008 et en 2008-2009

Liste des catégories de matières utilisées pour le tri en 2007-2008 et en 2008-2009

Catégorie de matières	Sous-catégorie de matières Description et exemples (liste non exhaustive)
A – Papier/carton	
1. Journaux	Journaux (quotidiens, hebdomadaires <i>et al.</i>), etc. – essentiellement en papier journal
2. Publications et circulaires en papier journal	Catalogues, brochures publicitaires et circulaires imprimés sur du papier journal. Ex. : guide TV, Auto Hebdo, circulaires d'épicerie, etc.
3. Revues et magazines	Revue et magazines essentiellement en papier glacé. Ex.: L'actualité, Le 7 Jours, Décormag, Science et Vie, etc.
4. Catalogues et documents reliés	Catalogues publicitaires, généralement en papier glacé. Ex.: catalogue Sears, ET documents reliés (brochés, collés ou autres). Ex.: calendriers, rapports annuels, agendas, etc.
5. Bottins	Bottins et répertoires téléphoniques. Ex. : Pages jaunes
6. Papier à usage général / papier de bureau	Papier de bureau imprimé ou non, enveloppes, courrier et factures, courrier non adressé, coupons de caisse, etc.
7. Circulaires sur papier et carton glacés ou autres publicités	Circulaires imprimées sur du papier ou du carton plat ou autres publicités imprimées sur du papier autre que du papier journal. Ex. : circulaires Remax
8. Autres papiers et carton	Emballages cadeaux, photographies, papier construction, gratteurs, lime à ongles en carton, etc.
9. Livres	
10. Emballages de papier Kraft	Sacs et emballages de papier Kraft. Ex. : sacs de pommes de terre, sacs d'épicerie, sacs McDonald, etc.
11. Emballages et contenants laminés	Papier ou carton plat doublé d'une couche de plastique ou d'aluminium. Ex. : sacs à biscuits, sacs à popcorn, emballage de sandwich « fast-food », pots de crème glacée, contenants de plats congelés, sacs-cadeaux, bols à soupe, verres à café en carton laminé, papier à muffin, papier ciré de beignes, barquettes en papier, enveloppes avec bulles, etc.
12. Carton ondulé	Boîtes de carton ondulé, etc.
13. Carton pressé	Cartons dont la fibre est apparente. Ex.: carton d'œufs, barquette pour verres à café ou pour des fruits, assiettes en carton pressé, etc.
14. Carton plat	Boîtes de céréales ou de chaussures, rouleaux de papier hygiénique ou d'essuie-tout, caisses de bière, assiettes en carton plat, chemises en carton, cartes de souhait, cartes d'affaires, etc.
15. Contenants multicouches	Cartons de lait et de jus à pignon
16. Tetra Pak et autres contenants aseptiques multicouches	Contenants Tetra Pak, Tetra Brik, etc.
17. Contenants composites	Inclut les contenants dont la composante principale est la fibre. Ex. : les contenants de Pringles, de Quick, de jus congelés, etc.
B - Verre	
18. Bouteilles consignées – SAQ	Tous contenants de la SAQ, incluant ceux en vente dans les épicerie et dépanneurs
19. Bouteilles non consignées – SAQ	Tous contenants de la SAQ, incluant ceux en vente dans les épicerie et dépanneurs
20. Bouteilles consignées de boissons alcoolisées	Bouteilles consignées de bière et d'alcool (sauf contenants SAQ)
21. Bouteilles non consignées de boissons alcoolisées	Bouteilles non consignées de bière et d'alcool (sauf contenants SAQ)
22. Bouteilles consignées de boissons non alcoolisées	Contenants de boisson en verre. Ex. : boissons gazeuses, certains thés glacés
23. Bouteilles non consignées de boissons non alcoolisées	Contenants de boisson en verre. Ex. : jus, eau gazeuse, eau minérale et eau plate

24. Contenants alimentaires	Contenants de verre pour différents aliments
25. Verre plat, grès, céramique et autre verre	Inclut uniquement des objets refusés par la collecte sélective. Ex.: céramique, vaisselle, verres à boire brisés, pyrex, vitres de fenêtres, miroirs cassés, ampoules, pot en grès
C – Métal	
26. Canettes de boisson consignées	Canettes consignées au Québec. Ex. : boissons gazeuses, bière, certains thés glacés, boissons énergisantes, etc.
27. Canettes de boisson en aluminium non consignées	Canettes non consignées au Québec. Ex. : canettes de Perrier, jus de légumes
28. Autres emballages en aluminium rigide	Conserves de sardines, certaines conserves de nourriture pour chat, etc.
29. Papier aluminium et contenants	Assiettes en aluminium, papier aluminium, etc.
30. Autres contenants et emballages non consignés en métal	Conserves, jus de tomates, boîtes de biscuits, boîtes de thé, couvercles en métal (incluant les couvercles de jus congelés), conserves pour nourriture d’animaux, bouchons de bière, etc.
31. Aérosols et tubes métalliques	Canettes aérosols en aluminium ou en acier tous types confondus, incluant les peintures, la crème fouettée, les produits déodorants, etc.
32. Contenants de peinture vides	Contenants vides de peinture. Sauf les contenants avec des restants de peinture (sous-catégorie #62) et des canettes aérosols à peinture (sous-catégorie #31)
33. Autres métaux	Inclut uniquement des métaux refusés par la collecte sélective. Ex. : ferraille, tôle, filage, tuyauterie, clous, ustensiles, épingles, aimants à frigo, supports à linge, chaudrons et poêlons, etc.
D – Plastique	
34. Bouteilles de boisson consignées	Contenants consignés au Québec, dont boissons gazeuses, Hawaiian Punch, thé glacé, etc. Sauf cruches d’eau consignées 18 L (sous-catégorie #50)
35. Bouteilles de boisson - SAQ	Tous contenants en plastique de la SAQ
36. Bouteilles eau – remplissage unique (non consignées)	Bouteilles d’eau non consignées. Sauf bonbonnes d’eau consignées 18 L (sous-catégorie #50)
37. Bouteilles de boisson non consignées # 1 (PET)	La majorité des bouteilles de boisson. Ex. : jus de fruits Oasis, Ocean Spray, Rougemont, V8, Garden Cocktail, Gatorade, Powerade, etc.
38. Bouteilles, contenants alimentaires et autres # 1 (PET)	Bouteilles et contenants avec bouchon (sauf boissons) Ex : bouteilles d’huile à cuisson, pots de beurre d’arachides, bouteilles de savon à vaisselle, de rince-bouche, produits nettoyants de cuisine, etc.
39. Autres emballages #1	Emballages sans bouchon. Ex. : pâtisseries, contenants pour plats au micro-ondes, boîtes d’œufs
40. Bouteilles de boissons # 2 (PÉhd)	Contenants de lait, certains jus, etc.
41. Bouteilles, contenants alimentaires et autres # 2	Bouteilles et contenants avec bouchon (sauf boissons). Ex. : savon à linge, shampooing, lave-glace, nettoyants domestiques, etc.
42. Bouteilles, contenants alimentaires et autres # 3 (PVC)	Bouteilles et contenants avec bouchon. Inclut notamment les bouteilles d’insecticide (Off, Muskol)
43. Bouteilles, contenants alimentaires, autres # 4, 5, 7 (Pébd, PP et autres)	Bouteilles et contenants avec bouchon. Ex. : moutarde, ketchup, certains jus, etc.
44. Contenants et emballages # 6 (PS)	Verre et vaisselle en « polystyrène », matériel d’emballage, plats et verres jetables, petits contenants de lait et de crème, contenants rigides clairs pour muffins, attache à pain, etc. Exclut les ustensiles en plastique et les pailles (non-emballage) (sous-catégorie #53)
45. Pots à grande ouverture et couvercles # 2, 4 et 5	Produits laitiers (petit pot de yogourt attaché sans code, fromage en crème), etc.
46. Seaux, chaudières et couvercles # 2 et 5	Contenants de plus de 4 litres et de moins de 25 litres. Ex. : litière pour chats, chlore de piscine, etc.
47. Pellicules et sacs d’emballage # 2	Emballages de produits de consommation. Ex. : sacs d’emplettes (en PÉ uniquement),

et 4	de nettoyage à sec, à pain, de lait, poches de terre ou d'engrais, de frites, de légumes congelés, etc.
48. Autres films plastique (non-emballage)	Films de plastique achetés pour être utilisés tel quel. Ex. : sacs à poubelle, sacs à sandwich Ziploc, pellicule moulante (cellophane), etc.
49. Autres sacs et films plastiques laminés	Films plastiques composés d'au moins 85 % de plastique. Ex. : emballages de viande, poulet et poisson, emballages de bacon sous vide, emballages de fromage, sacs de céréales, sacs de chips, emballages de bonbons, sacs de pâtes, certains sacs de biscuits, emballages protecteurs faits de bulles, etc.
50. Autres emballages rigides	Emballages et bouchons non identifiés (sans numéro). Ex. pots de fleurs, cruches d'eau à remplissage multiple 18 L, tubes pour produits cosmétiques, tubes dentifrice, emballages de gomme, etc.
51. Contenants vides de peinture en plastique	
52. Contenants vides d'huile en plastique	Contenants d'huile alimentaire et de moteur
53. Autres plastiques	Inclut généralement des plastiques refusés par la collecte sélective, mais exclut les jouets (sous-catégorie #83). Ex. : ustensiles en plastique, pailles, briquets, stylos, CD, DVD, vidéocassettes, gants de latex, pièces d'automobiles en plastique, éponges pour le corps, etc.
E - Matières organiques	
54. Herbes, feuilles et résidus de jardin	Inclut terre et tourbe et les brindilles d'arbres et d'arbustes
55. Résidus de table	Nourriture et filtres à café
56. Autres matières organiques	Ex. : fibres sanitaires souillées (couches, serviettes sanitaires, mouchoirs, papiers à main), cigarettes, cendres, bois raméal (branches d'arbres et d'arbustes), bâtons de Popsicle, litières et excréments d'animaux, etc.
F - Encombrants et résidus de construction, de rénovation et de démolition (CRD)	
57. Gros électroménagers et appareils de réfrigération	Laveuses, sécheuses, poêles, lave-vaisselle, réfrigérateurs, congélateurs, climatiseurs, tondeuses à gazon, souffleuses, etc.
58. Petits appareils électroménagers et outils électriques	Grille-pain, fours micro-ondes, bouilloire, robots culinaire, machines à café, outils électriques, etc.
59. Autres meubles et encombrants et autres articles de maison	Mobilier, matelas, petits tapis, meubles de jardin, toiles de piscine, etc.
60. Bois d'œuvre	Planches, madriers, bois traité, planchers de bois, revêtements, etc. Exclut le bois raméal (sous-catégorie #56) et le mobilier en bois (sous-catégorie #59)
61. Autres résidus de CRD	Bardeaux d'asphalte, gypse, béton, briques, pierres, asphalte, terre, tuiles de céramique, tapis « mur à mur », prélat et autres recouvrements de sol (sauf le bois), éléments de plomberie, de chauffage, de ventilation, d'isolation, ou de recouvrement, etc.
G - Résidus domestiques dangereux (RDD)	
62. Contenants de peinture avec restes	Peintures usées et contenants avec restants de peinture, pinceaux, teintures et vernis. Exclut les aérosols (sous-catégorie #31) et les contenants de peinture vides (sous-catégorie #32)
63. Huile automobile avec restes	Contenants avec restants d'huile à moteur, hydraulique, à transmission, servodirection, d'engrenage, lubrifiante, pour système de réfrigération, pour compresseur, pour moteur à bateau domestique. Exclut les contenants d'huile vides (sous-catégorie # 52)
64. Filtres usagés	Filtres à huile, pour moteur à combustion interne, pour système hydraulique, pour système de réfrigération, pour servo-direction, pour compresseur, pour moteur à bateau domestique, huile d'engrenage, huile lubrifiante
65. Tubes fluorescents	
66. Lampes fluocompactes	

67. Autres produits avec mercure	Thermomètres, thermostats, interrupteurs, relais à flotteur ou à bascule, manomètres, baromètres, psychromètres
68. Matériel informatique #1 (gros)	Ordinateurs de bureau ou portables, écrans d'ordinateurs, imprimantes, cartouches d'encre, agendas électroniques, numériseurs, télécopieurs, téléviseurs, téléphones, routeurs
69. Matériel informatique #2	Lecteurs CD/DVD, radios, amplificateurs, jeux électroniques, lecteurs MP3/MP4, appareils photos, caméras vidéo, GPS, magnétoscopes, écouteurs
70. Piles	Piles non rechargeables provenant des outils, jouets, montres, appareils photos. Piles alcaline, zinc-air, zinc-carbone, oxyde mercurique, plomb-acide, oxyde d'argent et lithium
71. Piles rechargeables ou non	Piles rechargeables ou non provenant des outils, jouets, montres, appareils photos. Piles nickel- cadmium, lithium et nickel-hydrure métallique
72. Batteries de véhicule	Batteries plomb-acide
73. Acides et bases	Acide sulfurique, stabilisateur de chlore, acide muriatique, algicides, détartreurs, nettoyeurs à béton, nettoyeur à toilettes, poli à métal, teintures, pâte à souder, détachants, détergents avec phosphate, nettoyeurs avec ammoniac, nettoyeurs à tapis et vitres, nettoyeurs à four, chaux, nettoyeurs dégraisseurs, produits pour déboucher la tuyauterie, produits chimiques pour la photographie, ammoniac, clarifiants de piscines, ciment, bicarbonate de sodium, ajusteurs de pH(pH+)
74. Oxydants	Peroxyde d'hydrogène (eau de javel), poudre à récurer, produits chimiques pour les piscines, teinture pour les cheveux, hypochlorite de sodium, déracineurs de souche, nettoyeurs avec javel, produits composés de soude caustique (pour drains de toilettes ou autres), produits de spas avec sigle « oxydant »
75. Pesticides	Fongicides, herbicides, pesticides (Round up, Killlex), insecticides
76. Engrais chimiques	
77. Médicaments et seringues	
78. Cyanures	Poison à rats
79. Bonbonnes de propane	
80. Autres RDD	Résidentiel : Détecteurs de fumée, nettoyeurs, détergents, cires, lave-vitre, peinture pour usage artistique, industriel, automobile ou signalisation. Colles, adhésifs, époxys, durcisseurs, bouche-pores, bois plastique, rénovateurs de bois, diluants, solvants, décapants, enduits de toiture, goudrons, ciments, stucco, produits d'émondage, produits imperméabilisants Commerce de gros : additifs pour l'huile, traitements pour l'huile, traitements pour diesel, produits de rinçage de moteur, huile 3 en 1, fluide à frein, graisses, graisses antirouille, huile pénétrante, huile antirouille, filtres à essence/à l'air
H – Textile	
81. Textile	Vêtements, draps, serviettes, rideaux, tentures, torchons, etc.
82. Chaussures	
I – Autres	
83. Objets divers	Objets généralement aptes au réemploi. Objets ménagers ne fonctionnant pas à l'électricité et jouets fonctionnant ou non à l'électricité, articles de sport (patins, vélos et casques, balles de tennis ou de golf, etc.), articles de bébé (poussettes, sièges d'auto, etc.).
84. Autres matières résiduelles	Toutes matières non incluses dans une autre sous-catégorie, incluant notamment les Q-tips, bijoux, élastiques, papier collant, liège, préservatifs, gommes, lames de rasoir, rasoirs jetables, rallonges électriques, chambres à air de vélo, animaux morts, etc.
Hors catégorie : Pneus	Les pneus automobiles ne sont pas visés par la caractérisation québécoise. Les chambres à air de vélo sont considérées dans la sous-catégorie #84

xx Catégories de matières ajoutées pour l'année 2008-2009

Annexe 3

Dessaisonalisation des données - comparaison entre les résultats de 2006-2007 et ceux de 2007-2009

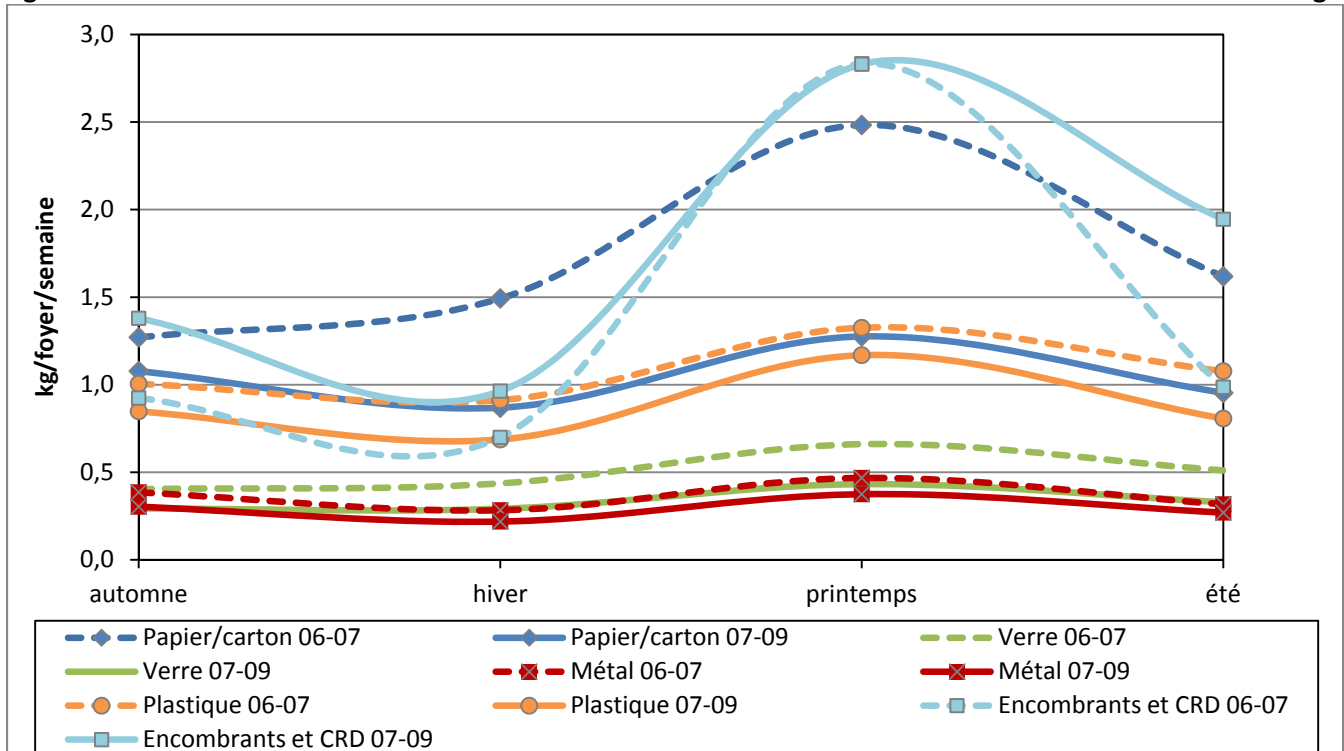
Dessaisonnalisation des données - comparaison entre les résultats de 2006-2007 et ceux de 2007-2009

Le rapport synthèse de la *Caractérisation des matières résiduelles du secteur résidentiel et des lieux publics 2006-2009* indique que les saisonnalités observées en 2007-2009, auprès de 150 grappes récoltées quatre fois par année, suivent une tendance semblable à celles utilisées en 2006-2007, cette fois pour 800 grappes récoltées une fois par année. Les quantités de matières récoltées lors des différentes saisons au cours des deux études, indiquées aux figures suivantes, le démontrent. Les saisonnalités sont constantes pour la grande majorité des matières et les types de collecte observés. Pour les fins de cette étude, les différents mois sont répartis dans les saisons de la façon suivante :

- Printemps : mai, juin
- Été : juillet, août, septembre
- Automne : octobre, novembre
- Hiver : décembre, janvier, février, mars, avril

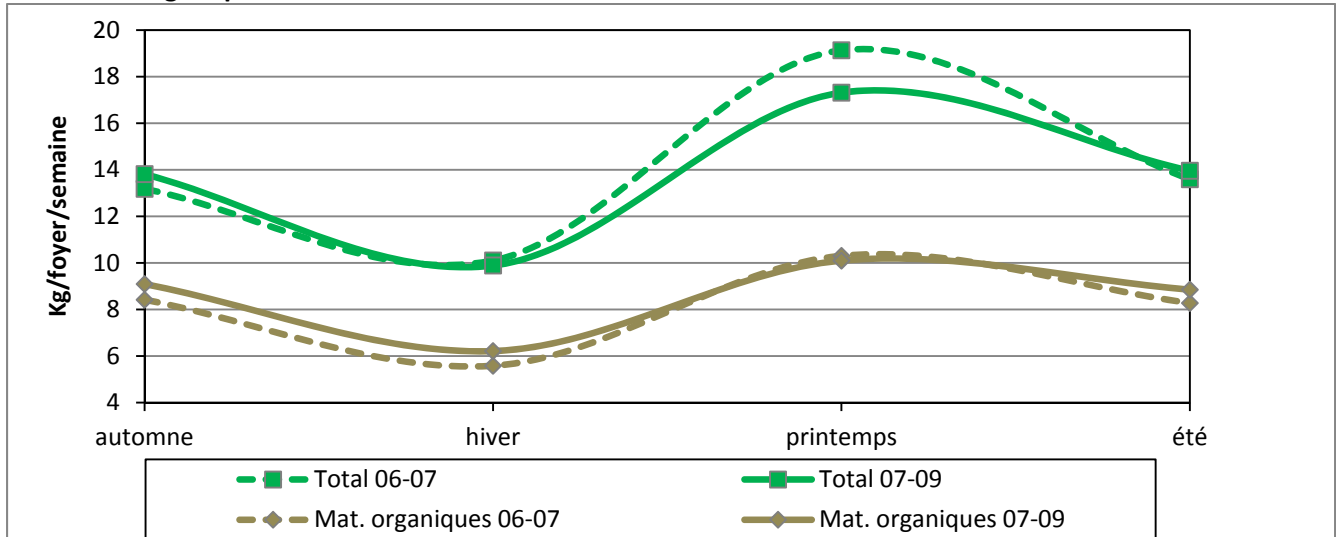
Pour les déchets, les figures 1 et 2 dénotent une plus forte variation saisonnière pour les encombrants et les résidus de CRD, les matières organiques, le papier/carton (pour 2007-2009) et dans une moindre mesure le plastique. Le printemps représente la saison où la génération de déchets est la plus grande. Pour les matières organiques, les deux courbes indiquent que des quantités importantes sont également éliminées en automne. Il s'agit de la matière où la proportion éliminée au printemps par rapport à l'automne s'avère la moins grande.

Figure 1 : Variations saisonnières des matières dans la collecte des déchets selon les années d'échantillonnage



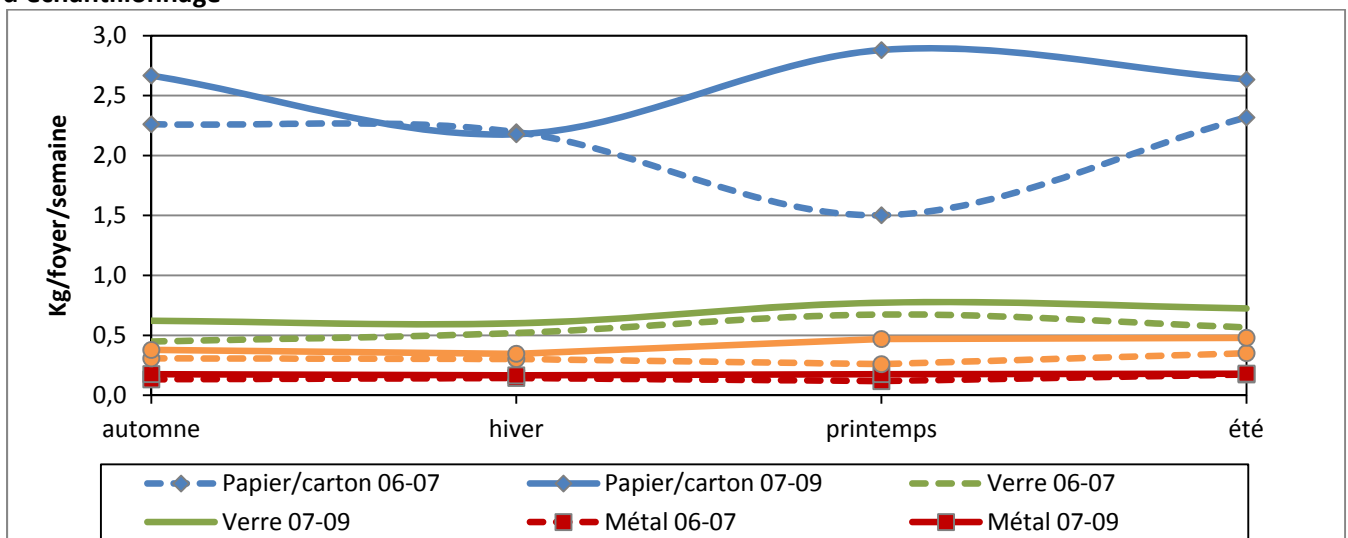
Cette tendance se reflète sur les quantités totales de matières éliminées observées au cours des deux études. Les courbes suivent des tracés très semblables; l'écart le plus important est au printemps 2006-2007 où les quantités observées étaient 10 % supérieures à celles de 2007-2009.

Figure 2 : Variations saisonnières des matières dans la collecte des déchets selon les années d'échantillonnage – matières organiques et total



Pour les matières recyclables, les variations saisonnières sont très semblables entre 2006-2007 et 2007-2009, mais au contraire des déchets, on remarque une amplitude beaucoup moins grande selon les saisons. Une seule exception notable cependant, le papier/carton, où les données de 2006-2007 sont différentes. Cette situation est conjoncturelle. L'étude de 2006-2007 a débuté au printemps 2006, et peu d'échantillons ont été récoltés au cours de cette période de rodage. De plus, les collectivités alors échantillonnées étaient essentiellement urbaines et les quantités de matières recyclables se sont révélées y être moins importantes qu'ailleurs, notamment le papier/carton. Bien que la figure semble indiquer une différence marquée entre les données de 2006-2007 et celles de 2007-2009 pour le papier/carton, celle-ci n'est statistiquement pas significative.

Figure 3 : Variations saisonnières des matières dans la collecte des matières recyclables selon les années d'échantillonnage



Au niveau des quantités totales de matières générées, les saisonnalités observées sont très semblables à celles des déchets, puisque celles-ci représentent une fraction importante de l'ensemble des matières résiduelles récoltées en bordure de rue.

Figure 4 : Variations saisonnières des matières recyclables dans les collectes des déchets et des matières recyclables combinées, selon les années d'échantillonnage

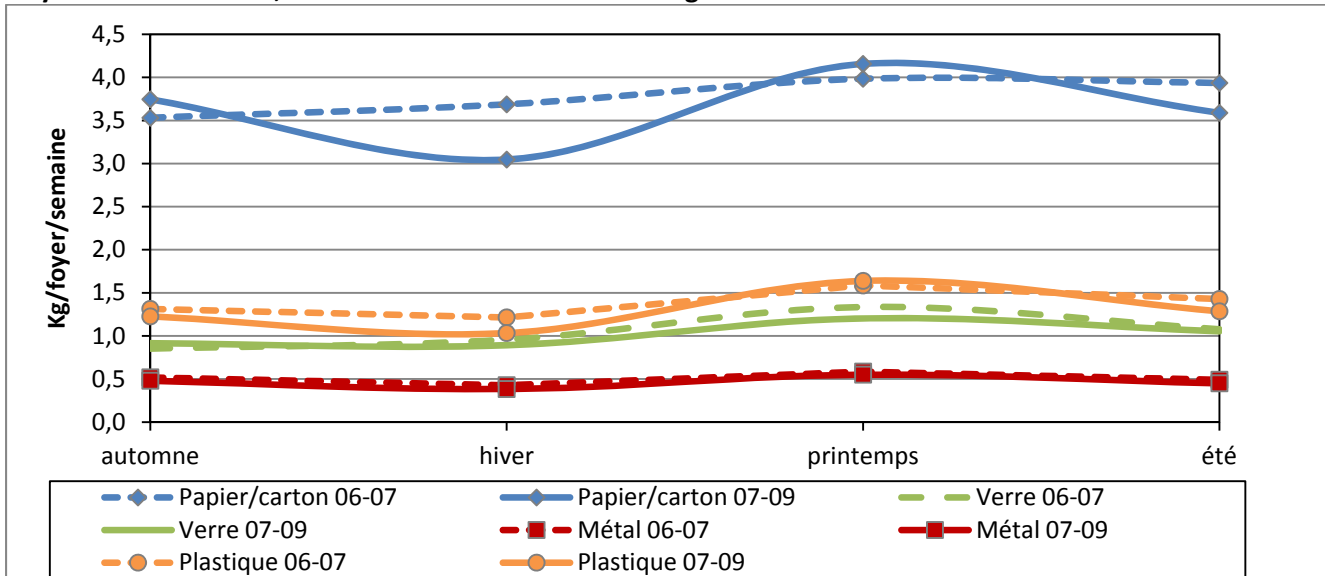
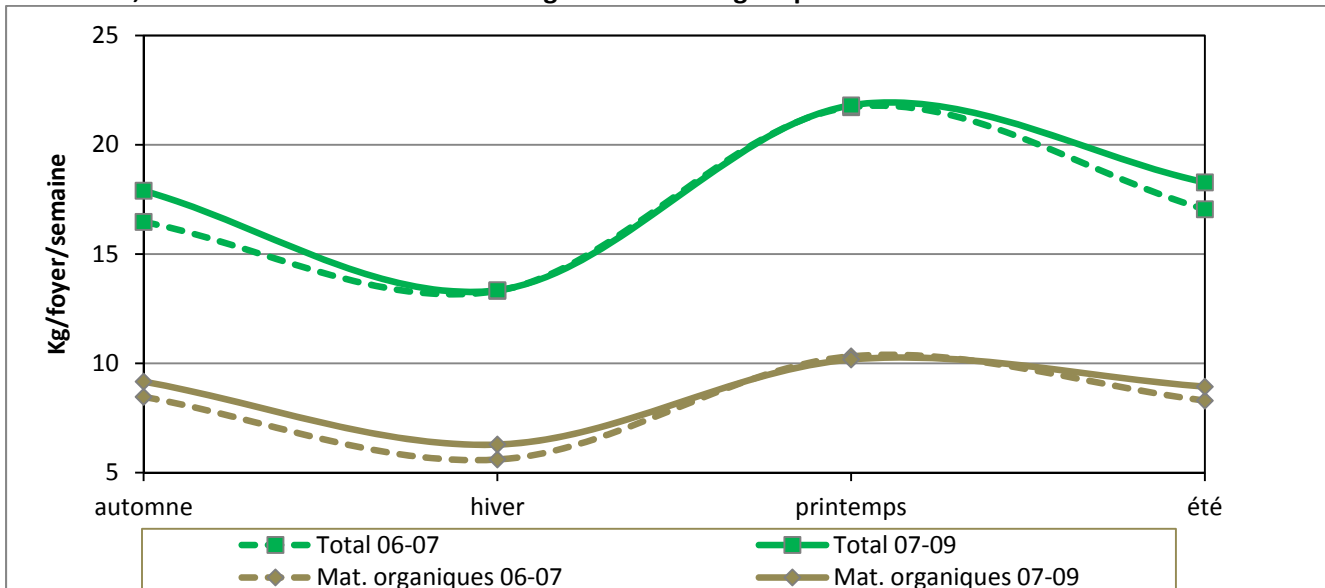


Figure 5 : Variations saisonnières des matières dans les collectes des déchets et des matières recyclables combinées, selon les années d'échantillonnage– matières organiques et total



Composition des matières résiduelles des collectes des déchets et des matières recyclables pour l'ensemble du Québec (par personne par année)

Composition des matières résiduelles des collectes des déchets et des matières recyclables pour l'ensemble du Québec (par personne par année)

Moyenne mobile

Les données indiquées dans le tableau de composition des matières résiduelles des collectes des déchets et des matières recyclables pour l'ensemble du Québec sont issues de la moyenne mobile 2006-2009. Celle-ci se compose des données recueillies lors de la caractérisation 2006-2007 auprès de 800 grappes (20 grappes par collectivité, échantillonnées une fois dans l'année), ainsi que celles recueillies de 2007 à 2009 auprès de 150 grappes (10 grappes par collectivité, échantillonnées quatre fois dans l'année). L'importance relative accordée aux données de 2006-2007 dans l'établissement de la moyenne mobile est plus importante que pour celles de 2007 à 2009, compte tenu du nombre supérieur d'échantillons pour 2006-2007. Par conséquent, les données de la moyenne mobile 2006-2009 montrent la progression des quantités ou des taux de récupération indiqués en combinant le poids statistique des échantillons prélevés en 2006-2007 et en 2007-2009.

70 sous-catégories

Ce tableau comprend 70 sous-catégories, soit deux sous-catégories de plus que pour l'étude 2006-2007 (les batteries d'auto et les bonbonnes de propane n'étaient alors pas distinguées des autres RDD) et ce, même si 85 sous-catégories de matières ont été utilisées en 2008-2009. L'ajout de catégories en 2008-2009 visait essentiellement à préciser la composition des RDD et des résidus des technologies de l'information et des communications (TIC). Le faible nombre d'échantillons récoltés de même que l'historique des échantillonnages ne permet de les inclure au présent tableau.

Taux de récupération

Les taux de récupération indiqués pour les différentes matières représentent la situation à la source des résidences, les échantillons ayant été récoltés en bordure de rue. Ainsi, les données apportent une indication de la performance du système de la collecte sélective, mais sont plutôt utiles pour connaître la composition des matières récoltées. Le taux de récupération et de mise en valeur des matières de la collecte sélective est plutôt fourni par les quantités de matières expédiées au recyclage par les différents centres de tri. En effet, plusieurs matières retrouvées en bordure de rue et destinées à la collecte des matières recyclables ne devraient pas y être, n'étant pas acceptées faute de débouchés ou tout simplement parce qu'il s'agit de matières non acceptées par la collecte sélective.

Interprétation des données

Les poids indiqués des matières sont en kg/personne/année. Les matières récoltées sont d'abord calculées en kg/foyer/semaine, afin de tenir compte des foyers de provenance et des cycles de collecte des différentes grappes. La densité de population par logement est ensuite prise en compte pour tous les types de logements récoltés (unifamilial, multilogement et plex), en utilisant une valeur de 2,48 personnes par logement. Il s'agit de la même densité que celle utilisée pour l'étude 2006-2007, établie à la suite d'un sondage effectué auprès des résidences des 800 grappes alors échantillonnées.

Ce traitement des données exige donc une certaine prudence face à leur interprétation et le niveau de détail indiqué (deux à trois chiffres après la virgule) ne représente pas une volonté de précision absolue, mais plutôt d'uniformité face aux mêmes données déjà publiées à la suite de l'étude 2006-2007 (voir l'annexe 14 du rapport de [Caractérisation des matières résiduelles du secteur résidentiel 2006-2007](#)).

Composition des matières résiduelles pour les collectes des déchets et des matières recyclables pour l'ensemble du Québec (par personne par année) - Moyenne mobile 2006-2009

Catégories et sous-catégories	Collecte déchets		Collecte matières recyclables		Total		% collecte des matières recyclables
	Poids (kg)	%	Poids (kg)	%	Poids (kg)	%	
Papier/carton							
Journaux	4,938	1,82%	11,349	16,36%	16,287	4,77%	69,68%
PublicationsCirculairesJournal	3,953	1,45%	8,658	12,48%	12,611	3,69%	68,65%
Revue-Magazines	1,282	0,47%	1,966	2,83%	3,249	0,95%	60,53%
CataloguesDocumentsReliés	1,428	0,52%	2,704	3,90%	4,131	1,21%	65,44%
CirculairesPapierCartonGlacé	1,411	0,52%	2,601	3,75%	4,012	1,18%	64,84%
Bottins	0,136	0,05%	0,709	1,02%	0,845	0,25%	83,90%
PapierGénéralBureau	3,305	1,21%	2,138	3,08%	5,443	1,59%	39,28%
AutrePapierCarton	1,028	0,38%	0,342	0,49%	1,371	0,40%	24,98%
Livres	0,367	0,13%	0,360	0,52%	0,727	0,21%	49,49%
PapierKraftEmballage	1,316	0,48%	0,531	0,77%	1,847	0,54%	28,76%
PapierLaminéEmballage	1,213	0,45%	0,304	0,44%	1,517	0,44%	20,03%
CartonOnduléEmballage	4,811	1,77%	6,203	8,94%	11,014	3,23%	56,32%
CartonPresséEmballage	0,418	0,15%	0,293	0,42%	0,710	0,21%	41,20%
CartonPlatEmballage	4,642	1,71%	4,985	7,18%	9,626	2,82%	51,78%
Multicouches	0,966	0,36%	1,117	1,61%	2,083	0,61%	53,61%
TetraPak-autresAseptiques	0,385	0,14%	0,280	0,40%	0,665	0,19%	42,08%
Composites	0,392	0,14%	0,111	0,16%	0,503	0,15%	22,08%
Sous-total Papier/carton	31,991	11,76%	44,650	64,35%	76,641	22,45%	58,26%
Verre							
BouteillesSAQconsignées	0,151	0,06%	0,196	0,28%	0,347	0,10%	56,52%
BouteillesSAQNONconsignées	2,436	0,90%	7,369	10,62%	9,806	2,87%	75,15%
BouteillesAlcooliséesConsignées	0,304	0,11%	0,291	0,42%	0,595	0,17%	48,96%
BouteillesAlcooliséesNONconsignées	0,294	0,11%	0,576	0,83%	0,870	0,25%	66,23%
BouteillesNONalcooliséesConsignées	0,066	0,02%	0,121	0,17%	0,187	0,05%	64,70%
BouteillesNONalcooliséesNONconsignées	0,476	0,18%	1,082	1,56%	1,558	0,46%	69,42%
ContenantsAlimentaires	2,883	1,06%	2,765	3,98%	5,647	1,65%	48,95%
AutreVerre	2,562	0,94%	0,308	0,44%	2,870	0,84%	10,75%
Sous-total Verre	9,172	3,37%	12,709	18,32%	21,881	6,41%	58,08%
Métal							
CanettesConsignées	0,266	0,10%	0,090	0,13%	0,355	0,10%	25,24%
CanettesAluNonConsignées	0,055	0,02%	0,019	0,03%	0,074	0,02%	26,01%
AutresEmballagesAluRigide	0,158	0,06%	0,049	0,07%	0,207	0,06%	23,79%
PapierAluEtContenants	0,620	0,23%	0,059	0,09%	0,679	0,20%	8,70%
AutresContenants_emballagesMétal	2,872	1,06%	2,353	3,39%	5,225	1,53%	45,04%
Aérosols_tubesMétalliques	0,477	0,18%	0,074	0,11%	0,550	0,16%	13,37%
ContenantsPeintureVides	0,134	0,05%	0,004	0,01%	0,138	0,04%	3,05%
AutreMétal	2,454	0,90%	0,436	0,63%	2,890	0,85%	15,08%
Sous-total Métal	7,035	2,59%	3,084	4,45%	10,119	2,96%	30,48%
Plastique							
BouteillesConsignées	0,272	0,10%	0,144	0,21%	0,417	0,12%	34,59%

Composition des matières résiduelles pour les collectes des déchets et des matières recyclables pour l'ensemble du Québec (par personne par année) - Moyenne mobile 2006-2009

Catégories et sous-catégories	Collecte déchets		Collecte matières recyclables		Total		% collecte des matières recyclables
	Poids (kg)	%	Poids (kg)	%	Poids (kg)	%	
PlastiquesBouteillesSAQ	0,032	0,01%	0,057	0,08%	0,090	0,03%	63,95%
BouteillesEau	0,433	0,16%	0,597	0,86%	1,030	0,30%	57,94%
BouteillesNONConsignées#1	0,283	0,10%	0,400	0,58%	0,682	0,20%	58,60%
BouteillesContenantsAliments#1	0,430	0,16%	0,383	0,55%	0,813	0,24%	47,09%
AutresEmballages#1	0,271	0,10%	0,167	0,24%	0,438	0,13%	38,18%
BouteillesBoisson#2	0,307	0,11%	0,244	0,35%	0,551	0,16%	44,23%
BouteillesContenantsAliments#2	0,987	0,36%	1,216	1,75%	2,202	0,65%	55,20%
BouteillesContenantsAliments#3	0,078	0,03%	0,068	0,10%	0,146	0,04%	46,81%
BouteillesContenantsAliments#4_5_7	0,306	0,11%	0,153	0,22%	0,459	0,13%	33,31%
ContenantsEmballages#6	2,389	0,88%	0,411	0,59%	2,800	0,82%	14,66%
PotsCouvercles#2_4_5	1,188	0,44%	0,568	0,82%	1,756	0,51%	32,35%
SeauxChaudièresCouvercles#2_5	0,339	0,12%	0,115	0,17%	0,454	0,13%	25,28%
PelliculesSacsEmballage#2_4	5,293	1,95%	0,880	1,27%	6,173	1,81%	14,26%
AutresFilms(NonEmballage)	1,929	0,71%	0,172	0,25%	2,101	0,62%	8,18%
AutresSacsFilmsLaminés	2,238	0,82%	0,269	0,39%	2,507	0,73%	10,72%
AutresEmballagesRigides	1,448	0,53%	0,420	0,61%	1,869	0,55%	22,50%
AutrePlastique	2,760	1,01%	0,678	0,98%	3,438	1,01%	19,71%
Sous-total Plastique	20,983	7,71%	6,941	10,00%	27,924	8,18%	24,86%
Sous-total PC et PVM	69,182	25,43%	67,384	97,11%	136,566	40,00%	49,34%
Matières organiques							
HerbesFeuillesRésidusJardin	35,168	12,93%	0,184	0,27%	35,353	10,35%	0,52%
RésidusTable	86,716	31,88%	0,388	0,56%	87,104	25,51%	0,45%
AutresOrganiques	39,508	14,52%	0,187	0,27%	39,695	11,63%	0,47%
Sous-total Matières organiques	161,39	59,33%	0,760	1,09%	162,152	47,50%	0,47%
Encombrants et résidus CRD							
GrosÉlectroménagersRéfrigération	0,495	0,18%	0,000	0,00%	0,495	0,14%	0,00%
PetitsÉlectroménagersOutilsÉlectriques	1,178	0,43%	0,059	0,08%	1,237	0,36%	4,73%
AppareilsInformatiquesÉlectroniques ^A	1,277	0,47%	0,103	0,15%	1,379	0,40%	7,44%
MeublesEncombrants	3,657	1,34%	0,091	0,13%	3,747	1,10%	2,42%
Bois	6,445	2,37%	0,147	0,21%	6,592	1,93%	2,23%
AutresRésidusCRD	11,487	4,22%	0,096	0,14%	11,583	3,39%	0,83%
Sous-total Encombrants et résidus CRD	24,538	9,02%	0,495	0,71%	25,033	7,33%	1,98%
Résidus domestiques dangereux (RDD)							
Huiles ^B	0,211	0,08%	0,005	0,01%	0,215	0,06%	2,12%
Peintures ^C	0,686	0,25%	0,002	0,00%	0,688	0,20%	0,26%
BatteriesPiles ^D	0,165	0,06%	0,005	0,01%	0,171	0,05%	3,00%
AutresRDD ^E	0,530	0,19%	0,009	0,01%	0,539	0,16%	1,63%
BatteriesAutomobiles	0,000	0,00%	0,000	0,00%	0,000	0,00%	
BonbonnesPropane	0,000	0,00%	0,000	0,00%	0,000	0,00%	
Sous-total RDD	1,593	0,59%	0,020	0,03%	1,613	0,47%	1,25%

Composition des matières résiduelles pour les collectes des déchets et des matières recyclables pour l'ensemble du Québec (par personne par année) - Moyenne mobile 2006-2009

Catégories et sous-catégories	Collecte déchets		Collecte matières recyclables		Total		% collecte des matières recyclables
	Poids (kg)	%	Poids (kg)	%	Poids (kg)	%	
Textile							
Textile	7,186	2,64%	0,230	0,33%	7,416	2,17%	3,11%
Chaussures	1,555	0,57%	0,023	0,03%	1,578	0,46%	1,44%
Sous-total Textile	8,741	3,21%	0,253	0,36%	8,994	2,63%	2,81%
Autres							
ObjetsDivers	2,495	0,92%	0,225	0,32%	2,719	0,80%	8,26%
AutresMatièresRésiduelles	4,081	1,50%	0,250	0,36%	4,331	1,27%	5,77%
Sous-total Autres	6,575	2,42%	0,475	0,68%	7,050	2,06%	6,73%
Total	272,02	100 %	69,387	100 %	341,408	100 %	20,32%

Notes : Les totaux peuvent diverger en raison de l'arrondissement des valeurs et des pourcentages.

^A : Correspond aux catégories # 68 et 69 identifiées à l'annexe 2

^B : Correspond aux catégories # 63 et 64 identifiées à l'annexe 2

^C : Correspond aux catégories # 51, 52 et 62 identifiées à l'annexe 2

^D : Correspond aux catégories # 70 et 71 identifiées à l'annexe 2

^E : Outre la catégorie # 80, correspond aux catégories # 65, 66 et 73 à 79 identifiées à l'annexe 2

Quantité de matières résiduelles des collectes des déchets et des matières recyclables pour l'ensemble du Québec (par année)

Quantité de matières résiduelles des collectes des déchets et des matières recyclables pour l'ensemble du Québec (par année)

Les données du tableau suivant représentent une extrapolation des données indiquées à l'annexe 4, pour des fins d'estimation des quantités générées à l'échelle du Québec. Elles sont obtenues en multipliant les données en kg/personne/année par la population en logement privé au Québec. Pour 2008, cette population a été estimée à 7 470 878 personnes, sur une population totale de 7 725 830 personnes.

Il est important de préciser que les quantités totales indiquées, pour les déchets comme pour les matières recyclables, sont à titre indicatif et indiquent l'importance des matières récoltées en bordure de rue. Ces tonnages ne peuvent donc pas représenter de façon précise la performance du système de la collecte sélective. Celle-ci est présentée dans le *Bilan 2008 de la gestion des matières résiduelles au Québec* (disponible sur le site Internet de RECYC-QUÉBEC)

Composition des matières résiduelles des collectes des déchets et des matières recyclables pour l'ensemble du Québec (par année) - Moyenne mobile 2006-2009

Catégories et sous-catégories	Collecte déchets		Collecte matières recyclables		Total		% collecte des matières recyclables
	Poids (tonnes)	%	Poids (tonnes)	%	Poids (tonnes)	%	
Papier/carton							
Journaux	36 892	1,82%	84 786	16,36%	121 677	4,77%	69,68%
PublicationsCirculairesJournal	29 535	1,45%	64 683	12,48%	94 218	3,69%	68,65%
Revue-Magazines	9 581	0,47%	14 691	2,83%	24 272	0,95%	60,53%
CataloguesDocumentsReliés	10 666	0,52%	20 198	3,90%	30 865	1,21%	65,44%
CirculairesPapierCartonGlacé	10 539	0,52%	19 434	3,75%	29 973	1,18%	64,84%
Bottins	1 016	0,05%	5 295	1,02%	6 311	0,25%	83,90%
PapierGénéralBureau	24 689	1,21%	15 971	3,08%	40 660	1,59%	39,28%
AutrePapierCarton	7 683	0,38%	2 558	0,49%	10 241	0,40%	24,98%
Livres	2 743	0,13%	2 688	0,52%	5 431	0,21%	49,49%
PapierKraftEmballage	9 830	0,48%	3 968	0,77%	13 797	0,54%	28,76%
PapierLaminéEmballage	9 065	0,45%	2 271	0,44%	11 336	0,44%	20,03%
CartonOnduléEmballage	35 945	1,77%	46 340	8,94%	82 285	3,23%	56,32%
CartonPresséEmballage	3 121	0,15%	2 187	0,42%	5 308	0,21%	41,20%
CartonPlatEmballage	34 677	1,71%	37 241	7,18%	71 917	2,82%	51,78%
Multicouches	7 217	0,36%	8 342	1,61%	15 558	0,61%	53,61%
TetraPak-autresAseptiques	2 876	0,14%	2 090	0,40%	4 966	0,19%	42,08%
Composites	2 931	0,14%	831	0,16%	3 761	0,15%	22,08%
Sous-total Papier/carton	239 004	11,76%	333 573	64,35%	572 576	22,45%	58,26%
Verre							
BouteillesSAQconsignées	1 128	0,06%	1 467	0,28%	2 595	0,10%	56,52%
BouteillesSAQNONconsignées	18 202	0,90%	55 055	10,62%	73 257	2,87%	75,15%
BouteillesAlcooliséesConsignées	2 270	0,11%	2 177	0,42%	4 447	0,17%	48,96%
BouteillesAlcooliséesNONconsignées	2 195	0,11%	4 304	0,83%	6 498	0,25%	66,23%
BouteillesNONalcooliséesConsignées	494	0,02%	906	0,17%	1 401	0,05%	64,70%
BouteillesNONalcooliséesNONconsignées	3 559	0,18%	8 081	1,56%	11 641	0,46%	69,42%
ContenantsAlimentaires	21 537	1,06%	20 654	3,98%	42 191	1,65%	48,95%
AutreVerre	19 139	0,94%	2 305	0,44%	21 444	0,84%	10,75%
Sous-total Verre	68 524	3,37%	94 949	18,32%	163 474	6,41%	58,08%
Métal							
CanettesConsignées	1 985	0,10%	670	0,13%	2 656	0,10%	25,24%
CanettesAluNonConsignées	410	0,02%	144	0,03%	554	0,02%	26,01%
AutresEmballagesAluRigide	1 178	0,06%	368	0,07%	1 545	0,06%	23,79%
PapierAluEtContenants	4 632	0,23%	442	0,09%	5 074	0,20%	8,70%
AutresContenants_emballagesMétal	21 454	1,06%	17 582	3,39%	39 036	1,53%	45,04%
Aérosols_tubesMétalliques	3 562	0,18%	550	0,11%	4 111	0,16%	13,37%
ContenantsPeintureVides	1 001	0,05%	31	0,01%	1 032	0,04%	3,05%
AutreMétal	18 335	0,90%	3 257	0,63%	21 592	0,85%	15,08%
Sous-total Métal	52 556	2,59%	23 044	4,45%	75 600	2,96%	30,48%

Catégories et sous-catégories	Collecte déchets		Collecte matières recyclables		Total		% collecte des matières recyclables
	Poids (tonnes)	%	Poids (tonnes)	%	Poids (tonnes)	%	
Plastique							
BouteillesConsignées	2 035	0,10%	1 076	0,21%	3 112	0,12%	34,59%
PlastiquesBouteillesSAQ	242	0,01%	429	0,08%	670	0,03%	63,95%
BouteillesEau	3 236	0,16%	4 459	0,86%	7 695	0,30%	57,94%
BouteillesNONConsignées#1	2 111	0,10%	2 987	0,58%	5 098	0,20%	58,60%
BouteillesContenantsAliments#1	3 214	0,16%	2 861	0,55%	6 075	0,24%	47,09%
AutresEmballages#1	2 024	0,10%	1 250	0,24%	3 274	0,13%	38,18%
BouteillesBoisson#2	2 295	0,11%	1 821	0,35%	4 116	0,16%	44,23%
BouteillesContenantsAliments#2	7 370	0,36%	9 082	1,75%	16 452	0,65%	55,20%
BouteillesContenantsAliments#3	579	0,03%	510	0,10%	1 090	0,04%	46,81%
BouteillesContenantsAliments#4_5_7	2 286	0,11%	1 142	0,22%	3 428	0,13%	33,31%
ContenantsEmballages#6	17 851	0,88%	3 067	0,59%	20 919	0,82%	14,66%
PotsCouvercles#2_4_5	8 873	0,44%	4 244	0,82%	13 117	0,51%	32,35%
SeauxChaudièresCouvercles#2_5	2 533	0,12%	857	0,17%	3 390	0,13%	25,28%
PelliculesSacsEmballage#2_4	39 541	1,95%	6 574	1,27%	46 115	1,81%	14,26%
AutresFilms(NonEmballage)	14 410	0,71%	1 283	0,25%	15 694	0,62%	8,18%
AutresSacsFilmsLaminés	16 722	0,82%	2 009	0,39%	18 731	0,73%	10,72%
AutresEmballagesRigides	10 819	0,53%	3 141	0,61%	13 960	0,55%	22,50%
AutrePlastique	20 621	1,01%	5 062	0,98%	25 683	1,01%	19,71%
Sous-total Plastique	156 765	7,71%	51 853	10,00%	208 618	8,18%	24,86%
Sous-total PC et PVM	516 850	25,43%	503 418	97,11%	1 020 268	40,00%	49,34%
Matières organiques							
HerbesFeuillesRésidusJardin	262 737	12,93%	1 378	0,27%	264 115	10,35%	0,52%
RésidusTable	647 845	31,88%	2 900	0,56%	650 745	25,51%	0,45%
AutresOrganiques	295 161	14,52%	1 398	0,27%	296 558	11,63%	0,47%
Sous-total Matières organiques	1 205 743	59,33%	5 675	1,09%	1 211 418	47,50%	0,47%
Encombrants et résidus CRD							
GrosÉlectroménagersRéfrigération	3 695	0,18%	0	0,00%	3 695	0,14%	0,00%
PetitsÉlectroménagersOutilsÉlectriques	8 803	0,43%	437	0,08%	9 240	0,36%	4,73%
AppareilsInformatiquesÉlectroniques ^A	9 537	0,47%	767	0,15%	10 304	0,40%	7,44%
MeublesEncombrants	27 319	1,34%	677	0,13%	27 996	1,10%	2,42%
Bois	48 150	2,37%	1 097	0,21%	49 248	1,93%	2,23%
AutresRésidusCRD	85 817	4,22%	721	0,14%	86 537	3,39%	0,83%
Sous-total Encombrants et résidus CRD	183 321	9,02%	3 698	0,71%	187 020	7,33%	1,98%
Résidus domestiques dangereux (RDD)							
Huiles ^B	1 575	0,08%	34	0,01%	1 609	0,06%	2,12%
Peintures ^C	5 128	0,25%	13	0,00%	5 141	0,20%	0,26%
BatteriesPiles ^D	1 236	0,06%	38	0,01%	1 275	0,05%	3,00%
AutresRDD ^E	3 960	0,19%	66	0,01%	4 025	0,16%	1,63%
BatteriesAutomobiles	0	0,00%	0	0,00%	0	0,00%	
BonbonnesPropane	0	0,00%	0	0,00%	0	0,00%	
Sous-total RDD	11 900	0,59%	151	0,03%	12 051	0,47%	1,25%

Catégories et sous-catégories	Collecte déchets		Collecte matières recyclables		Total		% collecte des matières recyclables
	Poids (tonnes)	%	Poids (tonnes)	%	Poids (tonnes)	%	
Textile							
Textile	53 685	2,64%	1 721	0,33%	55 406	2,17%	3,11%
Chaussures	11 618	0,57%	170	0,03%	11 788	0,46%	1,44%
Sous-total Textile	65 303	3,21%	1 891	0,36%	67 193	2,63%	2,81%
Autres							
Objets Divers	18 637	0,92%	1 679	0,32%	20 315	0,80%	8,26%
Autres Matières Résiduelles	30 486	1,50%	1 868	0,36%	32 353	1,27%	5,77%
Sous-total Autres	49 122	2,42%	3 546	0,68%	52 668	2,06%	6,73%
Total	2 032 238	100,00%	518 380	100,00%	2 550 618	100,00%	20,32%

Note : Les totaux peuvent diverger en raison de l'arrondissement des valeurs et des pourcentages.

^A : Correspond aux catégories # 68 et 69 identifiées à l'annexe 2

^B : Correspond aux catégories # 63 et 64 identifiées à l'annexe 2

^C : Correspond aux catégories # 51, 52 et 62 identifiées à l'annexe 2

^D : Correspond aux catégories # 70 et 71 identifiées à l'annexe 2

^E : Outre la catégorie # 80, correspond aux catégories # 65, 66 et 73 à 79 identifiées à l'annexe 2

Contenants de boisson consignés et non consignés							
Verre							
Bouteilles consignées	3 893	0,19%	4 550	0,88%	8 443	0,33%	53,9%
Bouteilles non consignées	23 956	1,18%	67 440	13,01%	91 396	3,58%	73,8%
Métal							
Canettes consignées	1 985	0,10%	670	0,13%	2 656	0,10%	25,2%
Canettes non consignées	410	0,02%	144	0,03%	554	0,02%	26,0%
Plastique							
Bouteilles consignées	2 035	0,10%	1 076	0,21%	3 112	0,12%	34,6%
Bouteilles non consignées	8 464	0,42%	10 206	1,97%	18 669	0,73%	54,7%