

Rapport annuel
2021

ÉEQ en action

En route vers une collecte
sélective modernisée

Éco
Entreprises
Québec

Éco Entreprises Québec

Organisme à but non lucratif privé, ÉEQ représente les entreprises qui mettent sur le marché québécois des contenants, des emballages et des imprimés dans leur responsabilité de financer les coûts des services municipaux de collecte sélective efficaces et performants.

À titre d'expert, ÉEQ optimise la chaîne de valeur de la collecte sélective et met en place des approches innovantes, dans une perspective de développement durable et d'économie circulaire.

Table des matières

Conversation entre
le président du CA et sa PDG 6

ÉEQ au cœur
de la transformation 8

2021 en un coup d'œil 10

ÉEQ passe à l'action 12

Régime de compensation 20

Mieux orchestrer 28

Mieux concevoir 32

Mieux récupérer 36

Mieux recycler 42

Modèle de gouvernance 46

États financiers 74

Conversation entre le président du CA et sa PDG



Maryse Vermette
Présidente-directrice générale

MV: Ce n'est pas tous les jours qu'une organisation se prépare pour faire un grand saut vers le futur.

DB: Je suis bien d'accord. Si je devais trouver une expression pour décrire l'année 2021, ce serait «gestion du changement». Ton équipe, Maryse, s'est démarquée par son agilité, sa capacité à s'adapter et à concrétiser notre vision de la modernisation de la collecte sélective, tout en maintenant le niveau de service exceptionnel auquel vous nous avez habitués.

MV: Merci, Denis! En effet, il y a de nombreux accomplissements dont toute l'équipe de ÉEQ et le conseil d'administration peuvent être fiers. On n'a qu'à penser à l'adoption du nouveau plan stratégique 2021-2024 de ÉEQ dont l'une des grandes orientations porte sur le développement



Denis Brisebois
Président du conseil d'administration

d'un nouveau modèle organisationnel. L'année 2021 a été marquée par la création de deux nouvelles vice-présidences et de trois nouvelles directions. L'organisation s'est élevée en compétences avec des gestionnaires de haut niveau qui l'aideront à atteindre ses objectifs.

DB: En effet, la modernisation de la collecte sélective a amené le conseil à adopter ce nouveau modèle comprenant la création du Bureau de transition, qui a pour mandat de mener à bien le passage vers la responsabilité élargie des producteurs (REP) collecte sélective.

MV: Tout comme l'équipe, notre structure de gouvernance de la modernisation a été très sollicitée au cours de la dernière année en lien avec les travaux de la période de diagnostic du gouvernement.

DB: Parlons-en de la modernisation, qui a tenu le conseil d'administration très occupé. Les travaux ont beaucoup avancé! Je pense notamment aux 10 conditions gagnantes pour une implantation réussie de la modernisation du système de collecte sélective, adoptées par le conseil d'administration en juin dernier.

MV: D'ailleurs, ÉEQ a tenu un webinaire à ce sujet durant cette période afin d'informer les entreprises de l'évolution des travaux de la structure de gouvernance et de présenter ces 10 conditions gagnantes qui constituent la base de nos positionnements sur le futur projet de règlement de la REP collecte sélective.

DB: Les directions Innovation et Économie circulaire de ÉEQ ont également été très actives avec la publication du rapport sur les emballages de plastique biodégradables et compostables, qui a mobilisé beaucoup de ressources à l'interne et a attiré l'attention de plusieurs médias. Je souligne l'implication de ÉEQ auprès du Groupe d'action plastiques circulaires pour la réalisation d'un livre blanc riche d'informations et de matières pour améliorer le tri et le recyclage des plastiques. Il y a aussi le Pacte canadien sur les plastiques, auquel ÉEQ s'est joint à titre de partenaire de mise en œuvre en août dernier.

MV: Et on ne peut passer sous silence le lancement de la websérie *Bac-à-Bac!* Elle offre une incursion au cœur du système de collecte sélective et met en lumière sa transformation en cours avec la participation de plusieurs intervenants de la chaîne de valeur, de l'écoconception au recyclage des matières. D'ailleurs, la websérie est toujours disponible sur le microsite créé pour l'occasion. Une nouvelle campagne de sensibilisation déployée en 2022 occupe notre Service des communications.

DB: Effectivement, l'année 2022 sera tout aussi mouvementée, principalement avec le dépôt du projet de règlement sur la modernisation du système de collecte sélective. ÉEQ est déterminé à être nommé l'organisme de gestion désigné (OGD) par le gouvernement dès l'adoption du règlement.

MV: Eh oui, ÉEQ est déjà en marche! Des webinaires sur les nouvelles responsabilités et obligations des entreprises ont eu lieu en mars 2022. ÉEQ a également déposé au gouvernement son mémoire sur le projet de règlement. Les prochaines étapes: on anticipe une entrée en vigueur de celui-ci en juillet et le dépôt de notre candidature – à titre d'OGD représentant toutes les entreprises qui mettent en marché des produits emballés et des imprimés – en septembre prochain pour une désignation dans les semaines qui suivront.

DB: Sans faire de mauvais jeu de mots, ÉEQ est tout désigné pour être l'OGD. La modernisation représente aussi des avantages pour les entreprises. Elles auront enfin le contrôle de la destinée des matières qu'elles mettent en marché. Elles auront la responsabilité d'élaborer, de mettre en œuvre et de soutenir financièrement un système auquel elles contribuent déjà. Elles pourront également intégrer les standards de qualité attendus ainsi qu'assurer la traçabilité des matières et une reddition de comptes transparente.

MV: Bref, positionner la collecte sélective comme un véritable levier économique.

DB: C'est sans parler de la nouvelle raison d'être, récemment adoptée par le conseil d'administration et qui sera dévoilée en 2022. Bref, beaucoup de nouveau à venir dans les prochains mois, tant pour l'équipe que pour le conseil d'administration.

MV: Ce sont là de beaux défis que nous relèverons ensemble. Nous sommes prêts pour la suite des choses!

ÉEQ au cœur de la transformation

Cela fait plus de 10 ans que l'on parle de la nécessité de transformer le système de collecte sélective au Québec. En adoptant en mars 2021 le projet de loi 65 modifiant la Loi sur la qualité de l'environnement, le gouvernement du Québec donnait le coup d'envoi pour sa modernisation.

Éco Entreprises Québec poursuit d'assumer son leadership et se positionnera afin de devenir l'organisme de gestion désigné de la collecte sélective. Pour les entreprises contributrices, c'est-à-dire les producteurs, c'est l'occasion d'être au cœur des changements à venir en optimisant le système devenu perfectible et de faire de ce projet un succès.

En 2021, ÉEQ a accompli beaucoup de travail avec ses parties prenantes pour se préparer à l'entrée en vigueur du règlement découlant de la loi et de gérer les différentes activités inhérentes à la période de transition. Dans ce rapport annuel, apprenez-en plus sur les événements qui ont marqué l'organisation au cours de l'année ainsi que ses principales réalisations. Bonne lecture!

2021 en un coup d'œil

2020: le coup d'envoi

Plusieurs des actions de ÉEQ en 2021 trouvent leur impulsion dans une annonce gouvernementale longuement attendue, qui a eu lieu en 2020: celle du projet de modernisation de la collecte sélective.

Cette réforme majeure donnera enfin aux entreprises contributrices la maîtrise d'un système qu'elles financent depuis 2005.

2021

Février

Nouvelle structure organisationnelle

Adoption du Tarif 2021 par le CA

Mars

Adoption du projet de loi 65

Adoption du nouveau Plan stratégique 2021-2024

Avril

Publication du rapport sur les emballages en plastique biodégradables et compostables

Lancement de la websérie *Bac-à-Bac*

Mai

Présentation au BAPE d'un mémoire sur la gestion des résidus ultimes

Obtention de l'attestation de niveau Performance du programme ICI on recycle +

Juin

Réception du Prix Partenaire de l'Association des directeurs généraux des municipalités du Québec

Adoption des positionnements de ÉEQ et de sa structure de gouvernance en vue du projet de règlement sur la modernisation de la collecte sélective

Webinaire «Les entreprises au cœur de la modernisation de la collecte sélective»

Entrée en vigueur du Tarif 2021 + lancement du bonus Inc.itatif à l'écoconception

Adoption de la Feuille de route sur l'écomodulation

Août

Signature du Pacte canadien sur les plastiques (PCP)

Septembre

Lancement du Livre blanc par le Groupe d'action plastiques circulaires (GAPC)

Octobre

Webinaire de la PDG à la Chambre de commerce du Montréal métropolitain

Novembre

Nomination de ÉEQ au comité stratégique du Fonds Économie circulaire de Fondation

Décembre

Adoption de notre raison d'être et de trois nouvelles valeurs d'engagement

Comité écoconception: ÉEQ désigné par son CA comme leader de la recyclabilité

ÉEQ passe à l'action

Depuis l'annonce de la modernisation du système de collecte sélective au Québec en 2020, ÉEQ consacre son expertise et son dynamisme à l'avancée de ce dossier d'envergure.

Tout en menant avec brio ses activités courantes, ÉEQ a intensifié ses efforts en 2021 pour représenter les entreprises dans leurs responsabilités élargies à l'égard des contenants, emballages et imprimés qu'elles génèrent.

Février

Nouvelle structure organisationnelle

Au terme d'une démarche entreprise en 2020, ÉEQ a officiellement modifié sa structure organisationnelle au mois de février 2021.

Principaux changements:

- Mise sur pied du Bureau de transition pour la modernisation de la collecte sélective – une équipe dédiée responsable de coordonner les différents travaux sur la modernisation permettant à ÉEQ de bien se préparer à assumer de nouvelles responsabilités et à collaborer efficacement avec ses partenaires et ses parties prenantes.
- Création de deux nouvelles vice-présidences – gestion financière et performance organisationnelle, affaires publiques et relations gouvernementales – et de trois nouvelles directions: affaires juridiques, ressources humaines et tarification.
- Mise en place d'un modèle de gestion qui privilégie le fonctionnement matriciel de l'organisme. Celui-ci assure une meilleure coopération entre les services pour piloter les travaux liés au projet de modernisation, tout en garantissant le maintien des activités courantes.

Ainsi, ÉEQ est pleinement engagé dans la démarche visant sa nomination prochaine comme organisme de gestion désigné (OGD).

Adoption du Tarif 2021

Le 18 février, le conseil d'administration adoptait le Tarif 2021, qui entrera en vigueur à l'été. Les principales nouveautés:

- Le projet pilote du bonus incitatif à l'écoconception;
- L'ajout des contenants et des emballages en céramique à la tarification.

Mars

Adoption du projet de loi 65 par l'Assemblée nationale du Québec

Au mois de mars 2021, ÉEQ saluait l'accomplissement d'une étape décisive dans le projet de modernisation de la collecte sélective: l'adoption du projet de loi 65 (Loi modifiant principalement la Loi sur la qualité de l'environnement en matière de consigne et de collecte sélective) par l'Assemblée nationale du Québec. L'objectif de ce projet: placer les entreprises au cœur du système de collecte sélective en leur donnant l'entière responsabilité des contenants, des emballages, des imprimés et des journaux (CEIJ) qu'elles mettent sur le marché, de la conception jusqu'au recyclage. Ce projet de loi marquait enfin la fin du statu quo, de sorte que les entreprises qui financent le système exerceront bientôt un contrôle sur celui-ci en suivant les principes de la REP.

Adoption du nouveau Plan stratégique 2021-2024

En mars, ÉEQ s'est également doté d'un nouveau plan stratégique porté vers l'avenir, identifiant six grandes orientations. Ce plan a été présenté aux entreprises membres lors de l'assemblée générale annuelle du 29 avril 2021.

Avril

Publication d'un rapport sur les emballages en plastique biodégradables et compostables

Un rapport publié au mois d'avril 2021 par ÉEQ dévoilait un fait troublant: après plusieurs mois de recherches et d'analyses réalisées en collaboration avec la firme SOLINOV, nous avons constaté que de façon générale, les emballages en plastique biodégradables et compostables ne sont pas en mesure d'être gérés adéquatement par les filières de gestion des matières résiduelles actuelles.

La solution pour les entreprises: ne pas considérer ces emballages comme une bonne solution d'emballage et faire de meilleurs choix dans le cadre d'un processus d'écoconception des contenants et emballages des produits qu'elles mettent en marché.

Lancement de la websérie *Bac-à-Bac*

Le 29 avril, ÉEQ a profité de son assemblée générale annuelle pour lancer la websérie *Bac-à-Bac*. Animées par Rose-Aimée Automne T. Morin, ces six vidéos donnent la parole à des acteurs clés de l'industrie de la récupération et du recyclage, soulignant le rôle de chacun dans la mise en place de l'économie circulaire de nos matières recyclables.

Mai

Présentation au BAPE d'un mémoire sur la gestion des résidus ultimes

Le 31 mai, ÉEQ présentait son mémoire au Bureau d'audiences publiques sur l'environnement (BAPE) dans le cadre de l'audience «L'état des lieux et la gestion des résidus ultimes».

Pour contribuer à cette réflexion approfondie qui touchait l'ensemble du territoire québécois, ÉEQ a fait plusieurs propositions pour une meilleure gestion des résidus ultimes et pour améliorer le détournement de l'enfouissement.

Le mémoire soulignait que la modernisation du système de collecte sélective et l'approche de la REP permettraient une gestion performante des matières. Basées entre autres sur l'écoconception et sur les principes de l'économie circulaire, celles-ci pourront augmenter sensiblement le taux de recyclage des CEIJ circulant sur le territoire québécois.

Le BAPE a déposé son rapport en janvier 2022 et ÉEQ s'est réjoui d'y retrouver plusieurs éléments de son mémoire.

Obtention de l'attestation de niveau Performance du programme ICI on recycle +

En s'engageant de façon proactive à améliorer ses résultats en matière de réduction à la source, de réemploi, de recyclage et de valorisation (3RV), ÉEQ a obtenu l'attestation de niveau Performance du programme ICI on recycle +.

Cette reconnaissance de RECYC-QUÉBEC témoigne de l'engagement de ÉEQ dans l'instauration de mesures concrètes en ce qui concerne le traitement des matières résiduelles générées à son siège social et lors de ses événements. Ainsi, l'équipe de ÉEQ souhaite contribuer à l'atteinte des objectifs de la Politique québécoise de gestion des matières résiduelles (Plan d'action 2019-2024), y compris le recyclage du papier, du carton, du verre, du plastique, du métal et des matières organiques.



Juin

Réception du Prix Partenaire de l'Association des directeurs généraux des municipalités du Québec

À l'occasion de son congrès annuel tenu virtuellement le 9 juin, l'Association des directeurs généraux des municipalités du Québec (ADGMQ) a procédé à la remise de ses Grands Prix. ÉEQ a alors reçu le Prix Partenaire, lequel récompense tous les deux ans un organisme qui contribue, par son implication, à consolider les activités de l'ADGMQ.

ÉEQ collabore avec l'ADGMQ de plusieurs façons, notamment par sa participation à diverses conférences et rencontres régionales, l'animation d'ateliers sur la collecte sélective et la rédaction d'articles pour son magazine.

Webinaire « Les entreprises au cœur de la modernisation de la collecte sélective »

Le 15 juin, ÉEQ tenait un webinaire en français et en anglais sur le projet de modernisation de la collecte sélective afin d'informer les entreprises contributrices – soit les producteurs de CEIJ – des changements à venir.

Le webinaire a permis à plus de 140 représentants d'entreprises de se familiariser avec la transformation majeure à venir du système de collecte sélective au Québec par le passage d'un système linéaire à un système circulaire intégré.

Adoption des positionnements de ÉEQ et de sa structure de gouvernance en vue du projet de règlement sur la modernisation de la collecte sélective

Adoptés par le conseil d'administration, 21 positionnements ont été développés sur la modernisation de la collecte sélective afin d'orienter les travaux des groupes de travail mis sur pied par le gouvernement provincial pour la période de diagnostic, qui a pris fin en 2021.

Entrée en vigueur du Tarif 2021

Le 30 juin, le Tarif 2021 était publié dans la *Gazette officielle du Québec*, donnant le coup d'envoi à la période de déclaration d'une durée de 60 jours pour les entreprises contributrices.

Lancement du bonus incitatif à l'écoconception

Dans le cadre du Tarif 2021, ÉEQ annonçait un projet pilote pour récompenser les efforts des entreprises en écoconception de contenants et d'emballages: le bonus incitatif à l'écoconception. Cette mesure vise à responsabiliser davantage les entreprises tout en les aidant à rester compétitives.

Le bonus offert représente 10% de la contribution payable pour les contenants et les emballages ayant fait l'objet d'une démarche d'écoconception en 2019 ou en 2020. Les compagnies répondant à ces exigences établies s'inscrivaient ainsi pour recevoir un crédit allant jusqu'à 25 000 \$ sur leur contribution annuelle.

L'un des objectifs de ce projet est d'aider ÉEQ à identifier les meilleurs outils à mettre en place pour favoriser l'intégration de mesures d'écomodulation dans les tarifs futurs.

Feuille de route sur l'écomodulation

Pour clore le mois de juin, le conseil d'administration a adopté la feuille de route sur l'écomodulation de son tarif. Celle-ci vise à intégrer dans les futurs tarifs de ÉEQ des mesures concrètes visant à encourager les entreprises à faire des choix d'emballages compatibles avec le système de collecte sélective, à améliorer sa performance visant à favoriser la circularité des contenants, des emballages et des imprimés. Elle sera diffusée aux entreprises en 2022.

Août

Annnonce de la signature du Pacte canadien sur les plastiques

Le 19 août 2021, ÉEQ s'est joint au Pacte canadien sur les plastiques (PCP) à titre de partenaire de mise en œuvre.

En signant le Pacte, ÉEQ reconnaît l'urgence de déployer des solutions concrètes qui seront notamment rendues possibles par la modernisation du système de collecte sélective. De plus, cette adhésion permettra d'assurer une meilleure cohésion entre les efforts réalisés au Québec et dans le reste du Canada afin d'intégrer les plastiques dans une économie circulaire et de réduire leur présence dans l'environnement.

Septembre

Lancement du Livre blanc sur les plastiques par le GAPC

Le Groupe d'action plastiques circulaires (GAPC), dont ÉEQ est un fier partenaire, annonçait le 27 septembre la publication de son Livre blanc intitulé *Repenser le recyclage des emballages plastiques – Solutions vers une plus grande circularité au Québec et au Canada*.

Ce lancement marquait non seulement la fin de la première phase d'une vaste étude sur le recyclage des contenants et des emballages en plastique, mais aussi le coup d'envoi de projets pilotes, auxquels ÉEQ sera aux premières lignes en 2022.

Pour en savoir plus,

[Voir la section Mieux recycler >>](#)

Octobre

Webinaire de la PDG sur la modernisation

À l'automne 2021 a eu lieu le webinaire *Les entreprises bientôt responsables de la collecte sélective au Québec*. L'événement, tenu par la Chambre de commerce du Montréal métropolitain, avait pour objectif d'informer les producteurs de leurs nouvelles responsabilités à venir dans le cadre de la modernisation. Plus d'une centaine de personnes ont assisté à ce webinaire d'experts.

Novembre

Nomination de ÉEQ au comité stratégique du Fonds économie circulaire de Fondation

ÉEQ est fier de siéger au comité stratégique du Fonds économie circulaire, lui permettant de contribuer à trouver de nouvelles solutions durables en soutenant l'émergence de jeunes entreprises adoptant des pratiques d'affaires ancrées dans l'économie circulaire.

Le Fonds économie circulaire investit dans des entreprises québécoises qui accélèrent la transition écologique en réduisant la production de matières résiduelles, en favorisant la valorisation de celles-ci et en diminuant les émissions de gaz à effet de serre. Il a été créé et est géré par Fondation, un fonds d'investissement qui vise à transformer positivement l'économie québécoise.

Décembre

Comité écoconception : ÉEQ désigné par son CA comme leader de recyclabilité

La recyclabilité est une approche visant à évaluer l'adéquation entre les CEIJ mis en marché et les capacités du système de la collecte sélective à les recycler et ainsi à favoriser une économie circulaire.

En décembre, le conseil d'administration adoptait une résolution formalisant le rôle de ÉEQ comme leader de la recyclabilité afin de se positionner comme futur OGD et de favoriser le développement d'affaires pour les entreprises en écoconception, en recyclabilité et en économie circulaire.

Des outils pour accompagner les entreprises dans leurs choix de conception sont en cours de développement.

Adoption de la raison d'être et des valeurs d'engagement

En 2021, le suivant une série d'ateliers de réflexion portant sur la mission, la vision et les valeurs de ÉEQ tenus par le comité de gouvernance et d'éthique spécial, le conseil d'administration a adopté une nouvelle raison d'être ainsi que trois valeurs d'engagement ayant pour rôle de guider les actions de l'organisation dans le cadre de ses responsabilités à venir à l'égard de la modernisation de la collecte sélective. Celles-ci seront dévoilées au cours de l'année 2022.

Pourquoi se doter d'une raison d'être plutôt que d'une mission? Parce qu'une mission décrit ce que fait une organisation, tandis qu'une raison d'être énonce sa raison d'exister – en d'autres mots, le pourquoi de toutes les actions de ÉEQ.

Régime de compensation

Si 2020 était l'année de tous les défis, 2021 n'a pas été moins riche en rebondissements! Reprise d'activités ralenties par la pandémie, remaniement complet de l'équipe Service aux entreprises, échéanciers chamboulés... L'année 2021 a amené son lot de défis, relevés avec brio par l'équipe de ÉEQ.

1

coordonnateur

3

agents

2021: deux contributions et des nouveautés!

En raison de la publication du Tarif 2020 le 16 décembre 2020 et de l'adoption du Tarif 2021 le 18 février 2021, les entreprises ont dû composer avec un calendrier de paiement plus serré qu'à l'habitude. En effet, une première contribution (pour le Tarif 2020) a été versée en début d'année et une autre (pour le Tarif 2021) à la fin de l'année.

Le Tarif 2021, entré en vigueur le 30 juin 2021, a apporté les nouveautés suivantes:

- Le bonus Incitatif à l'écoconception pour appuyer les entreprises engagées dans leurs démarches d'écoconception;
- La tarification des contenants et des emballages en céramique, une matière perturbatrice dans la chaîne de valeur.

Tarif 2022: consultations reportées en 2022

Les délais dans la publication du projet de règlement modifiant le règlement sur le régime de compensation ont mené ÉEQ à repousser les consultations sur le Tarif 2022 en février 2022 plutôt qu'à l'automne 2021.

27,1

millions de dollars
de contribution amassés
grâce au suivi
de retardataires

10 000

communications
directes aux entreprises

Refonte du règlement sur le régime de compensation

Résultats d'une collaboration échelonnée sur plusieurs mois avec le ministère de l'Environnement et de la Lutte contre les changements climatiques, les changements introduits dans le projet de règlement publié le 8 décembre 2021 ont permis d'ajuster les règles d'application du Tarif 2022.

Commerce électronique: encore plus d'entreprises assujetties

Modification majeure au règlement sur la collecte sélective: les entreprises n'ayant pas d'adresse au Québec et dont les produits sont acquis par des consommateurs québécois sont désormais tenues de déclarer les contenants, emballages et imprimés qu'elles distribuent sur le territoire québécois.

De mars à juin 2021, ÉEQ s'est affairé à identifier les entreprises visées par cette nouvelle mesure. Celles-ci seront par la suite contactées afin d'être bien accompagnées dans leurs nouvelles obligations lors de la prochaine période de déclaration.

À venir: nouveau portail de déclaration

Les travaux pour moderniser le portail de déclaration se sont poursuivis en 2021. Le portail se fait une beauté afin d'offrir aux entreprises un système plus convivial et à la fine pointe de la technologie.

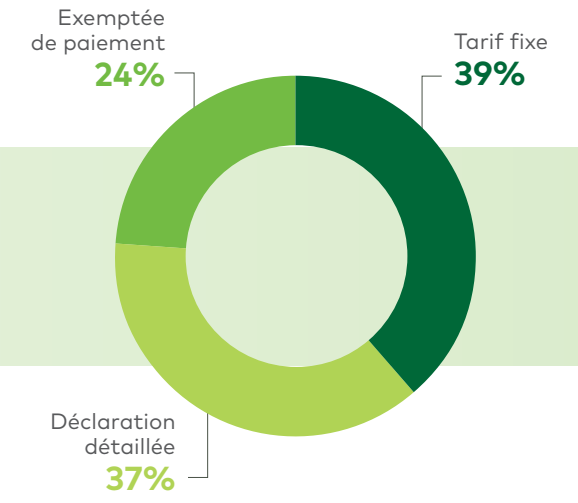
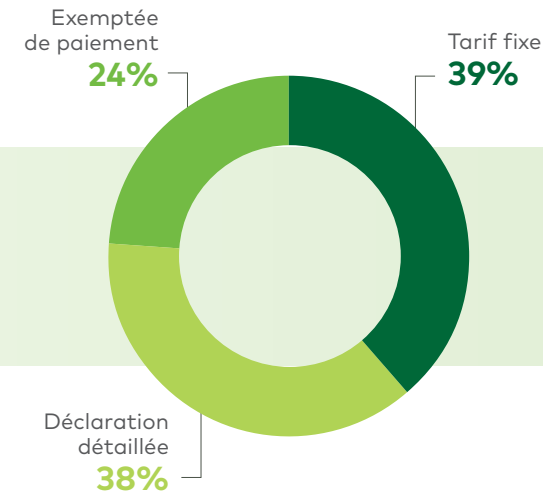
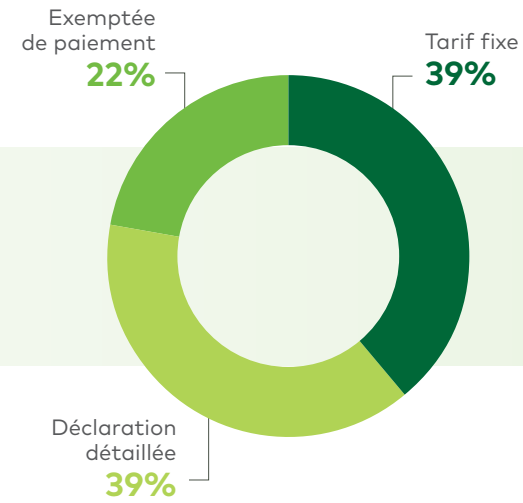
On estime le lancement de ce nouveau portail pour la déclaration du Tarif 2022.

2021

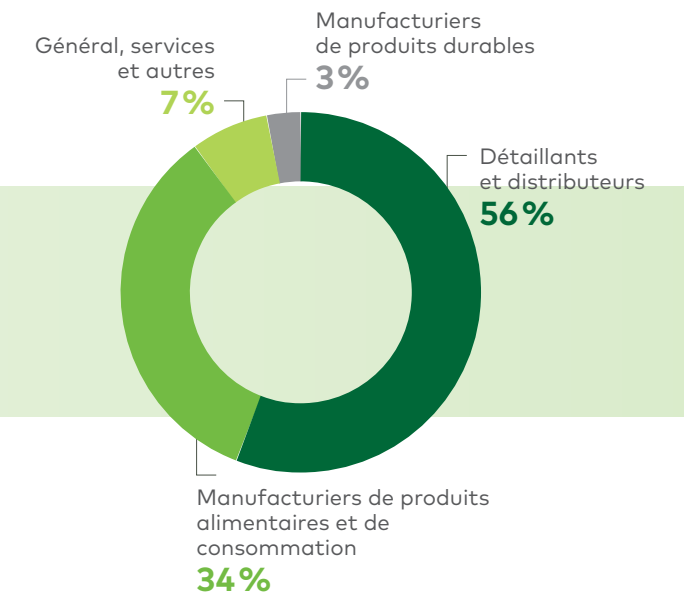
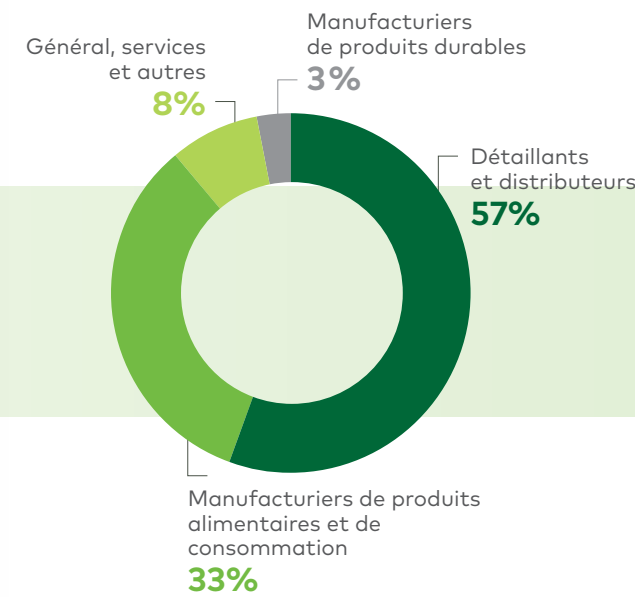
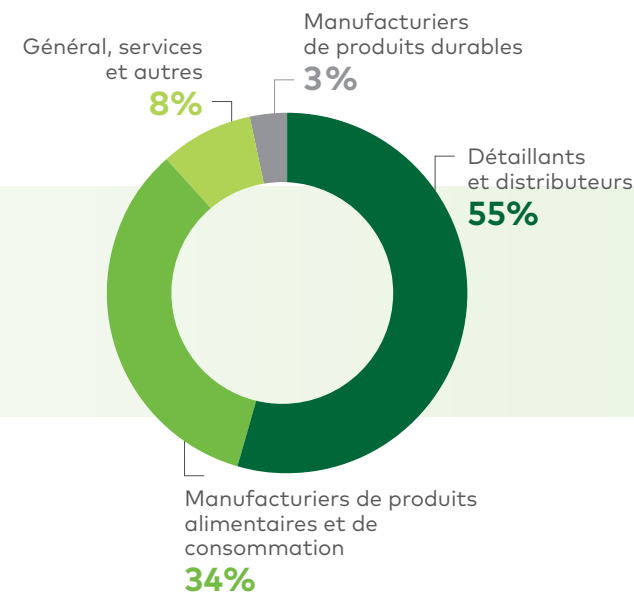
2020

2019

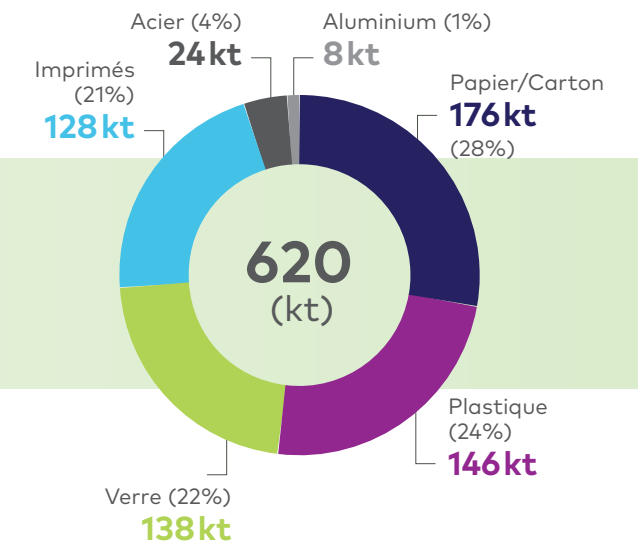
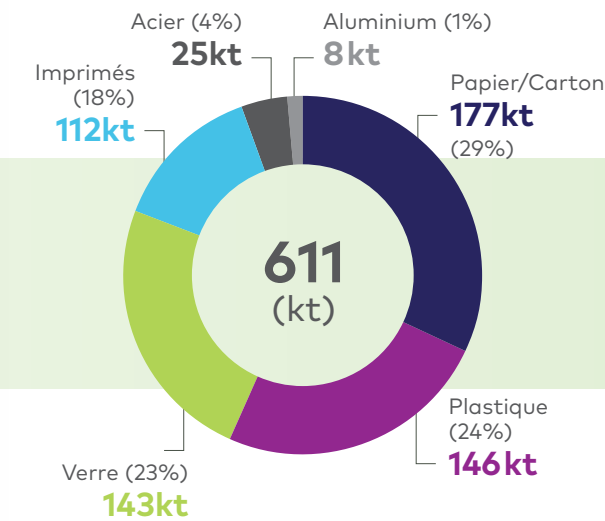
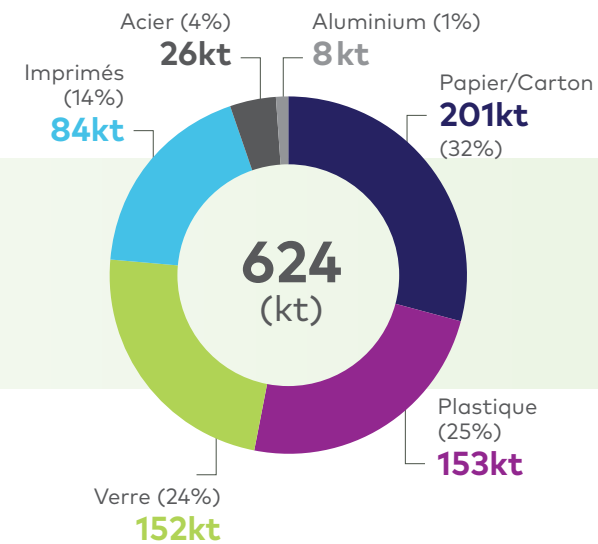
Proportion des entreprises selon leur statut de déclarants
En pourcentage (%)



Répartition des contributions par secteur d'activité
En pourcentage (%)



Répartition des matières déclarées par les entreprises contributrices
En milliers de tonnes (kt)



Mieux orchestrer

Développer un nouveau cadre légal et organisationnel qui place les entreprises au cœur du système.

Mieux concevoir

Faire de l'écoconception d'emballages la norme pour les entreprises au Québec.

Mieux récupérer

Accompagner les Québécois et travailler avec les municipalités pour devenir des champions de la récupération.

Mieux recycler

Assurer une plus grande adéquation entre les CEIJ mis en marché et les possibilités de recyclage.



Développer un nouveau cadre légal et organisationnel qui place les entreprises au cœur du système.

Mieux orchestrer

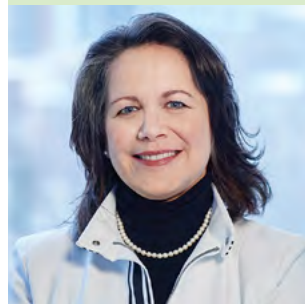
En 2021, Éco Entreprises Québec s'est donné les moyens de mieux orchestrer les changements nécessaires pour l'implantation de la responsabilité élargie des producteurs (REP collecte sélective). L'adoption d'une nouvelle structure organisationnelle pour relever les défis de la modernisation était de mise: le Bureau de transition pour la modernisation de la collecte sélective (BTM) est né.



11 rencontres
des comités élargi et
associatif réunissant
une vingtaine de
représentants



10 conditions
gagnantes identifiées
pour une modernisation
du système de collecte
sélective réussie



Marie Julie Bégin

Vice-présidente,
Bureau de transition –
Modernisation
de la collecte sélective

3 questions à Marie Julie Bégin

Pourquoi ÉEQ s'est-il doté d'un Bureau de transition? En quoi le BTM permet-il à ÉEQ de bien orchestrer la modernisation du système de collecte sélective?

MJB: Avec l'annonce de la modernisation et l'adoption d'un nouveau plan stratégique, un nombre important de projets ont été identifiés et devront être mis en œuvre au cours des prochaines années. Le BTM vient répondre au besoin de coordination de ces projets entre les différents services à l'interne ayant un but commun: la modernisation du système de collecte sélective. Projet majeur au sein de ÉEQ, la modernisation nécessite une équipe qui s'y consacre à temps plein. Son mandat est donc directement lié au rôle que ÉEQ est appelé à jouer comme futur organisme de gestion désigné (OGD).

Pourquoi avoir choisi un système de gestion matricielle?

MJB: Le projet de modernisation sollicite l'ensemble des services de ÉEQ. La gestion matricielle nous permet de miser sur les bonnes expertises et de nous assurer d'un processus efficace propre à ÉEQ. Chaque projet est ainsi bien cadré dès les premières étapes, et est aligné avec la vision et les objectifs de modernisation tout en maintenant les activités de première ligne.

Quels sont les faits saillants de 2021 pour le Bureau de transition?

MJB: La gestion du changement à l'interne en contexte de télétravail a été la principale réalisation (et le plus grand défi!) de 2021. Cela a demandé le développement de nouvelles façons de faire, de nouveaux outils de communication et de suivi pour s'assurer que l'ensemble des projets atteigne l'objectif recherché et soit aligné avec la vision et les orientations stratégiques.

On peut également mentionner l'élaboration de 21 positionnements en lien avec la réglementation à venir, ainsi que l'identification des 10 conditions gagnantes pour une REP collecte sélective réussie. Ce sont là de beaux succès qui résultent d'un véritable travail d'équipe.

Il ne faudrait pas oublier le pilotage du Groupe de travail 3 – Adéquation entre mise en marché et tri/débouchés, l'un des quatre groupes créés par le gouvernement du Québec afin de connaître l'état des lieux des différents volets de la collecte sélective.

Parmi les livrables, on retrouve l'élaboration de la liste des matières acceptées dans la collecte sélective pendant la période de transition ainsi que l'étude sur les contenants, les emballages, les imprimés et les journaux entrant dans le système, sur les capacités de tri et de recyclage ainsi que sur les débouchés pour les matières recyclables au Québec et dans des marchés limitrophes.

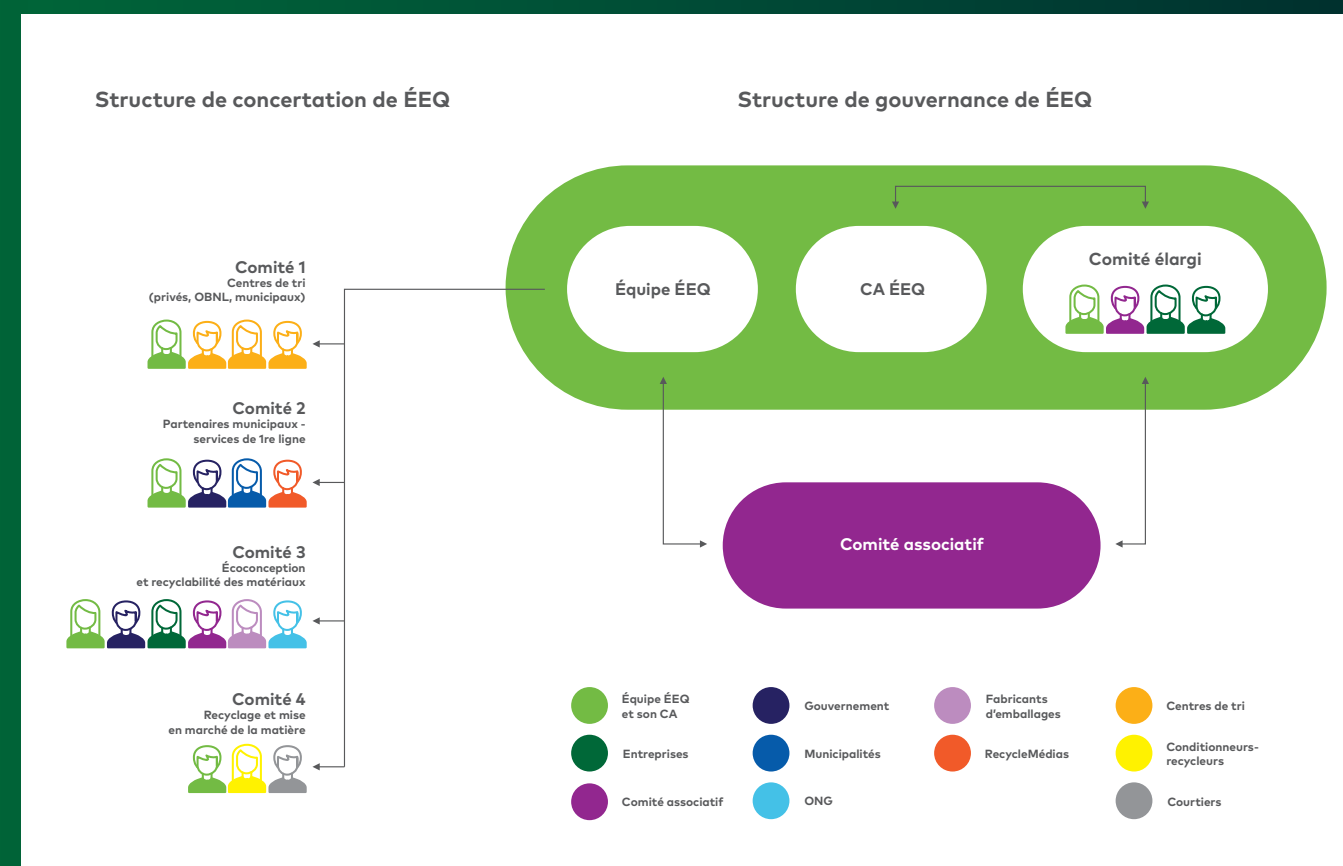
Les enjeux limitant la valorisation de chacune des grandes catégories de matières que sont les plastiques, les fibres, le verre et le métal ont été identifiés dans quatre portraits distincts. ÉEQ a produit une synthèse de ces quatre portraits dans un document intitulé *Rapport d'adéquation – Contenants, emballages, imprimés et journaux mis en marché, triés et recyclés*. Les résultats de ces études permettront d'orienter les efforts de mise en œuvre de la REP collecte sélective dans une perspective de performance et d'efficacité.

[Voir le rapport >>](#)

Structure de concertation et de gouvernance de ÉEQ

En juin 2021, le conseil d'administration de ÉEQ a adopté une nouvelle structure de gouvernance afin de donner à ÉEQ les moyens de mieux orchestrer les différentes parties prenantes autour du projet de modernisation de la collecte sélective et ce, durant la période de transition avant la mise en place complète de la REP en 2025.

Quatre comités de concertation ont été formés pour favoriser l'établissement des conditions gagnantes vers la REP collecte sélective. Ces comités ont pour objectifs de consulter et de susciter l'adhésion des groupes concernés.



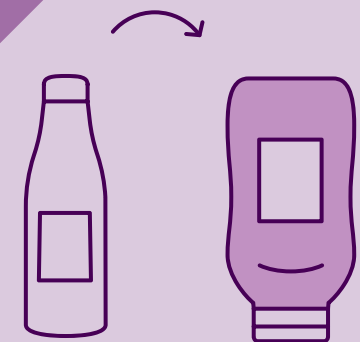
*Faire de l'écoconception
d'emballages la norme
pour les entreprises au Québec.*

Mieux concevoir

L'outil Mieux concevoir s'inscrit dans le cadre du Plan d'écoconception et d'économie circulaire 2019-2021, adopté par le conseil d'administration en 2019, qui identifiait les orientations ainsi que les initiatives à mettre en œuvre pour appuyer les entreprises dans leurs démarches.



*11 formations,
10 conférences,
+1000 participants*

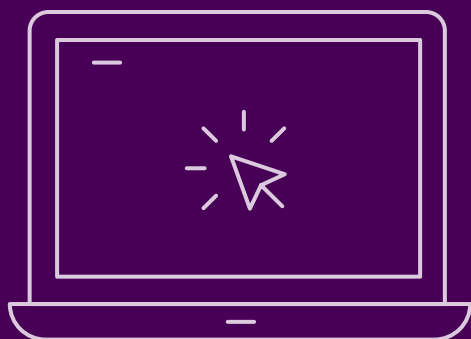


**75 demandes
d'accompagnement,**
*soit une augmentation
de 235% par rapport
à 2020*

En participant à une démarche d'écoconception, de nombreuses entreprises augmentent les possibilités que les contenants et les emballages qu'elles mettent en marché soient bel et bien recyclés une fois leur cycle de vie complété et revalorisés dans une perspective d'économie circulaire. Ces efforts leur permettent d'être proactives et d'aller au-delà de leurs obligations. Avec la modernisation de la collecte sélective, les entreprises qui n'ont pas déjà fait le grand saut devront leur emboîter le pas.

De plus en plus d'entreprises passent à l'action

Depuis 2016, ÉEQ offre un service d'accompagnement personnalisé des entreprises en écoconception, en recyclabilité et en économie circulaire destiné aux entreprises. À notre grande satisfaction, le service continue de gagner en popularité!



Plus de 15 700 visites
sur le portail écoconception
en 2021

Emballages de plastique biodégradables et compostables: un bon choix?

C'est la question que posait ÉEQ, en collaboration avec SOLINOV – une firme qui possède une expertise dans la gestion des matières organiques, du compostage et de la biométhanisation –, en publiant un rapport sur l'état de la situation en avril 2021.

On observe beaucoup de confusion autour de ces contenants et emballages – présentés comme une solution miracle – qui se retrouvent dans toutes les collectes municipales: ordures, collecte des matières organiques et collecte des matières recyclables.

Parmi les neuf recommandations de ÉEQ, on retrouve entre autres :

- S'assurer de continuer de viser ces emballages dans le cadre de la REP et adopter des mesures d'écoconception tarifaire liées à l'impact de ces emballages dans leur gestion en fin de vie utile;
- Fournir un encadrement légal clair pour que les emballages mis en marché soient réutilisables, recyclables ou composés de contenu recyclé.

[Consulter le rapport >>](#)

Des chiffres qui en disent long

+4000 visites sur la page du portail Écoconception
+500 téléchargements du rapport

Écomodulation

Élaborée en 2020, la feuille de route d'écomodulation du Tarif a été adoptée par le conseil d'administration en 2021.

L'écomodulation, c'est l'évolution nécessaire du Tarif et la définition de prnc.ipes directeurs pour orienter ces changements.

Prnc.ipes directeurs:

1. Encourager des choix d'emballages compatibles avec le système;
2. Contribuer à améliorer la performance du système de collecte sélective;
3. Boucler la boucle des emballages recyclables et recyclés.

La feuille de route sera transmise aux entreprises au cours de l'année 2022.

L'année 2021 compte:

7

études de cas publiées

12

webinaires

1200

téléchargements
des 20 outils
à la disposition
des entreprises

Bonus Inc.itatif à l'écoconception

Lancé en juin dans le cadre du Tarif 2021, le bonus Inc.itatif à l'écoconception a été mis sur pied afin de reconnaître les démarches d'écoconception de contenants et d'emballages mis en marché durant l'année 2019 ou 2020. Les objectifs sont:

- Documenter les stratégies, les défis et les pistes de solutions en écoconception;
- Identifier les gains environnementaux ainsi que les retombées positives sur les plans social et économique;
- Communiquer les démarches des entreprises admissibles au bonus.

Les entreprises ayant démontré que leur démarche d'écoconception satisfaisait aux exigences établies étaient ainsi admissibles à un crédit allant jusqu'à 25 000 \$ sur leur contribution annuelle.

Ce projet pilote, lancé dans un contexte pandémique, a permis à ÉEQ de retirer des enseignements qui aideront pour la reconduction du bonus dans le cadre du Tarif 2022.

Tout déballer!

Le plan d'action du Plan d'écoconception et d'économie circulaire (PEEC) de ÉEQ prévoyait dès 2019 la mise en œuvre de la troisième édition de Packplay, soit la réalisation d'un documentaire sur l'écoconception des emballages. La pandémie a retardé le projet, qui est en voie d'être complété.

Tout déballer est un documentaire scénarisé par Sylvain Allard, professeur à l'école de design de l'UQÀM, en partenariat avec Éco Entreprises Québec et réalisé par la documentariste Sophie Lambert. Le documentaire s'inscrit dans le cadre du groupe de recherche Packplay, dirigé par M. Allard. Ses éditions précédentes, sous la forme de livre et de concours de design, portaient sur les thèmes de l'expérience de l'utilisateur et de l'écoconception.

À l'affiche en 2022!

[Voir la boîte à outils >>](#)

*Accompagner les Québécois
à devenir les champions
de la récupération.*

Mieux récupérer

*Mettre ou ne pas mettre dans le bac?
Voilà une question que se posent de nombreux
citoyens quotidiennement. Chacun est soucieux
de poser le bon geste et de faire sa juste part
pour l'environnement. Comment ÉEQ peut-il aider
à y voir plus clair et à mieux récupérer?*

*La modernisation du système de collecte sélective
est la réponse.*



1 websérie sur
la modernisation
en 6 épisodes



ÉEQ mentionné
422 fois dans les médias
en 2021

4

présentations et conférences
lors d'événements d'envergure

14

accompagnements municipaux
auprès de 13 organismes pour
diffuser les meilleures pratiques
en matière de collecte sélective

Bac-à-Bac

Lancée en avril 2021, la websérie *Bac-à-Bac* offre en six épisodes une incursion dans les coulisses de la collecte sélective et met en lumière sa transformation en cours avec la participation de plusieurs intervenants de la chaîne de valeur.

Résultats:

- **3** publicités dans des publications imprimées
- **160 000** personnes jointes grâce au placement média *La Presse +*, soit 23% de plus qu'anticipé
- **+450 000** personnes jointes sur les réseaux sociaux
- **+2 millions** d'impressions sur Facebook

[Visiter le microsite >>](#)

Durant la période de transition vers la REP collecte sélective, ÉEQ s'engage à mettre en place des campagnes d'information, de sensibilisation et d'éducation ciblées auprès des différentes parties prenantes du système de collecte sélective ainsi qu'auprès des citoyens.

Récupération: des données qui devront attendre

De quoi est composé le bac de récupération dans les foyers? Quel est le taux de récupération des différentes matières acceptées, à savoir le papier, le carton, le plastique, le verre et le métal? Est-ce que le bilan s'améliore d'année en année?

À l'heure actuelle, ÉEQ n'a pas accès à ces données et n'a pas de véritable vue d'ensemble récente de la composition du bac et de la performance de récupération au Québec. Chaque acteur de la chaîne n'a de visibilité que sur l'acteur suivant par la signature d'un contrat, ce qui mène à un portrait incomplet de la situation.

16

webinaires

+30

recommandations pour décision
développées pour le groupe de
travail sur le recyclage et la mise
en marché de la matière

Modernisation: la clé vers un système amélioré

En devenant l'organisme de gestion désigné, ÉEQ aura enfin les moyens de recueillir, de vérifier et de communiquer ces données. Il y parviendra notamment grâce aux différentes ententes contractuelles à venir avec les opérateurs du système. La mise en place d'un mécanisme de traçabilité de la matière, de suivi de la qualité des matières triées et des différents mécanismes de reddition de comptes des opérateurs à l'endroit de ÉEQ permettra à ÉEQ de présenter de manière transparente et juste les différents indicateurs de performance du système à ses entreprises membres mais aussi aux instances gouvernementales.

10 conditions gagnantes pour une REP collecte sélective réussie

En 2021, ÉEQ a présenté 10 conditions gagnantes à mettre en place dans le cadre réglementaire pour obtenir ces statistiques dans un futur rapproché. Ces conditions feront l'objet des représentations de ÉEQ dans le cadre du projet de règlement sur la modernisation de la collecte sélective attendu en 2022.

[Voir les conditions gagnantes >>](#)

ÉEQ sur les réseaux sociaux

En 2021, ÉEQ a poursuivi ses activités sur ses différentes plateformes afin de garder les entreprises contributrices et ses partenaires informés de ses activités et de poursuivre ses objectifs d'information, de sensibilisation et d'éducation auprès des consommateurs.

La stratégie de ÉEQ a principalement tourné autour de quatre séries de contenus.

ÉEQ dans les médias

Outre ses activités sur le Web, ÉEQ a rayonné dans les médias écrits à quelques reprises au cours de l'année 2021.

Au total, ÉEQ a été mentionné plus de 400 fois dans la presse en 2021. Parmi les sujets ayant attiré l'attention des médias, on retrouve :

- Écoconception d'emballages;
- Rapport sur les emballages de plastique biodégradables et compostables;
- Partenariat avec le Pacte canadien sur les plastiques;
- Partenariat avec le Groupe d'action plastiques circulaires;
- Valorisation du verre.

Au-delà de sa présence dans les médias, ÉEQ a diffusé huit communiqués et prises de position publiques au courant de l'année.

LinkedIn

- Plus de **2000** nouveaux abonnés pour une 2^e année consécutive, une augmentation de 28% par rapport à 2020.

Instagram

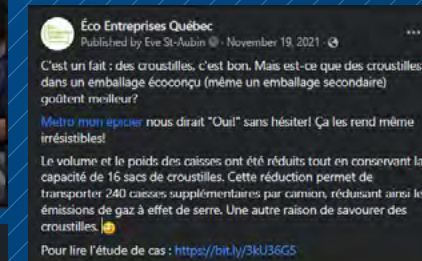
- Croissance de **42%** par rapport à 2020.

Facebook

- Croissance de **+10%** par rapport à 2020

YouTube

- **143** vidéos
- Plus de **790 000** vues en 2021, Inc.luant Bac-à-Bac



Réseaux sociaux



Publicités



Série Bac-à-Bac

*Assurer une plus grande adéquation
entre les CEIJ mis sur le marché
et les possibilités de recyclage*

Mieux recycler

Pour ÉEQ, ses partenaires et ses collaborateurs, l'économie circulaire s'est dessinée de plus en plus clairement en 2021. Tournés ensemble vers l'avenir, nous comprenons la nécessité de recycler localement des matières consommées ici et de leur donner une seconde vie au Québec.

Au terme de nombreuses recherches et consultations avec ses partenaires, ÉEQ a identifié des solutions concrètes afin de mieux recycler les contenants, les emballages et les imprimés envoyés dans les centres de tri dans cette perspective d'économie circulaire.

3

**importants
partenariats**

4

portraits distInc.ts
pour les matières

**+
500 000**

**dollars d'aide
financière**
à 5 centres de tri

Plan Verre l'innovation: un équipement à la fine pointe de la technologie

Lancé en 2016, le plan *Verre l'innovation* est une initiative visant le recyclage de 100 % du verre récupéré par la collecte sélective.

Modernisation des centres de tri

L'année 2021 a ainsi vu l'achèvement de l'installation des équipements de traitement du verre au centre de tri de Lachine. Inauguré en 2019, ÉEQ avait annoncé un don d'équipements de dernière génération afin d'assurer un traitement des plus efficaces.

ÉEQ a également accordé un soutien financier de 515 000 \$ à cinq centres de tri pour leur utilisation des équipements de triage fournis. Cette aide financière a permis de recycler 18 350 tonnes de verre au cours de la dernière année.

+
18 000
tonnes de verre recyclé

Collaboration avec le GAPC: en route pour la mise en pratique!

En 2021, ÉEQ a poursuivi sa collaboration avec le Groupe d'action plastiques circulaires (GAPC). Ce regroupement, créé en 2020 dans le but de bâtir une économie circulaire pour les plastiques, est orienté vers la recherche de solutions innovantes pour le Québec et le Canada.

Trois volets d'implication de ÉEQ:

- Contribution au financement du GAPC;
- Participation au comité directeur;
- Rôle actif dans la première phase du projet, soit une étude visant à cerner les obstacles à la production de résines plastiques recyclées qui correspondent aux besoins des marchés, en particulier de grade alimentaire.

ÉEQ a participé activement à la synthèse des informations collectées pour la rédaction du rapport d'étude ainsi que des recommandations pour améliorer le tri et le recyclage des plastiques: le Livre blanc, lancé en septembre 2021. Notre collaboration se poursuivra en 2022 dans le cadre de la deuxième phase du projet, qui se déroulera cette fois sur le terrain. Au programme: mise en place de projets pilotes dans les centres de tri et chez les conditionneurs/recycleurs visant l'amélioration de la qualité des matières sortantes et du taux de recyclabilité des plastiques.

[En savoir plus sur le GAPC >>](#)

[Consulter le Livre blanc >>](#)

Adhésion au PCP: pour une réduction marquée des déchets plastiques d'ici 2025

Le Pacte canadien sur les plastiques (PCP), lancé au mois de janvier 2021, favorise le développement d'une économie circulaire des plastiques au Canada. Cette initiative est menée par des acteurs importants de l'industrie, qui collaborent à l'atteinte de quatre objectifs ambitieux décrits dans sa *Feuille de route pour 2025 – Plan d'action conjoint pour développer une économie circulaire des emballages plastiques*.

[Voir la Feuille de route >>](#)

C'est au printemps 2021 que ÉEQ est devenu signataire du PCP à titre de partenaire de mise en œuvre. L'annonce du partenariat a été faite au mois d'août. Nous sommes fiers d'adhérer à un pacte voué à trouver rapidement des solutions concrètes pour intégrer les plastiques dans une économie circulaire au Québec et ailleurs au Canada.

[En savoir plus sur le PCP >>](#)

Normes de certification de contenu recyclé: ÉEQ au comité du CCN

En plus de ses implications au GAPC et au PCP, ÉEQ a été accepté au sein du comité technique du Conseil canadien des normes (CCN) en janvier 2022. Le service Innovation et développement des marchés y travaillait depuis janvier 2021, et le tout s'est concrétisé à la fin de l'année 2021.

Le mandat: établir des normes claires ainsi que des processus afin de vérifier le pourcentage de résine de plastique recyclée dans les nouveaux contenants et emballages. En plus de siéger au comité, ÉEQ agit à titre de partenaire financier pour la recherche et le développement des mécanismes de mesure et de traçabilité.



*Équipement à la fine pointe
de la technologie*

Modèle de gouvernance

Équipe de direction de ÉEQ



**Maryse
Vermette**

Présidente-directrice
générale



**Marie Julie
Bégin**

Vice-présidente
Bureau de transition –
Modernisation de
la collecte sélective



**Philippe
Cantin**

Vice-président
Affaires publiques
et relations
gouvernementales



**Hugo
Lapointe**

Vice-président
Gestion financière
et performance
organisationnelle



**Mathieu
Guillemette**

Directeur principal
Modernisation de
la collecte sélective
et tarification



**Etienne
Baillargeon**

Directeur
Ressources humaines
et développement
organisationnel



**Joëlle R.
Chiasson**

Directrice
Affaires juridiques



**Geneviève
Dionne**

Directrice
Écoconception
et économie circulaire



**Normand
Gadoury**

Directeur
Innovation et
développement
des marchés



**Sébastien
Giroux**

Directeur
Tarification



**Isabelle
Laflèche**

Directrice
Service aux entreprises



**Véronique
Mailloux**

Directrice
Gestion financière



**Marie-Eve
Morin**

Directrice
Communications

Conseil d'administration



Denis Brisebois ²⁻³⁻⁵⁻⁶

Président du conseil
Vice-président, opérations,
bannière Metro
Metro Inc.

« Depuis sa création, Éco Entreprises Québec – un joueur important avec tous les intervenants de la chaîne de valeur – a connu son lot de défis. La modernisation de la collecte sélective, telle qu'elle nous est présentée, sera un défi très stimulant pour le conseil d'administration ainsi que pour la permanence. Cette modernisation était tellement attendue! Nous sommes prêts, en tant qu'organisme, à être désignés pour mener à bien cette importante réforme. »

Administrateurs

1. Membre du comité de vérification et finances, 2. Membre du comité de gouvernance et d'éthique, 3. Membre du comité des ressources humaines, 4. Membre du comité écoconception et économie circulaire, 5. Membre du comité élargi de modernisation de la collecte sélective, 6. Membre du comité de gouvernance et d'éthique spécial



Sylvain Mayrand¹⁻³

Vice-président du conseil
Vice-président exécutif
et directeur général
Opérations
A. Lassonde Inc.

«L'année 2021 a marqué l'évolution des travaux de réforme des systèmes de recyclage au Québec. Je suis très satisfait de l'implication du conseil d'administration de ÉEQ à l'égard de la modernisation de la collecte sélective et suis fier d'y avoir contribué.»



Thierry Lopez²⁻⁶

Directeur
Marketing et affaires
corporatives, Québec
Best Buy Canada

«L'année 2021 a été fort remplie pour ÉEQ, et les membres du conseil d'administration ont été plus que jamais mis à contribution. Je suis heureux de pouvoir participer à la transformation de notre système de collecte sélective vers un modèle moderne, intégré et efficace, ainsi que d'aider à bâtir un Québec plus durable.»



Serge Proulx¹⁻⁴

Secrétaire-trésorier
Vice-président
Ventes, solutions
d'affaires
TELUS Québec

«Je suis extrêmement fier de siéger au conseil d'administration de ÉEQ, d'avoir l'occasion de participer activement à la définition du nouveau système québécois de collecte sélective et d'avoir la chance de côtoyer des administrateurs dévoués et impliqués au bien-être de notre planète.»



Stéphane Forget²⁻⁴⁻⁶

Vice-président principal
Affaires coopératives,
institutionnelles et
développement durable
Sollio Groupe Coopératif

«Contribuer à la gouvernance de ÉEQ est pour moi une façon unique de participer à l'amélioration du système québécois de collecte sélective et d'apprécier et de soutenir le travail des équipes qui appuient les entreprises dans leur développement écoresponsable.»



Hugo D'Amours⁴⁻⁵

Vice-président
Communications,
affaires publiques et
développement durable
Cascades Inc.

«En 2021, ÉEQ a joué un rôle critique dans la définition des règles entourant la réforme de la collecte sélective. Grâce à son expertise unique, il a mobilisé les acteurs clés dans l'amélioration des filières de la récupération et du recyclage; il faut en être fier! Par l'adoption de critères d'écomodulation pour certains types d'emballages mis en marché, ÉEQ a joué un rôle de leadership afin d'influencer les critères de conception des emballages. Ce geste audacieux aura à long terme des effets bénéfiques pour les producteurs, mais également pour la planète.»



Annik Labrosse⁴⁻⁵

Vice-présidente
Marketing, innovation
et stratégies
Groupe St-Hubert Inc.

«Une année 2021 très exigeante pour ÉEQ! En plus d'être au cœur des nombreux chantiers portant sur la modernisation de la collecte sélective, l'organisme travaille à optimiser les pratiques selon l'évolution de différents enjeux sociétaux et ceux auxquels font face les entreprises contributrices. Dans mon rôle au sein du conseil d'administration, je suis très heureuse de contribuer aux discussions, de suivre l'évolution des chantiers et de soutenir l'équipe permanente de ÉEQ, qui exécute son mandat avec beaucoup de compétence et de rigueur. Je suis très enthousiaste par rapport aux avancées et aux perspectives d'innovation en matière d'écoconception d'emballage ainsi qu'au potentiel de l'économie circulaire. Nos actions auront certainement des impacts positifs.»



Benoit Faucher³

Président-directeur
général
Boulangerie St-Méthode

«Ce fut un immense plaisir de faire partie de l'organisation structurée de ÉEQ au cours des deux dernières années. Je suis convaincu que cette équipe deviendra un modèle d'affaires dans le domaine de la gestion du recyclage.»

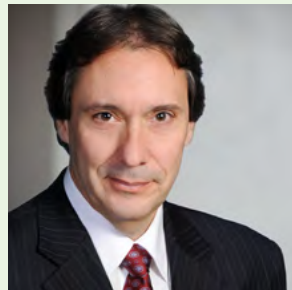


Édith Filion

Vice-présidente et chef
de la direction financière
Société des alcools
du Québec

«Comme administratrice de ÉEQ, l'année 2021 aura été marquée par la modernisation de la collecte sélective, une refonte majeure dans laquelle la direction de ÉEQ continue de démontrer toute son expertise et son leadership. Le conseil d'administration a aussi adopté un plan stratégique qui permettra à ÉEQ de remplir sa mission de gérer la transition à titre d'organisme responsable et de définir les bases pour le futur. Je tiens à remercier les membres de la direction de ÉEQ pour leur détermination à mener la mission de ÉEQ toujours plus loin.»

Administrateurs non-membres



**Pierre
Renaud** 2-4-6

Avocat-conseil
McCarthy Tétrault

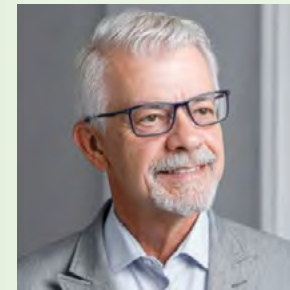
« Pour soutenir nos engagements à l'amélioration de la collecte sélective, à l'économie circulaire des matières résiduelles et à l'écoconception des produits et des emballages, nous devons modifier nos organisations, nos comportements, nos institutions et la nature de notre développement économique. Pour les générations présentes et futures, nous devons donc gérer avec respect, gouvernance et éthique nos ressources naturelles et nos matières résiduelles afin d'assurer un vrai développement durable. »



**Daniel
Denis** 1-5

Économiste-conseil

« Comme pour plusieurs autres organisations, la pandémie nous a obligés à plus d'ouverture sur l'évolution ou la transformation des façons de faire, que ce soit sur les plans des politiques de gestion des ressources humaines, du soutien technologique, du suivi de la génération des CEI ou des conditions de marchés. »



**Johnny
Izzi** 2-3-5-6

Expert-conseil en
collecte sélective

« Mon rôle à titre de président du comité élargi sur la modernisation de la collecte sélective de ÉEQ m'amène à informer les membres du conseil d'administration sur l'évolution des travaux sur la modernisation, à dégager des positionnements stratégiques éclairés et consensuels de notre structure de gouvernance, et à contribuer à la transition du régime de compensation vers la REP de la collecte sélective. »



**Bernard
Grandmont** 1

Associé-conseil
en certification
Raymond Chabot
Grant Thornton

« J'ai joint la dynamique équipe du conseil d'administration de Éco Entreprises Québec en avril 2021. Étant très préoccupé par nos enjeux environnementaux, je suis fier de contribuer au projet de modernisation de la collecte sélective au Québec, laquelle nous permettra d'améliorer notre économie circulaire des matières résiduelles. Nous nous devons d'agir pour le bien de nos futures générations. »

Divulgation sur la gouvernance

Composition du conseil d'administration

Conformément aux règlements généraux de l'organisme, le conseil d'administration est constitué de dix (10) représentants d'entreprises et d'organisations assujetties et de quatre (4) représentants ayant un profil de compétences et d'expérience en lien avec la chaîne de valeur du système québécois de collecte sélective des contenants, des emballages et des imprimés.

La moitié des postes au conseil d'administration, soit cinq (5) membres et deux (2) non-membres, se retrouvent en élection tous les ans. Cette formule d'alternance assure une plus grande stabilité au sein du conseil d'administration, tout en permettant un bon suivi des dossiers. Les administrateurs sont élus pour une durée de deux (2) ans et leur mandat est renouvelable.

Administrateurs élus lors de l'assemblée générale annuelle tenue le 29 avril 2021

Lors de l'assemblée générale annuelle tenue le 29 avril 2021, les administrateurs suivants ont été élus par acclamation:

Administrateurs membres

Denis Brisebois, Metro Inc.

Hugo D'Amours, Cascades Inc.

Annik Labrosse, Groupe St-Hubert Inc.

Serge Proulx, Telus Québec

Stéphane Forget, Sollio Groupe Coopératif

Administrateurs non membres

Bernard Grandmont

Johnny Izzi

Au 31 décembre 2021, le conseil d'administration comptait treize (13) administrateurs et un poste laissé vacant à la suite du départ de Mme Martine Desmarais en 2020.

Au cours de l'exercice 2021, le conseil d'administration s'est réuni à huit (8) reprises et les comités du conseil se sont réunis à dix-neuf (19) reprises.

Rémunération

Bien que les règlements généraux le permettent, le conseil d'administration a choisi de ne pas rémunérer les administrateurs membres représentant des entreprises contributrices. Toutefois, une rémunération sous forme de jetons de présence aux assemblées du conseil est versée aux administrateurs non membres. De plus, le conseil d'administration a adopté en 2016 une résolution permettant le versement de cette même rémunération aux administrateurs non membres pour leur participation aux journées de planification stratégique de l'organisme.

Évaluation des membres du conseil d'administration

En juin 2021, le conseil d'administration a procédé à l'adoption d'une nouvelle politique d'évaluation du conseil d'administration qui sera appliquée chaque année avec l'aide d'une firme externe spécialisée en gouvernance. La politique comprend cinq (5) types d'évaluation, soit l'évaluation des administrateurs, l'évaluation du président du conseil d'administration, l'évaluation des présidents des comités du conseil d'administration, l'évaluation des huis clos et l'autoévaluation du fonctionnement du conseil d'administration. Un rapport d'évaluation préparé par la firme externe est déposé annuellement au conseil d'administration.

Formation des administrateurs

Le plan d'intégration à l'intention des nouveaux administrateurs a été mis à jour en 2021. Trois formations ont été offertes, soit une formation

d'intégration pour les nouveaux administrateurs, une formation sur le Tarif ainsi qu'une autre sur la modernisation de la collecte sélective. Ces deux dernières ont été offertes à tous les administrateurs.

Nouveau plan stratégique 2021-2024

Le conseil d'administration a procédé à l'adoption d'un nouveau plan stratégique. L'organisation s'est dotée d'une nouvelle vision et de six (6) orientations stratégiques en lien avec la modernisation de la collecte sélective. Une présentation du plan stratégique a été faite aux membres lors de l'assemblée générale annuelle qui a eu lieu en avril 2021.

Agrément de ÉEQ

L'entente d'agrément de ÉEQ a été modifiée en juillet 2021 afin que celle-ci reconnaisse le rôle de l'organisme dans les travaux de modernisation de la collecte sélective lors de la période de transition, et ce d'ici sa désignation à titre de futur organisme de gestion désigné dans le cadre du projet de mise en œuvre de la REP collecte sélective.

Modification des règlements généraux

Le conseil d'administration a procédé à l'adoption d'un règlement modifiant les règlements généraux de ÉEQ afin d'ajouter la présence d'un observateur de RECYC-QUÉBEC en lien avec son agrément et de permettre la participation virtuelle aux assemblées du conseil d'administration.

Valeurs d'engagement et raison d'être

Au printemps 2021, le conseil d'administration a participé à un atelier sur la gouvernance éthique qui a mis la table sur les travaux à venir en ce qui concerne la réforme de la gouvernance de ÉEQ. Sur recommandation du comité de gouvernance et d'éthique spécial portant sur la réforme de la gouvernance de ÉEQ, le conseil d'administration a reçu favorablement les recommandations du

rapport de la firme René Villemure, spécialisée en éthique et en gouvernance, et a procédé – en décembre 2021 – à l'adoption de la nouvelle raison d'être de l'organisme, de ses valeurs d'engagement et de sa portée décisionnelle dans le cadre de la transition vers la modernisation de la collecte sélective. La mise en œuvre d'un plan de communication portant sur l'annonce de la nouvelle raison d'être et des valeurs est prévue au cours de l'année 2022.

Tableau d'assiduité du conseil

| Réunions du conseil d'administration | |
|--------------------------------------|-----|
| Brisebois, Denis | 8/8 |
| Denis, Daniel | 7/8 |
| Filion, Édith | 8/8 |
| Grandmont, Bernard ¹ | 6/6 |
| Labrosse, Annik | 8/8 |
| Mayrand, Sylvain | 8/8 |
| Proulx, Serge | 7/8 |
| St-Jean, Michel ² | 1/1 |
| D'Amours, Hugo | 8/8 |
| Faucher, Benoit | 6/8 |
| Forget, Stéphane ¹ | 6/6 |
| Izzi, Johnny | 8/8 |
| Lopez, Thierry | 7/8 |
| Pellerin, Ginette ³ | 2/2 |
| Renaud, Pierre | 8/8 |

¹ A joint le conseil d'administration en avril.

² A quitté le conseil d'administration en janvier.

³ A quitté le conseil d'administration en avril.

Comité élargi de modernisation de la collecte sélective

Outre les membres du conseil d'administration, le comité élargi de modernisation de la collecte sélective inclut des participants externes représentant des entreprises contributrices membres et des représentants d'associations patronales membres des comités associatifs de ÉEQ.

Le mandat du comité en 2021 était de développer les positionnements des entreprises assujetties sur la modernisation de la collecte sélective et la REP en partenariat avec les municipalités, d'orienter les travaux des groupes de travail mis en place par le gouvernement pour la période de diagnostic et de faire rapport au conseil d'administration de ÉEQ aux associations patronales via les rencontres des comités associatifs et des entreprises assujetties.

Le comité s'est réuni trois (3) fois au cours de l'année. Il a recommandé vingt et un (21) positionnements au conseil d'administration de ÉEQ, dont l'un portant sur le rôle de l'organisme de gestion désigné pour la REP collecte sélective.

Composition du comité et assiduité

| Membres du conseil d'administration | |
|-------------------------------------|-----|
| Johnny Izzì, président du comité | 3/3 |
| Denis Brisebois | 3/3 |
| Hugo D'Amours | 3/3 |
| Daniel Denis | 2/3 |
| Annik Labrosse | 2/3 |

| Membres représentants d'entreprises contributrices | |
|--|-----|
| Joelle Assaraf, Costco | 3/3 |
| Magali Depras, TC Transcontinental – GAPC | 2/3 |
| Anne-Hélène Lavoie, Sobeys | 2/3 |
| Paul-André Veilleux, Laiterie de Coaticook | 2/3 |
| Pascal Lachance, Danone – GAPC | 2/3 |
| Olivier B.-Charbonneau, Lactalis Canada | 3/3 |
| Jordane Ferron, Lowe's Canada | 2/3 |
| Christian M. Pilon, SAQ | 2/3 |
| Dominic D'Amours, Lavo | 0/3 |

| Membres représentants d'associations | |
|--------------------------------------|-----|
| Philippe Cantin, CCCD | 3/3 |
| Dimitri Fraeys, CTAQ | 3/3 |
| Michel Gadbois, CCID | 3/3 |
| Charles Langlois, CILQ | 3/3 |
| Françoise Pâquet, CQCD | 2/3 |
| Francis Bérubé, FCEI | 1/3 |

Comité de gouvernance et d'éthique

En vertu des règlements généraux en vigueur, le comité de gouvernance et d'éthique a le mandat de générer la liste des candidats à l'élection aux postes d'administrateurs.

Le comité s'est réuni six (6) fois au cours de l'année, dont une réunion conjointe avec le comité des ressources humaines portant sur l'évaluation de l'atteinte des objectifs stratégiques du plan stratégique en vigueur. Il a tenu des réunions, entre autres, pour dresser la liste des candidats à l'élection 2021. Le comité a également recommandé au conseil d'administration l'adoption de la nouvelle politique d'évaluation du conseil d'administration ainsi que la modification des règlements généraux de ÉEQ modifiant le mode de présence aux réunions du conseil d'administration et de ses comités, en plus de permettre la participation d'un membre observateur aux mêmes réunions.

Le comité a également suivi le processus d'élaboration du nouveau Plan stratégique 2021-2022 adopté par le conseil d'administration en mars 2021. Enfin, le comité a mis en place un comité spécial portant sur la réforme de la gouvernance de ÉEQ dans un contexte de modernisation de la collecte sélective.

Composition du comité et assiduité

| | |
|---------------------------------------|-----|
| Pierre Renaud, président du comité | 6/6 |
| Denis Brisebois, président du conseil | 5/6 |
| Johnny Izzì | 5/6 |
| Thierry Lopez | 5/6 |
| Stéphane Forget ¹ | 0/2 |
| Michel St-Jean ² | 1/1 |

¹ A joint le comité en avril.

² A quitté le comité en janvier.

Comité de gouvernance et d'éthique spécial

Dans une perspective de bonification de la gouvernance de ÉEQ afin d'agir pour et au nom des entreprises à titre de futur organisme de gestion désigné de la collecte sélective, le conseil d'administration a mandaté le comité de gouvernance et d'éthique afin de nommer des représentants d'entreprises contributrices membres de ÉEQ pour mener à bien les travaux de réforme de sa gouvernance. Le comité s'est adjoint deux membres, soit Mme Céline Blanchet, vice-présidente, affaires corporatives et développement stratégique chez DeSerres et présidente du conseil d'administration du Conseil québécois du commerce de détail, et M. Maxime A. Cossette, vice-président corporatif, fibres, biomatériaux et durabilité chez Kruger.

Le comité s'est réuni trois (3) fois au cours de l'année. Il a coordonné les travaux d'élaboration de la nouvelle raison d'être de ÉEQ, de ses valeurs d'engagement et de sa portée décisionnelle, le tout dirigé par la firme René Villemure éthicien. Un rapport de la firme a été déposé au conseil d'administration en décembre 2021.

Composition du comité et assiduité

| | |
|---------------------------------------|-----|
| Pierre Renaud, président du comité | 3/3 |
| Denis Brisebois, président du conseil | 3/3 |
| Johnny Izzì | 3/3 |
| Thierry Lopez | 3/3 |
| Stéphane Forget ¹ | 3/3 |
| Maxime Cossette (membre externe) | 3/3 |
| Céline Blanchet (membre externe) | 2/3 |

¹ A joint le comité en avril.

Comité des ressources humaines

Le comité des ressources humaines s'est réuni deux (2) fois au cours de l'année. Il a procédé à l'analyse du rapport de la présidente-directrice générale ainsi qu'à l'évaluation de cette dernière. Il a également étudié, à des fins de recommandation, les prévisions budgétaires de la masse salariale 2022 et la politique de rémunération globale et a reçu le rapport d'études salariales et d'évaluation de performance des employés.

Composition du comité et assiduité

| | |
|--|-----|
| Denis Brisebois, président du conseil et du comité | 2/2 |
| Benoit Faucher | 2/2 |
| Johnny Izzi | 1/2 |
| Sylvain Mayrand | 1/2 |
| Ginette Pellerin ¹ | 1/1 |

¹ A quitté le comité en avril.

Comité de vérification et finances

Lors de ses quatre (4) séances de travail, le comité a procédé à l'analyse des états financiers se terminant le 31 décembre 2020 et du mandat de vérification pour l'exercice 2021.

Il a suivi le développement du nouveau progiciel de gestion intégrée du régime de compensation qui sera implanté à l'hiver 2022 ainsi que des états financiers trimestriels. Il a mis à jour le plan des travaux du comité pour l'année 2021 et le mandat du comité pour recommandation au conseil. Il a également mis à jour les politiques d'engagement financier, de placement et de gestion de fonds de ÉEQ à des fins de recommandation au conseil d'administration et a fait le suivi des indicateurs de performance du régime de compensation. Il a révisé la politique de gestion de risques d'entreprise et effectué un suivi sur l'évolution des risques organisationnels et stratégiques. Finalement, il a procédé à l'analyse des prévisions budgétaires 2022 pour recommandation au conseil.

Composition du comité et assiduité

| | |
|-----------------------------------|-----|
| Daniel Denis, président du comité | 4/4 |
| Bernard Grandmont ¹ | 3/3 |
| Sylvain Mayrand | 4/4 |
| Serge Proulx | 4/4 |

¹ A joint le comité en avril.

Comité écoconception et économie circulaire

Le comité s'est réuni quatre (4) fois au cours de l'année. Il a procédé au suivi de la mise en œuvre du Plan d'écoconception et d'économie circulaire (PEEC) avec, notamment, la diffusion du rapport sur les emballages biodégradables et compostables au Québec et a fait le suivi de la mise en œuvre du projet pilote sur le bonus Incitatif à l'écoconception du Tarif 2021. Il a mis à jour le mandat du comité en y intégrant un rôle-conseil dans la mise en œuvre du Plan d'action plastiques de ÉEQ.

Il a également évalué la faisabilité de modifier l'échéancier de la feuille de route sur l'écomodulation à la suite d'une demande du conseil d'administration de RECYC-QUÉBEC. Finalement, le comité a convenu d'une nouvelle formule d'ordre du jour des rencontres du comité et a recommandé au conseil d'administration de formaliser le rôle de ÉEQ quant à la recyclabilité des contenants et emballages en lien avec l'orientation 4 du plan stratégique de ÉEQ. La participation aux réunions du comité – à titre de membre externe – de Mme Sonia Gagné, présidente-directrice générale de RECYC-QUÉBEC, permet de discuter des zones de collaboration entre les deux organismes. Mme Gagné a d'ailleurs présenté aux membres le *Rapport sur l'indice de circularité de l'économie du Québec*.

Composition du comité et assiduité

| | |
|--------------------------------------|-----|
| Annik Labrosse, présidente du comité | 3/4 |
| Hugo D'Amours | 4/4 |
| Stéphane Forget ¹ | 3/3 |
| Sonia Gagné (membre externe) | 4/4 |
| Serge Proulx | 3/4 |
| Pierre Renaud | 4/4 |

¹ A joint le comité en avril.

Conclusion

C'est ce qui conclut ce retour sur l'année 2021. Plus que jamais, ÉEQ est prêt pour les prochaines étapes de la modernisation de la collecte sélective. L'entrée en vigueur du projet de règlement étant prévue pour l'été 2022, ÉEQ se prépare à déposer sa candidature pour être nommé OGD et assumer son nouveau rôle de leader, mais également de facilitateur auprès des producteurs, des municipalités, des conditionneurs et des recycleurs, des centres de tri et des citoyens.

Il est plus que temps d'offrir au Québec un cadre réglementaire qui se donne les moyens de ses ambitions, et de rebâtir la confiance de la population envers un système moderne et efficace. ÉEQ est prêt à relever les défis de ce projet ambitieux, et est convaincu que le règlement réunira les conditions pour faire de la modernisation de la collecte sélective un succès.

Éco Entreprises Québec tient à remercier son conseil d'administration pour la confiance qu'il lui témoigne dans la réalisation des projets. Il remercie également ses précieux partenaires et collaborateurs qui partagent la vision de ce futur système, ainsi que son équipe sans qui rien de tout cela n'aurait été possible.

Liste des membres

| | | | |
|--|-------------------------------------|--|--|
| 111357 Canada Inc. | 9226-4985 Québec Inc. | Aliments Sibon Foods Inc. | Aquafuchsia Foods Inc. |
| 11434888 Canada Inc. | 9244-4975 Qc Inc. | Aliments St-Germain Inc. | Aquaterra Corporation |
| 129157 Canada Inc. | 9252-9064 Quebec Inc. | Aliments Tousain Inc. | Arbonne International Distribution, Inc. |
| 145047 Canada Ltée | 9307-2809 Québec Inc. | Aliments Trans Gras Inc. (les) | ARC'TERYX Equipment A Division of Amer Sports Canada Inc. |
| 149667 Canada Inc., pour le compte de Centre Hi-Fi | 9354-2710 Québec Inc. | Aliments Ultima Inc. | Arctic Glacier Inc. |
| 1801794 Ontario Inc. | A & W food services of Canada Inc. | Allergan Inc. | Aritzia |
| 2330-2029 Québec Inc. | A Belisle et fils SENC | Alliance des Moniteurs de Ski du Canada | Arla Foods Inc. |
| 2421-0072 QUÉBEC Inc. | A. Lassoode Inc. | Alliance Mercantile Inc. | Armoires de Cuisines Action, une division de 2757-5158 Québec Inc. |
| 2428391 Ontario Inc. | A. Setlakwe Itée | Allstate Insurance Company of Canada | Arrow Games Inc. |
| 2639-1862 Québec Inc. | AA Pharma Inc. | Alphonse Lepage Inc. | Artika For Living Inc. |
| 2944715 Canada Inc. | Abattoir Ducharme Inc. | Altex Inc. | Aryzta Limited |
| 2970-7528 Québec Inc. | ABB Electrification Canada ULC | Alu-Rex Inc. | ASM Canada Inc. |
| 3096-7087 Québec Inc. | Accent-Fairchild Factory Group | AM Fresh North America | Aspire Brands |
| 3099-7738 Québec Inc. | Acema Importations Inc. | Amaro Inc. | Association touristique de Manicouagan |
| 3289419 Canada Inc. | Acer America Corporation | Amazon Canada Fulfillment Services, Inc. | Association touristique des Laurentides |
| 3309916 Canada Inc. | Adfast Montréal Inc. | Am-Cam Électroménagers Inc. | Association touristique régionale de Duplessis |
| 3777472 Canada Inc. | Adidas Canada limited | Amer Sports Canada Sales Company | Association touristique régionale de la Gaspésie |
| 3834310 Canada Inc. | Aeroplan | Ameublements Tanguay, Centre de distribution | Association Touristique Régionale Saguenay-Lac-Saint-Jean |
| 3M Canada | AFA Forest Products Inc. | Amex Bank of Canada | AstraZeneca Canada Inc. |
| 6254250 canada Inc. | AGF Management | AMG Medical Inc. | Atkins et Frères Inc. |
| 6851932 Canada Inc. | Agropur coopérative | AMSAL Inc. | Atrium Innovations Inc. |
| 8077657 Canada Inc. | Air Canada | Amscan Distributors (Canada) Ltd. | Aurora Importing & Distributing Limited |
| 9002-2120 Québec Inc. | Air Canada Vacations | Amway Canada Corporation | Automobility distribution Inc. |
| 9015-4931 Québec Inc. | Albert Perron Inc. | Amylitho Inc. | Autruche |
| 9023-1952 Québec Inc. | Alcon Canada Inc. | ANB Canada Inc. | Aventure Chasse et Pêche |
| 9045-7631 Québec Inc. | Aliments Altra Distributeurs Inc. | Anchor Hocking Canada Inc. | Avery Products Canada (div. of CCL Industries Inc.) |
| 9055-7588 Québec Inc. | Aliments Fondue paysanne Inc. (les) | ANIDIS | Bag to Earth Inc. / Sac au sol Inc. |
| 9090-7627 Quebec Inc. | Aliments Krinos Foods Itée | Antirouille Métropolitain | |
| 9098-8585 Québec Inc. | Aliments Krispy Kernels Inc. | Aventures de la Côte-du-Sud Inc. | |
| 9192-7442 Québec Inc. | Aliments Martel Inc. | Apotex Inc. | |
| 9210-7580 Québec Inc. | Aliments Merci (les) | Appalaches Nature Inc. | |
| 9212-4007 Québec Inc. | Aliments Pasta-Mer | | |
| 9216-3146 Quebec Inc. | Aliments Putters Inc. | | |
| 9217-5231 Québec Inc. | | | |
| 9220-8685 Québec Inc. | | | |

Les entreprises ayant été reçues membres* de Éco Entreprises Québec au 14 janvier 2021.

* Sont considérées comme membres les entreprises et les organisations ayant payé les versements requis pour le Tarif 2021.

| | | | |
|---|---|---|---|
| Bagel Maguire Inc. | BMW Group Canada | BSH Home Appliances Ltd. | Carquest Canada Ltd. |
| Baléco Inc. | Boehringer Ingelheim (Canada) Ltd. | Bulk Barn Foods Limited | Casa Cubana/Spike Marks Inc. |
| Bank of Montreal | Boiron Canada Inc. | Burger King Canada Services ULC | Cascades Groupe Tissu, une division de Cascades Canada Inc. |
| Banque Nationale du Canada | Bois Franc Mont Royal | Burnbrae Farms Limited | Casio Canada Ltd. |
| Banque Tangerine | Bombardier Produits Récréatifs | C & J Clark Canada Ltd. | Cathelle Inc. |
| Bardobec Inc. | Bonlook | C. B. Powell Ltd. | Cavendish Farms |
| Bariatric Nutrition | Boshart Industries Inc. | C.H.O. Amerique Inc. | CDMV Inc. |
| Basse Freres Alimentation Orientale (2013) Inc. | Boston Pizza International Inc. | CAA-Québec | Cégep Beauce-Appalaches |
| Bastos of Canada Ltd. | Botanix Inc. | Cabane à Sucre Constantin (1992) Inc. | Cégep de Chicoutimi |
| Bath & Body Works (Canada) Corp | Boucherie Sainte-Brigide Inc. | Cabanons Fontaine Inc. | Cégep de Drummondville Services administratifs |
| Bayer Inc. | Boulangerie du Royaume Inc. | Café Agga VIP Inc. | Cégep de Jonquières |
| BCI Foods Inc. | Boulangerie Georges Inc. | Café Barista Inc. | Cégep de La Pocatière |
| BD APD Inc. | Boulangerie GRANT'S Bakery Inc. | Café Morgane Inc. | Cégep de l'Abitibi-Témiscamingue |
| BDI, a division of Bell Mobility Inc. | Boulangerie Lanthier Itée | Café Vittoria Distribution Inc. | Cégep de l'Outaouais |
| Beauté Star Inc. | Boulangerie Régionale des Îles Inc. | Café Vittoria Inc. | Cégep de Rivière-du-Loup |
| BeaverTails Canada Inc. | Boulangerie Repentigny Inc. | Caleres Canada Inc. | Cégep de Saint-Hyacinthe |
| Becton Dickinson Canada Inc. | Boulangerie St-Méthode Inc. | Campbell Company of Canada | Cégep de Saint-Jérôme |
| Beiersdorf Canada Inc. | Boulangerie Vachon Inc. | Camping Québec | Cégep de Thetford |
| Bell Canada | Boulangerie-Pâtisserie Dumas Inc. | Cams 2016 Inc. | Cegep de Trois-Rivières |
| Bell Canada - Administration | Boulangeries Canada Bread, Limitée | Canac-Marquis Grenier Itée | Cegep de Valleyfield |
| Bell Canada - Marketing et communications | Boulart Inc. | Canadelle Limited Partnership | Cégep du Vieux Montréal |
| Benjamin Moore & Co., Limited | Boutique Colori Inc. | Canadian Home Publishers | Cegep Garneau |
| Bento Nouveau Ltd. | Boutique La Vie en Rose Inc. | Canadian Tire Corporation Limited | Cégep Heritage College |
| Best Buy Canada Ltd. | Brampton Brick Limited | Canadian UNICEF Committee (UNICEF Québec) | Cégep Saint-Jean-sur-Richelieu |
| Bibliothèque et Archives nationales du Québec | Brands Unlimited Inc. | Canards du Lac Brome Itée | Centre d'animaux nature |
| Bic Inc. | Brassard Buro Inc. | Canarm Ltd. | Centre de distribution électrique Itée. |
| Bioforce Canada Inc. | Brasserie Farnham Ale&Lager Inc. | Canaropa (1954) Inc. | Centre de services scolaire de Charlevoix |
| Bissell Canada Corporation | Brasseurs du nord Inc. (les) | Candorvision (a division of Candorpharm Inc.) | Centre de services scolaire de la Beauce-Etchemin |
| Bleu Lavande Inc. | Brevages Radnor Itée | Canon Canada Inc. | Centre de services scolaire de la Côte-Du-Sud |
| Blinds To Go Inc. / Le Marché du Store | Brother international corporation (Canada) Ltd. | Capespan North America Inc. | |
| Blistex Corporation | Brown Shoes Inc. | Cardinal Meat Specialists Limited | |
| Blewater Seafoods Inc. | | Carlton Cards Ltd. | |

| | | | |
|---|--|---|---|
| Centre de services scolaire des Découvreurs | Chidaca International Inc. | Commission scolaire de la Région-de-Sherbrooke | Concordia University |
| Centre de services scolaire des Grandes-Seigneuries | Chocolat Perfection Inc. | Commission scolaire De La Seigneurie-des-Mille-Îles | Condor Chimiques Inc. |
| Centre de services scolaire des Hautes-Rivières | Church & Dwight Canada corp. CIBC | Commission scolaire de la Vallée-des-Tisserands | Confédération des syndicats nationaux |
| Centre de services scolaire des Laurentides | Cidrerie Michel Jodoin | Commission scolaire de l'Énergie | Confiserie Mondoux Inc. |
| Centre de services scolaire des Portages de l'Outaouais | Cine Maison Royale | Commission scolaire de l'Or-et-des-Bois | Confiseries Régal Inc. |
| Centre de services scolaire du Fleuve-et-des-Lacs | Citadelle Coopérative de producteurs de sirop d'érable | Commission scolaire de St-Hyacinthe | Convatec Canada Ltd. |
| Centre de services scolaire du Lac-Abitibi | CJMB Cosmétiques Inc. | Commission scolaire des Appalaches | Cookie Bluff |
| Centre de services scolaire du Val-des-Cerfs | CKF Inc. | Commission scolaire des Hauts-Bois de l'Outaouais | Coop Avantis |
| Centre de services scolaire Marie-Victorin | Clarins Canada | Commission scolaire des Monts-et-Marées | Coopérative Agricole Régionale Parisville |
| Centre Maraîcher Eugène Guinois Jr Inc. | Clef des Champs Inc. | Commission scolaire des Navigateurs | Coopérative d'Alentour |
| Centre services scolaire de la Rivière-du-Nord | Clément le Gourmand Inc. | Commission scolaire des Phares | Coopérative de cablodistribution de l'arrière-pays |
| Centres Dentaires Lapointe | Clover Leaf Seafoods Corp. | Commission scolaire des Premières-Seigneuries | Coq-O-Bec Inc. |
| Centura Brands Inc. | Club Tissus | Commission scolaire des Trois-Lacs | Corelle Brands (Canada) Inc. (formerly World Kitchen Canada (EHI) Inc.) |
| Ceratec Inc. | Codet Inc. | Commission scolaire du Chemin-du-Roy | Corporation AbbVie |
| Cerodem Ltée | Cogeco Connexion Inc. | Commission scolaire du Lac-St-Jean | Corporation d'aliments Riviana Canada |
| Certainteed Gypsum Canada Inc. | Colabor S.E.C. | Commission scolaire Marguerite-Bourgeoys | Corporation de développement culturel de Trois-Rivières |
| Chalut/Beauty Systems Group (Canada), Inc. | Colgate Palmolive Canada Inc. | Communications Camping Caravaning | Corporation Financière Mackenzie |
| Chambre des notaires du Québec | Collège Bois-De-Boulogne | Communications Groupe Procity Montréal Inc. | Corporation Genacol Canada Inc. |
| Champlain Regional College | Collège de Rosemont | Compagnie d'embouteillage Coca-Cola Canada Limitée | Costco Wholesale Canada Ltd. |
| Chandelles Tradition MB Inc. | Collège d'enseignement général professionnel de St-Félicien | Compagnie Safdie Inc. (La) | Couche-Tard Inc. |
| Chapman's Ice Cream | Collège d'enseignement général et professionnel de Victoriaville | Compass Minerals Canada Corp. | Courchesne Larose Ltée. |
| Charbon de Bois Feuille d'Érable Inc. | Collège Letendre | Computershare Trust Company of Canada | Couvre-Planchers Flordeco Inc. |
| Château Manis Électronique Inc. | Collège Lionel-Groulx | ConAgra Foods Canada Inc. | Crestar Ltd. |
| Chaussures Bo-Pied Inc. | Collège Notre-Dame-de-Lourdes | Conair Consumer Products ULC | Croix Bleue du Québec |
| Chaussures L'Intervalle Inc. | Collège Sainte-Anne de Lachine | Concession A25 | Cryopak Industries (2007) ULC |
| Chaussures M&M Inc. | Collège St-Jean-Vianney | | CTG Brands Inc. |
| Chaussures Regence Inc. | Colonial Elegance Inc. | | Cuisine Centrale Prêt-à-Manger Inc. |
| Chenail Fruits et Légumes Inc. | Columbia Sportswear Canada | | Cycles Lambert Inc. |
| Chez Louis Poulet et Pizza Inc. | Commerce Apex Trades | | Dairy Queen Canada Inc. |
| | Commerce Soline Ltée | | Daki Ltée |
| | Commission de la construction du Québec | | Dals Lighting Inc. |
| | Commission scolaire Au Coeur-des-Vallées | | Danawares Corp. |
| | Commission scolaire de la capitale | | Danby Products Ltd. |
| | | | DanESCO Inc. |

| | | | |
|--|-------------------------------------|--|--|
| Danone Inc. | Dura housewares Inc. | Fantis Foods Canada LTD | Francois et Lise Méthot Inc. |
| Dare Foods Limited | Duracell Canada | FCA Canada Inc. | Freud Canada, Inc. |
| Dart Canada | Dural, a division of Multibond Inc. | Fédération des caisses Desjardins | Freudenberg Household Products Inc. |
| DAVIDsTEA Inc. | Dynamic Paint Products Inc. | Fédération des médecins omnipraticiens du Québec | Frito-Lay Canada, une division de Pepsi-Cola Canada Ltée |
| De Portes en Portes Inc. | Dyson Canada Limited | Fédération des travailleurs et travailleuses du Québec (FTQ) | Fromagerie Ancêtre Inc. |
| Décor de maison Commonwealth | Eastern Shores School Board | Fédération québécoise de camping et de caravaning Inc. | Fromagerie Bel Canada |
| Dell Canada Inc. | Eaton Yale Company | Fellowes Canada Ltd. | Fromagerie Blackburn |
| Denis Le Guerrier Fils et Fille (FPMQ07) | Echelon Assurance | Fempro Consumer Products ULC | Fromagerie gilbert |
| Dermtek pharmaceutique Itée | École de musique Vincent-d'Indy | Fenêtres Élite Inc. (les) | Fromages La Chaudière Inc. |
| Deschenes et fils Itée. | École de technologie supérieure | Ferme des Voltigeurs Inc. | Fruit d'Or Inc. |
| Design Creative International C.D.I. Inc. | École nationale de police du Québec | Ferme François Gosselin | Fruit of the Loom Canada Inc. |
| Dimensions Portes et Fenêtres Inc. | Edgewell Personal Care Canada ULC | Ferme H.Daigneault et Fils Inc. | Fruits De Mer Lagoon Inc. |
| Disticor Direct | Éditions Gladius International Inc. | Ferme Jean-Pierre Plante Inc. | Fruits et légumes Gaétan Bono Inc. |
| Distinctive appliances Inc. | Eglo Canada Inc. | Ferme Onésime Pouliot Inc. | Fujifilm Canada Inc. |
| Distribution Inc.ognito 2002 Inc. | Electrolux Canada Corp. | Ferme Valupierre Inc. | Fumoir Grizzly Inc. |
| Distributions Agri-Sol Inc. | Eli Lilly Canada Inc. | Fermes Farnham Itée | FVF Inc. |
| Distributions Fillion Marquis International Ltée | Elle R Cosmétiques Inc. | Fermes Trudeau Inc. | Galderma Canada Inc. |
| Distributions Olive & Olives Inc. | El-Ma-Mia Inc. | Ferrero Canada Ltd./Itée | Galerie Au Chocolat |
| Distributions Yvan Nadeau Inc. | EMD Canada Inc. | Ferring Inc. | Gap (Canada) Inc. |
| DK Company | Empire Sports Inc. | Fèves au Lard L'Héritage Itée | Garant GP |
| Dolce & Bianca Inc. | Énergir | Fiji Water of Canada Ltd. | Gaston Charbonneau Floral Itée |
| Dole Foods of Canada Ltd. | English Montreal School Board | Fine Choice Foods Ltd | Gay Lea Foods |
| Dollarama L.P. | Entrepôts fruigor Inc. (les) | Fisher Home Products Inc. | GE lighting |
| DOM International Limited | Entreprise Dominion Blueline Inc. | Fleury Michon Amérique Inc. | Gemex Inc. |
| Domaine du Ski Mont-Bruno Inc. | Envirogard Products Limited | FMI Atlantic (KFC) | General Mills Canada Corporation |
| Domino's Pizza of Canada Ltd. | Espace Ricardo Inc. | FMI National (ph) | General Motors of Canada |
| Domtar Inc. | Essex Continental Distributors Inc. | Focal Naim Canada Inc. | Genfoot Inc. |
| Dorel Home Furnishings | Essity Canada Inc. | Fonora Textile Inc. | Genima Inc. |
| Dorfin distribution Inc. | Estée Lauder Cosmetics Ltd. | Fontaine Santé Foods Inc. | Gentec International |
| Dr. Oetker Canada Ltd. | Excel Serres | Foot Locker Canada Corp. | Geox Canada Inc. |
| Drain-Vac International 2006 Inc. | Exceldor Coopérative | Ford Motor Company of Canada | Gestion Alter-Direct International Inc. |
| Duchesnay | Experts Verts Inc. | Fou du cochon et Scie | Gestion de Marques EI Inc. |
| Duchesne et Fils Itée | Export Packers Company Limited | FraiseBec Inc. | Gestion Lebas Inc. |
| Dunn's Famous International Holdings Inc. | Familiprix | Fraisière Faucher Inc. | Gestion Luc Doyle Inc. |
| | | France Délices Inc. | Giant Tiger Stores Limited |
| | | Franchises Cora Inc. | Give and Go Prepared Foods Corp. |

| | | | |
|--|--|--|---|
| Glaxosmithkline | rance générale | HSBC Bank Canada | J.E. Mondou Itée |
| Global M.J.L. Ltée | Groupe Seb Canada | Hubbell Canada LP | J.M. Clément Itée |
| Gloco Inc. | Groupe Sésame Inc. | Hudson's Bay Company (HBC) | Jacques Laferte ltee |
| Goberce Inc. | Groupe Son X Plus Inc. | Humania Assurance Inc. | Jacques-Cartier Pizza Inc. |
| Goedike Canada Inc. | Groupe Sportscene Inc. | Hydro-Québec | Jamieson Laboratories |
| Golf Town Limited | Groupe Sushi Taxi | Hydroserre Inc. | Jamp Pharma Corporation |
| Goodyear Canada Inc. | Groupe Tecnic 2000 Inc. | I-D Foods Corporation | Janssen Inc. |
| GRANULCO Inc. | Groupe Valentine | Idelle Labs | Jean H. Henlé Inc. |
| Granules LG Inc. | Groupe vegco Inc. | IKEA Canada | JELD-WEN, une division de Donat Flamand |
| Graymont (Qc) Inc. | Groupe Yellow Inc. | IKEA Supply AG | John Abbott College |
| Green Shield Canada | Groupe Yves Légaré Inc. | Immanence Intégrale Dermo Correction Inc. | John Deere Canada ULC |
| Groupe Accès Électronique Inc. | Guerlain (Canada) Itée | Importations Stavropoulos | John L. Schultz Ltée |
| Groupe Adonis Inc. | Guess? Canada Corporation | Indigo Books & Music | Johnson & Johnson |
| Groupe Archambault Inc. | Guinois & Frères Ltée | Industrie gastronomique Cascajares | Johnson & Johnson VisionCare, Inc. |
| Groupe Bergeron-Thibault | GURU Beverage Inc. | Industrielle Alliance, Assurance et services financiers Inc. | Johnson Level and Tools Inc. |
| Groupe Cam-J Inc. | H&R Block Canada Inc. | Industries Dorel Inc. (Les) | Johnvince Foods |
| Groupe Cantrex Nationwide Inc. | H.A. Kidd and Company Limited | Ingram Micro Inc. | Journal La Haute Côte-Nord Inc. |
| Groupe Carreaux Céragrès Inc. | Hallmark Canada | Innovative Technology | Journal Le Charlevoisien Inc. |
| Groupe Commensal Inc. | Harnois Énergies Inc. | Inopro Inc. | Journal Le Nord-Côtier Inc. |
| Groupe Epicia Inc. | Harry Rosen Inc. | I-Nov Concept Inc. | Jovi Sport Inc. |
| Groupe ERA Inc. | Hasbro Canada Corporation | In-sport fashions Inc. | JTI-Macdonald Corp. |
| Groupe financier AGA | Hayward Pool Products Canada, Inc. | Institut de recherche biologique Yves Ponroy Canada Inc. | JTI-Macdonald TM Corp. |
| Groupe Gagnon Frères Inc. | Helen of Troy | Institut de tourisme et d'hôtellerie du Québec | JYSK Linen 'n Furniture Inc. |
| Groupe Intersand Canada Inc. (le) | Henkel Canada Corp.- Beauty Professional | Intact Compagnie d'assurance | Kaleido Croissance Inc. |
| Groupe JNC 1944 Inc. | Henkel Canada Corporation | Intervet Canada Corp. | Kao Canada Inc. |
| Groupe JNC 1944 Inc. | Henkel consumer adhesives | Invesco Trimark Itée | Kaycan Ltd. |
| Groupe La Feuille Verte | Henry Canada Inc. | Investissement Immobilier Groupe Maurice Inc. | Kaz Canada Inc. |
| Groupe Lou-Tec Inc. | Herbalife of Canada Ltd. | Investors Group | Kellogg Canada |
| Groupe Marcelle | Hershey Canada Inc. | IPEX Electrical Inc. | Keurig Canada Inc. |
| Groupe Mito Inc. | Hexo Operations Inc. | Ipex Inc. | Kia Canada Inc. |
| Groupe NO. 900 Pizzeria Napolitaine Inc. | Hibbert International Inc. | Irving Consumer Products Limited | Kid Toy Inc. |
| Groupe Park Avenue Inc. | High Liner Foods Inc. | ITW Permatex Canada | Kidde Canada |
| Groupe Party Expert | Hoffmann-La Roche Limited | Ivanhoé Cambridge Inc. | Kimberly-Clark Inc. |
| Groupe Phoenicia Inc. | Home Depot Canada | J. Benny Inc. | Kimpex Inc. |
| Groupe Plastika Inc. | Home Hardware Stores Limited | J. Sonic Services Inc. | King Packaged Materials Company |
| Groupe Première Moisson Inc. (Centre administratif) | HoMedics Group Canada Co. | | Kleen-Flo Tumbler Industries Ltd. |
| Groupe Promutuel, Fédération de sociétés mutuelles d'assu- | Homéocan Inc. | | Knappe & Vogt Canada Inc. |
| | HP Canada Co | | |

| | | | |
|--|---|---|---|
| Koepfel Companies ULC | La Régie du bâtiment du Québec | Ledvance Ltd. | & Fils Inc. |
| Kohl & Frisch Limited | La Societe Canadienne De La Croix Rouge | Lee Valley Tools Ltd | Les Laboratoires Swisse (1995) Inc. |
| Kosmic Distribution | La Soyarie Inc. | Lego Canada Inc. | Les Magasins Korvette Itée |
| Kraft Heinz Canada ULC | La Villa du Ravioli Inc. | Lenbrook | Les Marques Kin Inc. |
| Krops Imports Inc. | Laboratoire Atlas Inc. | Lenovo | Les Marques Nuway Inc. |
| Kuto comptoir à tartares | Laboratoire Riva Inc. | LEO Pharma Inc. | Les Matelas SSH Canada |
| L. Di Lallo et fils Inc. | Laboratoires Abbott | Les Aliments 2000 Inc. | Les Meubles Marchand Inc. |
| La Capitale assurances générales Inc. | Laboratoires Abbott Cie | Les Aliments Bégin Inc. | Les Mousse de L'Estrie Inc. |
| La Capitale Groupe financier Inc. | Laboratoires Colba Inc. | Les Aliments Bercy Inc. | Les Oeufs Ovale S.E.C. |
| La Compagnie 2 Ameriks Inc. | Laboratoires Druide Inc. | Les Aliments CDS Inc. | Les oeufs Richard eggs Inc. |
| La Compagnie Avon Canada Limitée | Laboratoires Nicar Inc. | Les Aliments Levitts (Canada) Inc. | Les Pâtes de l'Île Inc. |
| La Compagnie d'Agneau de Nouvelle-Zélande et d'Australie limitée | Lacoste Canada Inc. | Les Aliments Mejicano + | Les Pères Nature Inc. |
| La Compagnie d'assurance Belair Inc. | Lactalis Canada Inc. | Les aliments Parador Inc. | Les Plats du Chef ULC |
| La Compagnie d'assurance générale Co-operators | Laferte et Letendre Inc. | Les Aliments Pearlmark Foods Inc. | Les Portes Decko Inc. |
| La Compagnie Montréal Chop Suey Ltée. | Laiterie Chalifoux Inc. | Les Bijouteries Doucet 1993 Inc. | Les Producteurs laitiers du Canada |
| La Compagnie Regitan Itée | Laiterie de Coaticook Itée | Les Carrieres Ducharme Inc. | Les Productions Margiric Inc. |
| La Corporation McKesson Canada | Laiterie de la baie Itée | Les Eaux Naya | Les Produits Alimentaires Bouchard Inc. |
| La Corporation Strom Inc. | Laiterie de l'Outaouais | Les Entreprises Leznoff 2011 Inc. | Les Produits Aluminium P.S. Inc. |
| La Crevette du Nord Atlantique Inc. | Laiterie des trois vallées Inc. | Les Fermes E. Notaro et Fils Inc. | Les Produits Armodec Itée |
| La Financière Agricole du Québec | Lampe Berger Canada Inc. | Les Fermes Leclair et frères Itée | Les Produits Daubois Inc. |
| La fourmi bionique Inc. | Landco Import International Inc. | Les Fermes Lefort | Les produits de soins pour la peau au lait de chèvre Canus Inc. |
| La Maison AMI-CO (1981) Inc. | Lantic Inc. | Les Fines Herbes de Chez Nous Inc. | Les Produits Valfei Inc. |
| La Maison Clayton Shagal Inc. | Lauzon Bois énergétique recyclé Inc. | Les Fraises de l'Île d'Orléans Inc. | Les Publications Charron & Cie Inc. |
| La Maison Clayton Shagal Inc. | Lavo Inc. | Les Franchises Panda Itée | Les Recettes Cook it Inc. |
| La Maison Crowin Inc. | Le Centre du Pin Ltee | Les Franchises Salvatore G.A. Inc. | Les Rôtisseries St-Hubert Itée |
| La Maison du Meuble Corbeil Inc. | Le Club Piscine Plus Québec (C.P.P.Q.) Inc. | Les Galeries de la Capitale Holdings Inc. | Les Serres Arundel S.E.N.C. |
| La Maison Lavande Inc. | Le Groupe Innovak | Les Gibiers Canabec Inc. | Les serres Biologico Inc. |
| La Maison Ophée Inc. | Le Groupe Jean Coutu (PJC) Inc. | Les Importations N et N Inc. | Les Serres Lefort Inc. |
| La margna Inc. | Le Groupe Legerlite Inc. | Les Industries Bonneville Itée | Les Serres Royales |
| La Petite Bretonne (distribution) Inc. | Le Groupe Multi Luminaire Inc. | Les Industries Iverco Inc. | Les Serres Sagami Inc. |
| La Petite Grange (Laurent Meury Inc.) | Le Petit Mas Inc. | Les Industries Jessar | Les Serres Savoura St-Etienne Inc. |
| La Pinte Inc. | Le Potager Mont-Rouge Halte Gourmande Senc. | Les Industries Trovac Itée | Les Sols R. Isabelle Inc. |
| | Le Potager Riendeau Inc. | Les Jardins A. Guérin et Fils Inc. | Les Sommets de la Vallée Inc. |
| | Le Verger Lamarche Inc. | Les Jardins Paul Cousineau | Les Spécialités Prodal (1975) Itée |

| | | |
|--|--|---|
| Les Surgelés Cool & Simple Inc. | Lumen, une division de Sonepar Canada Inc. | Meilleures Marques Itée |
| Les Textiles Patlin Inc. | Lundbeck Canada Inc. | Melitta Canada Inc. |
| Les Toits Permanents du Québec | Lunettes Dépôt Inc. | Menu-Mer Ltée |
| Les Tourbières Berger Itée | L'Union des producteurs agricoles - Publications | Mercier wood flooring Inc. |
| Les Tricots Duval & Raymond Itée | L'Unique, assurances générales Inc. | Merck Canada Inc. |
| Les Variétés LCR Inc. | Luxottica of Canada Inc. | Metro Richelieu Inc. |
| Les Ventes Primolio Inc. | M&M Meat Shops Ltd. | Meubles BDM+ Inc. |
| Les Vergers Cataphard et fils Inc. | Macgregors Meat & Seafood Ltd | Meubles Concordia Itée |
| Les Vergers Lafrance Inc. | Mademoiselle Ellégance Inc. | Meubles Domon Itée |
| Les Vergers Leahy Inc. | Magasin Laura (P.V.) Inc. | Meubles Jaymar Corp. |
| Les Vergers Pedneault | Magasins Lecompte Inc. | Meubles JC Perreault Inc. |
| Les Viandes Biologiques de Charlevoix Inc. | Maheu&Maheu Inc. | Meyer Canada Inc. |
| Les Viandes Walcovit Inc. | Maibec Inc. | Michael Rossy Itée |
| Lesters Foods Ltd. | Maison Battat Inc. | Michel St-Arneault Inc. |
| LG Electronics Canada Inc. | Maison de la pomme de Frelighsburg Inc. | Microbrasserie Dieu du ciel Inc. |
| Librairie Renaud-Bray Inc. | Maison de thé Camellia Sinensis | Microbrasserie le Naufrageur |
| Life Science Nutritionals Inc. | Maison des futailles S.E.C. | Microsoft |
| LifeScan Canada ULC | Maison Russet Inc. | Midlon foods Inc. |
| L'Image Home Products | Maître Saladier Inc. | Miel Labonté Inc. |
| Lincoln Electric Company of Canada L.P. | Manteaux Manteaux | Miele Limited |
| Lindt & Sprungli (Canada) Inc. | Manufacture Leviton du Canada S.R.I | Ministère de la Culture, des Communications et de la Condition féminine |
| Linen Chest Inc. | Mapei Inc. | Ministère de la Famille |
| Linencorp 2015 Inc. | Maple Leaf Foods | Ministère de la Justice et de la Solidarité sociale |
| Literie Primo Inc. | Maple Lodge Farms Ltd. | Ministère de l'Énergie et des Ressources naturelles |
| Literies Universelles Paga Inc. | Marie Morin Canada | Ministère des Forêts, de la Faune et des Parcs |
| Little Caesar of Canada Inc. | Marina Del Rey Foods | Mint Pharmaceuticals Inc. |
| Living Style (Singapore) Pte Limited | Mars Canada Inc. | Mishmash Média Inc. |
| Lixil Canada Inc. | Mary Kay Cosmetics Ltd. | Mitsubishi Motor Sales of Canada Inc. |
| Lobe Réseau Inc. | Matelas Bonheur | Mobilia Intérieurs Inc. |
| Loblaws Inc. | Mazda Canada Inc. | Moen Inc. |
| Loisirs 3000 Inc. | McCain Foods Canada | Moishes Inc. |
| L'Oréal Canada Inc. | McCaughy Consumer Products Management, Inc. | Molinaro's Fine Italian Foods Ltd |
| Loto-Québec | McDonald's Restaurants of Canada Limited | Mondelez Canada Inc. |
| LoyaltyOne, Co | Mead Johnson Nutrition (Canada) Co. | Mondor Itée |
| LSI Entreprises Canada ULC | | |
| Lululemon athletica canada Inc. | | |

| | | |
|---|---|---|
| Montour Itée | Montreal Pita | Montour Itée |
| MTD products limited | MTY Franchising Inc. | Montreal Pita |
| Musée national des beaux-arts du Québec | National Money Mart Co. | MTD products limited |
| National Smokeless Tobacco Company Ltd. | National Tire Distributors Inc. | MTY Franchising Inc. |
| Nature's Path Foods Inc. | Nature's Sunshine Products | Musée national des beaux-arts du Québec |
| Naturiste Inc. | Natursource Inc. | National Money Mart Co. |
| Naturmania Inc. | Neatfreak Group Inc. | National Smokeless Tobacco Company Ltd. |
| Natursource Inc. | Nemcor Inc. | National Tire Distributors Inc. |
| Nautilus Plus Inc. | Nespresso Canada | Nature's Path Foods Inc. |
| Neatfreak Group Inc. | Nestle Canada Inc. | Nature's Sunshine Products |
| Nemcor Inc. | Nestle Purina Petcare | Naturiste Inc. |
| Nespresso Canada | Nestle Waters Canada | Naturmania Inc. |
| Nestle Canada Inc. | Newell Brands Canada ULC | Natursource Inc. |
| Nestle Purina Petcare | Nike Canada Corp | Nautilus Plus Inc. |
| Nestle Waters Canada | Nikon Canada Inc. | Neatfreak Group Inc. |
| Newell Brands Canada ULC | Nissan Canada Inc. | Nemcor Inc. |
| Nike Canada Corp | Northfork Bison Distributions Inc. | Nespresso Canada |
| Nikon Canada Inc. | Novago Coopérative | Nestle Canada Inc. |
| Nissan Canada Inc. | Novalab Inc. | Nestle Purina Petcare |
| Northfork Bison Distributions Inc. | Novartis pharmaceuticals Canada Inc. | Nestle Waters Canada |
| Novago Coopérative | Numage Quebec | Newell Brands Canada ULC |
| Novalab Inc. | Nutricia | Nike Canada Corp |
| Novartis pharmaceuticals Canada Inc. | Nutrinor-Secteur lait et eau | Nikon Canada Inc. |
| Novo Nordisk Canada Inc. | Nutri-Oeuf Inc. | Nissan Canada Inc. |
| Numage Quebec | Ocean Spray International Inc. | Northfork Bison Distributions Inc. |
| Nutricia | Odan Laboratories Ltd. | Novago Coopérative |
| Nutrinor-Secteur lait et eau | Office de la protection du consommateur | Novalab Inc. |
| Nutri-Oeuf Inc. | Old Dutch Foods Ltd. | Novartis pharmaceuticals Canada Inc. |
| Ocean Spray International Inc. | | Novo Nordisk Canada Inc. |
| Odan Laboratories Ltd. | | Nutricia |
| Office de la protection du consommateur | | Nutrinor-Secteur lait et eau |
| Old Dutch Foods Ltd. | | Nutri-Oeuf Inc. |

| | | |
|---|---|---|
| Old Navy (Canada) Inc. | OlyM s.e.c | Old Navy (Canada) Inc. |
| Olympia Tile International Inc. | Oly-Robi Transformation s.e.c. | OlyM s.e.c |
| Oly-Robi Transformation s.e.c. | Omer Deserres Inc. | Olympia Tile International Inc. |
| Omer Deserres Inc. | Ordre des chiropraticiens du Québec | Oly-Robi Transformation s.e.c. |
| Ordre des chiropraticiens du Québec | Ordre des ergothérapeutes du Québec | Omer Deserres Inc. |
| Ordre des ergothérapeutes du Québec | Ordre des infirmières et infirmiers du Québec | Ordre des chiropraticiens du Québec |
| Ordre des infirmières et infirmiers du Québec | Ordre des ingénieurs du Québec | Ordre des ergothérapeutes du Québec |
| Ordre des ingénieurs du Québec | Ordre des pharmaciens du Québec | Ordre des infirmières et infirmiers du Québec |
| Ordre des pharmaciens du Québec | Ordre des psychologues du Québec | Ordre des ingénieurs du Québec |
| Ordre des psychologues du Québec | Osram Ltd./Osram Ltee | Ordre des pharmaciens du Québec |
| Osram Ltd./Osram Ltee | Ovation Médias Inc. | Ordre des psychologues du Québec |
| Ovation Médias Inc. | Ove Decors ULC | Osram Ltd./Osram Ltee |
| Ove Decors ULC | P. K. Douglass Inc. | Ovation Médias Inc. |
| P. K. Douglass Inc. | Paladin labs Inc. | Ove Decors ULC |
| Paladin labs Inc. | Palason Billard Inc. | P. K. Douglass Inc. |
| Palason Billard Inc. | Pan American Nursery Products Inc. | Paladin labs Inc. |
| Pan American Nursery Products Inc. | Panasonic Canada Inc. | Palason Billard Inc. |
| Panasonic Canada Inc. | Paramount Training Canada Inc. | Pan American Nursery Products Inc. |
| Paramount Training Canada Inc. | Paris Glove of Canada Ltd. | Panasonic Canada Inc. |
| Paris Glove of Canada Ltd. | Parkland Corporation | Paramount Training Canada Inc. |
| Parkland Corporation | Pastene Inc. | Paris Glove of Canada Ltd. |
| Pastene Inc. | Patates Dolbec Inc. | Parkland Corporation |
| Patates Dolbec Inc. | Patates Isabelle Inc. | Pastene Inc. |
| Patates Isabelle Inc. | Patisserie Gérard Rolland Inc. | Patates Dolbec Inc. |
| Patio Drummond Ltée | Pâtisserie Le Fraisier Inc. | Patates Isabelle Inc. |
| Pâtisserie Gérard Rolland Inc. | Patrick Morin Inc. | Patio Drummond Ltée |
| Pâtisserie Le Fraisier Inc. | Pattes et Griffes Inc. | Pâtisserie Gérard Rolland Inc. |
| Patrick Morin Inc. | Pébéo Inc. | Pâtisserie Le Fraisier Inc. |
| Pattes et Griffes Inc. | Pensionnat du Saint-Nom-de-Marie | Patrick Morin Inc. |
| Pébéo Inc. | Pepsi Bottling Group Canada | Pattes et Griffes Inc. |
| Pensionnat du Saint-Nom-de-Marie | Pepsi-qtg | Pébéo Inc. |
| Pepsi Bottling Group Canada | | Pensionnat du Saint-Nom-de-Marie |
| Pepsi-qtg | | Pepsi Bottling Group Canada |

| | | |
|--|--|--|
| Perrin Inc. | Pharmacies Gregoire Arakelian | Perrin Inc. |
| Pharmacies Gregoire Arakelian | Philippe de Vienne et ass. Inc. | Pharmacies Gregoire Arakelian |
| Philippe de Vienne et ass. Inc. | Philips Electronics Ltd. | Pharmacies Gregoire Arakelian |
| Philips Electronics Ltd. | Pierre Belvedere Inc. | Philippe de Vienne et ass. Inc. |
| Pierre Belvedere Inc. | Pizza Pizza Limited | Philips Electronics Ltd. |
| Pizza Pizza Limited | Placements JFK Inc. | Pierre Belvedere Inc. |
| Placements JFK Inc. | Placements Vaporus Inc. | Pizza Pizza Limited |
| Placements Vaporus Inc. | Plaisirs gastronomiques Inc. | Placements JFK Inc. |
| Plaisirs gastronomiques Inc. | Plancher Bois-Franc 2000 Inc. | Placements Vaporus Inc. |
| Plancher Bois-Franc 2000 Inc. | Planchers Groleau Inc. | Plaisirs gastronomiques Inc. |
| Planchers Groleau Inc. | Plastique DCN Inc. | Plancher Bois-Franc 2000 Inc. |
| Plastique DCN Inc. | Playmobil Canada Inc. | Planchers Groleau Inc. |
| Playmobil Canada Inc. | PLB International Inc. | Plastique DCN Inc. |
| PLB International Inc. | Pneus André Touchette Inc. | Playmobil Canada Inc. |
| Pneus André Touchette Inc. | Poissonneries Odessa Inc. | PLB International Inc. |
| Poissonneries Odessa Inc. | Polyculture Plante 1987 Inc. | Pneus André Touchette Inc. |
| Polyculture Plante 1987 Inc. | Polyethics Industries Inc. | Poissonneries Odessa Inc. |
| Polyethics Industries Inc. | Pomdial Inc. | Polyculture Plante 1987 Inc. |
| Pomdial Inc. | Poulet Rouge Internationale Inc. | Polyethics Industries Inc. |
| Poulet Rouge Internationale Inc. | PPG Revêtements Architecturaux Canada Inc. | Pomdial Inc. |
| PPG Revêtements Architecturaux Canada Inc. | Premier Québec Inc. | Poulet Rouge Internationale Inc. |
| Premier Québec Inc. | Premier Tech Home & Garden Inc. | PPG Revêtements Architecturaux Canada Inc. |
| Premier Tech Home & Garden Inc. | Prestilux Inc. | Premier Québec Inc. |
| Prestilux Inc. | Primerica Financial Services (Canada) Ltd. | Premier Tech Home & Garden Inc. |
| Primerica Financial Services (Canada) Ltd. | Primo Foods Inc. | Prestilux Inc. |
| Primo Foods Inc. | Princess Auto Ltd | Primerica Financial Services (Canada) Ltd. |
| Princess Auto Ltd | Pro Doc Itée | Primo Foods Inc. |
| Pro Doc Itée | Procter & Gamble Inc. | Princess Auto Ltd |
| Procter & Gamble Inc. | Produits alimentaires Sager Inc. | Pro Doc Itée |
| Produits alimentaires Sager Inc. | Produits de Plancher Finitec Inc. | Procter & Gamble Inc. |
| Produits de Plancher Finitec Inc. | Produits Kruger S.E.C. | Produits alimentaires Sager Inc. |
| Produits Kruger S.E.C. | Produits neptune Inc. (les) | Produits de Plancher Finitec Inc. |
| Produits neptune Inc. (les) | Produits pour animaux Yamas Inc. | Produits Kruger S.E.C. |
| Produits pour animaux Yamas Inc. | Produits Shell Canada | Produits neptune Inc. (les) |
| Produits Shell Canada | Produits Zinda Canada Inc. | Produits pour animaux Yamas Inc. |
| Produits Zinda Canada Inc. | | Produits Shell Canada |

| | | |
|---|---|---|
| Pronature Inc. | Protégez-Vous | Pronature Inc. |
| Protégez-Vous | Provisions Marquis Inc. | Protégez-Vous |
| Provisions Marquis Inc. | Pti cables Inc. | Protégez-Vous |
| Pti cables Inc. | Puresource Inc. | Provisions Marquis Inc. |
| Puresource Inc. | Purity Life Health Products | Pti cables Inc. |
| Purity Life Health Products | PVH Canada Inc. | Puresource Inc. |
| PVH Canada Inc. | Québec Loisirs Inc. | Purity Life Health Products |
| Québec Loisirs Inc. | Quickie Convenience Stores Corp. | PVH Canada Inc. |
| Quickie Convenience Stores Corp. | Quickstyle industries Inc. | Québec Loisirs Inc. |
| Quickstyle industries Inc. | Quincaillerie Richelieu Itée | Quickie Convenience Stores Corp. |
| Quincaillerie Richelieu Itée | Rapid Snack Inc. | Quickstyle industries Inc. |
| Rapid Snack Inc. | Raymond Chabot Grant Thornton, S.E.N.C.R.L. | Quincaillerie Richelieu Itée |
| Raymond Chabot Grant Thornton, S.E.N.C.R.L. | Rb Health (Canada) Increckitt Benckiser Health - Canada | Rapid Snack Inc. |
| Rb Health (Canada) Increckitt Benckiser Health - Canada | Reader's Digest Canada | Raymond Chabot Grant Thornton, S.E.N.C.R.L. |
| Reader's Digest Canada | Recipe Unlimited Corporation | Rb Health (Canada) Increckitt Benckiser Health - Canada |
| Recipe Unlimited Corporation | Recochem Inc. | Reader's Digest Canada |
| Recochem Inc. | Red Bull Canada Ltd. | Recipe Unlimited Corporation |
| Red Bull Canada Ltd. | Redpath Sugar Ltd. | Recochem Inc. |
| Redpath Sugar Ltd. | Refresco Canada Inc. | Red Bull Canada Ltd. |
| Refresco Canada Inc. | Régie de l'assurance maladie du Québec | Redpath Sugar Ltd. |
| Régie de l'assurance maladie du Québec | Reinhart Foods Ltd. | Refresco Canada Inc. |
| Reinhart Foods Ltd. | Reliable Parts Ltd. | Régie de l'assurance maladie du Québec |
| Reliable Parts Ltd. | Restogain Inc. | Reinhart Foods Ltd. |
| Restogain Inc. | Retraite Québec | Reliable Parts Ltd. |
| Retraite Québec | Reynolds Consumer Products Canada Inc. | Restogain Inc. |
| Reynolds Consumer Products Canada Inc. | RGR Guinois Inc. | Retraite Québec |
| RGR Guinois Inc. | Ricardo Média Inc. | Reynolds Consumer Products Canada Inc. |
| Ricardo Média Inc. | Rinox Inc. | RGR Guinois Inc. |
| Rinox Inc. | Riobel Inc. | Ricardo Média Inc. |
| Riobel Inc. | RISE Kombucha | Rinox Inc. |
| RISE Kombucha | Roadrunner Apparel Inc. | Riobel Inc. |
| Roadrunner Apparel Inc. | Roberge & Fils Inc. | RISE Kombucha |
| Roberge & Fils Inc. | Robert Bosch Inc. | Roadrunner Apparel Inc. |
| Robert Bosch Inc. | Roche Soins du diabète, division de Hoffmann - La Roche Limitée | Roberge & Fils Inc. |
| Roche Soins du diabète, division de Hoffmann - La Roche Limitée | Rogers Communications Inc. | Robert Bosch Inc. |
| Rogers Communications Inc. | | Roche Soins du diabète, division de Hoffmann - La Roche Limitée |

| | | |
|--|--|--|
| Rona Inc. | Royal Bank of Canada | Rona Inc. |
| Royal Bank of Canada | Royal Institution for the Advancement of Learning | Royal Bank of Canada |
| Royal Institution for the Advancement of Learning | Ruchers promiel Inc. (les) | Royal Institution for the Advancement of Learning |
| Ruchers promiel Inc. (les) | Rudsak Inc. | Ruchers promiel Inc. (les) |
| Rudsak Inc. | Running Room Canada Inc. | Ruchers promiel Inc. (les) |
| Running Room Canada Inc. | RW Consumer Products Ltd. | Rudsak Inc. |
| RW Consumer Products Ltd. | S. Boudrias Inc. | Running Room Canada Inc. |
| S. Boudrias Inc. | S.C. Johnson and Son Limited | RW Consumer Products Ltd. |
| S.C. Johnson and Son Limited | Saladexpress Inc. | S. Boudrias Inc. |
| Saladexpress Inc. | Samsung Electronics Canada Inc. | S.C. Johnson and Son Limited |
| Samsung Electronics Canada Inc. | Sanofi Consumer Health / Sanofi Santé grand public | Saladexpress Inc. |
| Sanofi Consumer Health / Sanofi Santé grand public | Sanofi-aventis Canada Inc. | Samsung Electronics Canada Inc. |
| Sanofi-aventis Canada Inc. | Santa Maria-Sofina Foods Inc. | Sanofi Consumer Health / Sanofi Santé grand public |
| Santa Maria-Sofina Foods Inc. | Santé Naturelle A.G. Itée | Sanofi-aventis Canada Inc. |
| Santé Naturelle A.G. Itée | Saputo Dairy Products Canada G.P. | Santa Maria-Sofina Foods Inc. |
| Saputo Dairy Products Canada G.P. | SATAU Inc. | Santé Naturelle A.G. Itée |
| SATAU Inc. | Savons Prolav Inc. | Saputo Dairy Products Canada G.P. |
| Savons Prolav Inc. | Schluter Systems (canada) Inc. | SATAU Inc. |
| Schluter Systems (canada) Inc. | Sealy Canada Itée | Savons Prolav Inc. |
| Sealy Canada Itée | Sel Warwick Inc. | Schluter Systems (canada) Inc. |
| Sel Warwick Inc. | Sel Windsor Ltée | Sealy Canada Itée |
| Sel Windsor Ltée | SelectBlinds Canada L.P | Sel Warwick Inc. |
| SelectBlinds Canada L.P | Sephora Canada | Sel Windsor Ltée |
| Sephora Canada | Serres et Jardins Girouard Inc. | SelectBlinds Canada L.P |
| Serres et Jardins Girouard Inc. | Serres Toundra | Sephora Canada |
| Serres Toundra | Servier Canada Inc. | Serres et Jardins Girouard Inc. |
| Servier Canada Inc. | Shafer-Haggart Ltd. | Serres Toundra |
| Shafer-Haggart Ltd. | Shaklee Canada Inc. | Servier Canada Inc. |
| Shaklee Canada Inc. | SharkNinja Operating LLC | Shafer-Haggart Ltd. |
| SharkNinja Operating LLC | Sharp Electronics of Canada Ltd. | Shaklee Canada Inc. |
| Sharp Electronics of Canada Ltd. | Shiseido (Canada) Inc. | SharkNinja Operating LLC |
| Shiseido (Canada) Inc. | Shopper+Inc. | Sharp Electronics of Canada Ltd. |
| Shopper+Inc. | Signify Canada Ltd. | Shiseido (Canada) Inc. |
| Signify Canada Ltd. | Simons Inc. | Shopper+Inc. |
| Simons Inc. | Skechers USA Canada Inc. | Signify Canada Ltd. |
| Skechers USA Canada Inc. | Sleep Country Canada Inc. | Simons Inc. |
| Sleep Country Canada Inc. | | Skechers USA Canada Inc. |

| | | |
|---|---|--|
| Slush puppie Canada Inc. | Stevens Omni Inc. | Canada Inc. |
| Smucker Foods of Canada Co. | STIHL Limited | The North West Company L.P. |
| Snap-on Tools of Canada | Storck Canada Inc. | The Sherwin Williams Co. |
| Sobeys Québec | St-Viateur Bagel | The Source (Bell) Electronics Inc. |
| Société Bristol-Myers Squibb Canada (la) | Subaru Canada Inc. | The TDL Group Corp. |
| Société de transport de Laval | Subway Franchise Systems of Canada, ULC | The Trend Innovations Company Inc. |
| Société de transport de Montréal | Summum Beauté International | Thermor Ltd. |
| Société des alcools du Québec | Sun Life Assurance Company of Canada | THINaddictives Inc. |
| Société des Établissements de Plein Air du Québec | Suncor Energy Products Partnership | Thomas, Large & Singer Inc. |
| Société des Traversiers du Québec | Sun-Maid Growers of California | Thulé Canada Inc. |
| Société du Musée d'archéologie et d'histoire de Montréal | Sunstar Americas Inc. | Timex Group Canada Inc. |
| Société MC commercial Inc. | Supertek Canada Inc. | TOPRING Inc. |
| Société pour la promotion d'événements culturels du Haut-Richelieu Inc. | Suzy's Inc. | Total Fabrication |
| Société Québécoise du Cannabis | Swarovski Canada Ltd. | Tour East Holidays Canada Inc. |
| Société Sylvicole de St-Nicolas Inc. | Synnex Canada Limited | Tourbieres Lambert Inc. |
| Sofina Foods - Lilydale | Takeda Canada Inc. | Tourisme Bas-Saint-Laurent |
| SoftMoc Inc. | TallGrass Distribution | Tourisme Chaudière-Appalaches |
| Sojag Inc. | Targus Canada Ltd. | Tourisme Mauricie |
| Sollio Groupe Coopératif | Taymor Industries Ltd. | Tourisme Outaouais |
| Solutions 2 GO Inc. | TD Bank Financial Group | Toyota Canada Inc. |
| Sony Electronics Inc. | TekSavvy Solutions Inc. | Toys R Us Canada |
| Sony Interactive Entertainment Canada | TELUS Corporation | Trade Secrets Concord Ltd. |
| Sopar cosmetics Inc. | Teva Canada Ltd. | Trainers' Choice |
| Soprema Inc. | The Aldo Group Inc. | Transat A.T. Inc. |
| Southwire Canada Company | The Bank of Nova Scotia | Transcontinental Média S.E.N.C. |
| Spécialiste du bardeau de cèdre Inc. | The Brick Warehouse L.P. | Tree of Life Canada Inc. |
| Spécialités Lassonde Inc. | The Business Depot Limited | Trudell Medical International |
| Spicers Canada ULC | The Children's Place (Canada) L.P. | TVA Publications Inc. |
| Staedtler-Mars Limited | The Clorox Company of Canada Ltd. | Tweed Inc. |
| Standard Products Inc. | The Empire Life Insurance Company | UAP Inc. |
| Starbucks Coffee Company | The Great-West Life Assurance Company | U-Haul Co. (canada) Ltée |
| Station Mont Tremblant - Intrawest | The Hartz Mountain Corporation | UNFI Canada Inc. |
| | The Mentholatum Company of Canada Ltd. | Uni Select Canada Inc. |
| | The Minute Maid company | Unico Inc. |
| | | Unilever Canada |
| | | Unimax Itée |
| | | Union-Vie, Compagnie Mutuelle d'Assurances |

| | |
|---|--|
| Unisoya 1986 Inc. | Vita Health Products Inc. |
| Université de Montréal | Vivaco, Groupe Coopératif |
| Université du Québec à Montréal | Volaille Giannone Inc. |
| Université du Québec en Abitibi-Témiscamingue | Volkswagen Group Canada Inc. |
| Université du Québec en Outaouais | Voortman Cookies Limited |
| Upfield Canada Inc. | VTech Telecommunications Canada Ltd. |
| Urban Barn | W. Ralston Canada Inc. |
| Urgel Bourgie | Wahl Canada Inc. |
| Usana Health Sciences Inc. | Wakefield Canada Inc. |
| Usines Giant Inc. | Wal-Mart Canada Corp. |
| USP Canada Inc. | Water Pik Inc. |
| Vacances Sunwing Inc. | WD-40 Products (Canada) Ltd. |
| Vaillancourt Portes et Fenêtres | Weight Watchers Canada Ltd. |
| Value Village Stores | Wendy's Restaurants of Canada Inc. |
| Valvoline Canada | Weston Foods (Canada) Inc. |
| Vanico Maronyx Inc. | Whirlpool Canada L.P. |
| Vanier College | Williams-Sonoma Canada |
| Vast-Auto Distribution Itée | Winners Merchants |
| Veg Pro International Inc. | Wismettac Asian food, Inc. |
| Vélo Québec | Wolf Steel Ltd. |
| Vélo Québec Éditions | Wolseley Canada Inc. |
| VELUX Canada Inc. | World to World Trading Inc. |
| Venmar Ventilation Inc. | Xerox Canada Limited |
| Verbatim Americas LLC | Yamaha Motor Canada Ltd. |
| Verger du Minot Inc. | Yellow Pages Digital & Media Solutions Limited |
| Verger Lacroix | YM Inc. |
| Vergers Paul Jodoin Inc. | Yves Rocher Amérique du Nord Inc. |
| vergers st-paul Inc. | Zebra Pen Canada Corp. |
| Vétoquinol N.-A. Inc. | Zoetis Canada Inc. |
| VF Outdoor Canada | Zorah bio cosmétiques |
| Viandomax Inc. | Zwilling J.A. Henckels Canada Ltd. |
| Vibac Canada Inc. | |
| Vicwest Operating limited Partnership | |
| Vidéotron Ltée | |
| Vignoble de l'Orpailleur Inc. | |
| ViiV Healthcare ULC | |
| Vin & Passion Inc. | |
| Vincent S. Variété Itée | |

États financiers

États financiers de Éco Entreprises Québec

31 décembre 2021

| | |
|---|------|
| Rapport de l'auditeur indépendant | 1-2 |
| État des résultats | 3 |
| État de l'évolution des actifs nets | 4 |
| État de la situation financière..... | 5 |
| État des flux de trésorerie | 6 |
| Notes complémentaires..... | 7-15 |

Rapport de l'auditeur indépendant

Aux membres de
Éco Entreprises Québec

Opinion

Nous avons effectué l'audit des états financiers de Éco Entreprises Québec (l'« Organisme »), qui comprennent l'état de la situation financière au 31 décembre 2021, et les états des résultats, de l'évolution des actifs nets et des flux de trésorerie pour l'exercice terminé à cette date, ainsi que les notes complémentaires, y compris le résumé des principales méthodes comptables (appelés collectivement les « états financiers »).

À notre avis, les états financiers ci-joints donnent, dans tous leurs aspects significatifs, une image fidèle de la situation financière de l'Organisme au 31 décembre 2021, ainsi que des résultats de ses activités et de ses flux de trésorerie pour l'exercice terminé à cette date, conformément aux Normes comptables canadiennes pour les organismes sans but lucratif (NCOSBL).

Fondement de l'opinion

Nous avons effectué notre audit conformément aux normes d'audit généralement reconnues (NAGR) du Canada. Les responsabilités qui nous incombent en vertu de ces normes sont plus amplement décrites dans la section « Responsabilités de l'auditeur à l'égard de l'audit des états financiers » du présent rapport. Nous sommes indépendants de l'Organisme conformément aux règles de déontologie qui s'appliquent à notre audit des états financiers au Canada et nous nous sommes acquittés des autres responsabilités déontologiques qui nous incombent selon ces règles. Nous estimons que les éléments probants que nous avons obtenus sont suffisants et appropriés pour fonder notre opinion d'audit.

Autres informations

La responsabilité des autres informations incombe à la direction. Les autres informations se composent des informations contenues dans le rapport annuel, mais ne comprennent pas les états financiers et notre rapport de l'auditeur sur ces états.

Notre opinion sur les états financiers ne s'étend pas aux autres informations et nous n'exprimons aucune forme d'assurance que ce soit sur ces informations. En ce qui concerne notre audit des états financiers, notre responsabilité consiste à lire les autres informations et, ce faisant, à apprécier s'il existe une incohérence significative entre celles-ci et les états financiers ou la connaissance que nous avons acquise au cours de l'audit, ou encore si les autres informations semblent autrement comporter une anomalie significative.

Nous avons obtenu le rapport annuel avant la date du présent rapport. Si, à la lumière des travaux que nous avons effectués sur les autres informations contenues, nous avons conclu à la présence d'une anomalie significative dans les autres informations, nous aurions été tenus de signaler ce fait dans le présent rapport. Nous n'avons rien à signaler à cet égard.

Responsabilités de la direction et des responsables de la gouvernance à l'égard des états financiers

La direction est responsable de la préparation et de la présentation fidèle des états financiers conformément aux NCOSBL, ainsi que du contrôle interne qu'elle considère comme nécessaire pour permettre la préparation d'états financiers exempts d'anomalies significatives, que celles-ci résultent de fraudes ou d'erreurs.

Lors de la préparation des états financiers, c'est à la direction qu'il incombe d'évaluer la capacité de l'Organisme à poursuivre son exploitation, de communiquer, le cas échéant, les questions relatives à la continuité de l'exploitation et d'appliquer le principe comptable de continuité d'exploitation, sauf si la direction a l'intention de liquider l'Organisme ou de cesser son activité ou si aucune autre solution réaliste ne s'offre à elle.

Il incombe aux responsables de la gouvernance de surveiller le processus d'information financière de l'Organisme.

Responsabilités de l'auditeur à l'égard de l'audit des états financiers

Nos objectifs sont d'obtenir l'assurance raisonnable que les états financiers pris dans leur ensemble sont exempts d'anomalies significatives, que celles-ci résultent de fraudes ou d'erreurs, et de délivrer un rapport de l'auditeur contenant notre opinion. L'assurance raisonnable correspond à un niveau élevé d'assurance, qui ne garantit toutefois pas qu'un audit réalisé conformément aux NAGR du Canada permettra toujours de détecter toute anomalie significative qui pourrait exister. Les anomalies peuvent résulter de fraudes ou d'erreurs et elles sont considérées comme significatives lorsqu'il est raisonnable de s'attendre à ce qu'elles, individuellement ou collectivement, puissent influencer sur les décisions économiques que les utilisateurs des états financiers prennent en se fondant sur ceux-ci.

Dans le cadre d'un audit réalisé conformément aux NAGR du Canada, nous exerçons notre jugement professionnel et faisons preuve d'esprit critique tout au long de cet audit. En outre :

- Nous identifions et évaluons les risques que les états financiers comportent des anomalies significatives, que celles-ci résultent de fraudes ou d'erreurs, concevons et mettons en œuvre des procédures d'audit en réponse à ces risques, et réunissons des éléments probants suffisants et appropriés pour fonder notre opinion. Le risque de non-détection d'une anomalie significative résultant d'une fraude est plus élevé que celui d'une anomalie significative résultant d'une erreur, car la fraude peut impliquer la collusion, la falsification, les omissions volontaires, les fausses déclarations ou le contournement du contrôle interne.
- Nous acquérons une compréhension des éléments du contrôle interne pertinents pour l'audit afin de concevoir des procédures d'audit appropriées aux circonstances, et non dans le but d'exprimer une opinion sur l'efficacité du contrôle interne de l'Organisme.
- Nous apprécions le caractère approprié des méthodes comptables retenues et le caractère raisonnable des estimations comptables faites par la direction, de même que des informations y afférentes fournies par cette dernière.
- Nous tirons une conclusion quant au caractère approprié de l'utilisation par la direction du principe comptable de continuité d'exploitation et, selon les éléments probants obtenus, quant à l'existence ou non d'une incertitude significative liée à des événements ou situations susceptibles de jeter un doute important sur la capacité de l'Organisme à poursuivre son exploitation. Si nous concluons à l'existence d'une incertitude significative, nous sommes tenus d'attirer l'attention des lecteurs de notre rapport sur les informations fournies dans les états financiers au sujet de cette incertitude ou, si ces informations ne sont pas adéquates, d'exprimer une opinion modifiée. Nos conclusions s'appuient sur les éléments probants obtenus jusqu'à la date de notre rapport. Des événements ou situations futurs pourraient par ailleurs amener l'Organisme à cesser son exploitation.
- Nous évaluons la présentation d'ensemble, la structure et le contenu des états financiers, y compris les informations fournies dans les notes, et apprécions si les états financiers représentent les opérations et événements sous-jacents d'une manière propre à donner une image fidèle.

Nous communiquons aux responsables de la gouvernance notamment l'étendue et le calendrier prévus des travaux d'audit et nos constatations importantes, y compris toute déficience importante du contrôle interne que nous aurions relevée au cours de notre audit.

Deloitte S.E.N.C.R.L./s.r.l.¹

Le 18 mars 2022

¹ CPA auditeur, CA, permis de comptabilité publique n° A120628

Éco Entreprises Québec

État des résultats

Exercice terminé le 31 décembre 2021

(en milliers de dollars)

| | Notes | 2021 | 2020 |
|--|-------|----------------|---------|
| | | \$ | \$ |
| Produits | | | |
| Contributions des entreprises – Tarifs | 10 | 218 812 | 184 545 |
| Autres revenus | 11 | 3 993 | 455 |
| | | 222 805 | 185 000 |
| Charges | | | |
| Régime de compensation | | | |
| Compensation aux municipalités | 8 | 202 004 | 174 097 |
| Indemnisation à RECYC-QUÉBEC | 8 | 2 805 | 2 805 |
| Contributions non recouvrables | | 1 146 | 3 911 |
| Charges d'exploitation | | 574 | 797 |
| | | 206 529 | 181 610 |
| Frais d'administration | | 6 662 | 5 994 |
| Innovation et économie circulaire | | 3 823 | 1 700 |
| Amortissement des immobilisations corporelles, des actifs incorporels et des avantages incitatifs relatifs à un bail | | 300 | 328 |
| | | 217 314 | 189 632 |
| Excédent (insuffisance) des produits sur les charges | | 5 491 | (4 632) |

Les notes complémentaires font partie intégrante des états financiers.

Éco Entreprises Québec
État de l'évolution des actifs nets
 Exercice terminé le 31 décembre 2021
 (en milliers de dollars)

| | Notes | Fonds provisaires | Fonds permanents | Investis en immobilisations corporelles et en actifs incorporels | Fonds affectés à l'interne | Non affectés | Total |
|---|-------|----------------------|---------------------|--|-------------------------------|-----------------|---------------|
| | | \$ | \$ | \$ | \$ | \$ | \$ |
| Solde au 1 ^{er} janvier 2020 (Insuffisance) excédent des produits par rapport aux charges | | 7 225 | 9 315 | 685 | 21 725 | 658 | 39 608 |
| Affectation aux fonds permanents (Tarif 2017) | 12 | 4 680 | (6 307) | (377)* | (3 154) | 526 | (4 632) |
| Acquisition d'immobilisations corporelles et d'actifs incorporels | | (5 627) | 5 627 | — | — | — | — |
| Affectation d'origine interne | 12 | — | — | 610 | — | (610) | — |
| Solde au 31 décembre 2020 | | — | 600 | — | (100) | (500) | — |
| Excédent (insuffisance) des produits sur les charges | | 6 278 | 9 235 | 918 | 18 471 | 74 | 34 976 |
| Affectation aux fonds permanents (Tarifs 2018 et 2019) | 12 | 6 122 | (598) | (349)* | (4 083) | 4 399 | 5 491 |
| Acquisition d'immobilisations corporelles et d'actifs incorporels | | (3 787) | 3 787 | — | — | — | — |
| Affectation d'origine interne | 12 | — | — | 406 | — | (406) | — |
| Solde au 31 décembre 2021 | | 8 613 | 13 024 | 975 | 17 188 | 667 | 40 467 |

* Représentés par l'amortissement des immobilisations corporelles et des actifs incorporels.

Les notes complémentaires font partie intégrante des états financiers.

Éco Entreprises Québec
État de la situation financière
 au 31 décembre 2021
 (en milliers de dollars)

| | Notes | 2021 | 2020 |
|--|----------|---------------|---------|
| | | \$ | \$ |
| Actif | | | |
| À court terme | | | |
| Encaisse | | 47 804 | 1 027 |
| Placements | 3 | 11 097 | 34 600 |
| Débiteurs | 4 | 22 574 | 175 410 |
| Dépôts en garantie | | — | 1 962 |
| Frais payés d'avance | | 152 | 152 |
| | | 81 627 | 213 151 |
| Immobilisations corporelles | 5 | 228 | 444 |
| Actifs incorporels | 6 | 747 | 474 |
| | | 82 602 | 214 069 |
| Passif | | | |
| À court terme | | | |
| Montant dû à RECYC-QUÉBEC | 8 | 40 414 | 176 902 |
| Créditeurs et charges à payer | 9 | 1 721 | 2 191 |
| | | 42 135 | 179 093 |
| Engagements et éventualités | 13 et 14 | | |
| Actifs nets | | | |
| Fonds provisoires | 12 | 8 613 | 6 278 |
| Fonds permanents | 12 | 13 024 | 9 235 |
| Investis en immobilisations corporelles et en actifs incorporels | | 975 | 918 |
| Fonds affectés à l'interne | | 17 188 | 18 471 |
| Non affectés | | 667 | 74 |
| | | 40 467 | 34 976 |
| | | 82 602 | 214 069 |

Les notes complémentaires font partie intégrante des états financiers.

Au nom du conseil

_____ , administrateur

_____ , administrateur

Éco Entreprises Québec
État des flux de trésorerie

Exercice terminé le 31 décembre 2021
(en milliers de dollars)

| | 2021 | 2020 |
|--|------------------|-----------|
| | \$ | \$ |
| Activités de fonctionnement | | |
| Excédent (insuffisance) des produits sur les charges | 5 491 | (4 632) |
| Ajustements pour : | | |
| Amortissement des immobilisations corporelles | 250 | 274 |
| Amortissement des actifs incorporels | 99 | 103 |
| Amortissement des avantages incitatifs relatifs à un bail | (57) | (58) |
| | 5 783 | (4 313) |
| Variation des éléments hors caisse du fonds de roulement de fonctionnement | | |
| Débiteurs | 152 836 | (171 018) |
| Dépôts en garantie | 1 962 | (639) |
| Frais payés d'avance | — | (81) |
| Montant dû à RECYC-QUÉBEC | (136 488) | 144 905 |
| Créditeurs et charges à payer | (413) | (3 278) |
| Apports reportés – programmes | — | (226) |
| | 23 680 | (34 650) |
| Activités d'investissement | | |
| Acquisition d'immobilisations corporelles | (34) | (140) |
| Acquisition d'actifs incorporels | (372) | (470) |
| Acquisition de placements | (243 641) | (16 891) |
| Encaissement de placements | 267 144 | 51 236 |
| | 23 097 | 33 735 |
| Augmentation (diminution) nette de l'encaisse | 46 777 | (915) |
| Encaisse au début | 1 027 | 1 942 |
| Encaisse à la fin | 47 804 | 1 027 |

Les notes complémentaires font partie intégrante des états financiers.

Éco Entreprises Québec

Notes complémentaires

Exercice terminé le 31 décembre 2021

(en milliers de dollars pour les tableaux seulement)

1. Statuts et nature des activités

Éco Entreprises Québec (l'« Organisme ») a été constitué le 30 avril 2003 en vertu de la Partie III de la *Loi sur les compagnies* (Québec) et a pour principale activité, à des fins de protection de l'environnement et sans intention de gain pécuniaire, de regrouper les entreprises assujetties à la *Loi sur la qualité de l'environnement* (LQE) (les « entreprises ») et d'agir comme organisme agréé au sens de ladite Loi. L'Organisme exerce ses activités au Québec et est aussi exempt des impôts sur le revenu.

La mission de l'Organisme consiste à développer un projet de tarif des contributions (le « Tarif ») ainsi que ses règles d'application, le soumettre aux entreprises, l'adopter et le faire approuver par le gouvernement du Québec. Enfin, compte tenu du Tarif approuvé, l'Organisme se doit de recueillir les sommes dues auprès des entreprises (les « contributions »), et les remettre à RECYC-QUÉBEC.

L'Organisme encourage également l'innovation et le partage des meilleures pratiques dans le but d'optimiser la chaîne de valeur des matières recyclables. Pour ce faire, l'Organisme collabore tant avec les entreprises, pour réduire les quantités à la source et privilégier l'utilisation de matières recyclables, qu'avec les municipalités et les autres intervenants, pour accroître le recyclage et la valeur économique des matières récupérées.

2. Méthodes comptables

Les états financiers ont été préparés selon les Normes comptables canadiennes pour les organismes sans but lucratif et tiennent compte des principales méthodes comptables suivantes :

Constatation des produits

L'Organisme applique la méthode du report pour comptabiliser les apports. Selon cette méthode, les apports affectés à des charges d'exercices futurs sont reportés et constatés dans l'exercice au cours duquel sont engagées les charges auxquelles ils sont affectés. Les apports non affectés sont constatés à titre de produits lorsqu'ils sont reçus ou à recevoir si le montant à recevoir peut faire l'objet d'une estimation raisonnable et si sa réception est raisonnablement assurée.

Les contributions des entreprises sont établies selon un Tarif annuel approuvé par le gouvernement du Québec. Les contributions à facturer aux entreprises sont basées sur les coûts nets estimés à verser aux municipalités.

Au cours de l'exercice terminé le 31 décembre 2021, le Tarif 2021 est entré en vigueur et certaines entreprises assujetties qui mettent sur le marché québécois des « contenants et emballages » et des « imprimés » ont préparé leur déclaration en fonction des quantités de matières générées pour l'année 2020. Au 31 décembre 2021, la direction a également estimé des contributions conformément à la *Loi sur la qualité de l'environnement* ainsi que le *Règlement sur la compensation pour les services municipaux fournis en vue d'assurer la récupération et la valorisation de matières résiduelles* pour les entreprises assujetties n'ayant pas produit leur déclaration. De par leur nature, ces estimations font l'objet d'une incertitude relative à la mesure, et toute variation de ces estimations au cours d'exercices futurs pourrait exiger des changements importants aux états financiers.

Toute modification liée aux Tarifs antérieurs est constatée dans l'exercice au cours duquel la modification a lieu.

2. Méthodes comptables (suite)

Constatation des produits (suite)

L'Organisme applique des intérêts, des frais administratifs et des pénalités aux entreprises assujetties qui n'ont pas rempli leurs obligations de déclaration et de paiement dans les délais prévus par le Tarif. Les intérêts appliqués suivent le taux d'intérêt prescrit du gouvernement, et les taux d'intérêt appliqués pour les frais administratifs et de pénalités sont établis dans les règles du Tarif en vigueur.

Les revenus d'intérêts sur les placements sont constatés lorsqu'ils sont gagnés.

Compensation aux municipalités

La compensation aux municipalités est constatée lorsqu'il existe une obligation envers les municipalités selon le *Règlement sur la compensation pour les services municipaux fournis en vue d'assurer la récupération et la valorisation des matières résiduelles*. Le montant de la compensation est déterminé annuellement par RECYC-QUÉBEC et est déterminé sur la base des coûts des services que les municipalités fournissent dans une année relativement aux matières ou catégories de matières soumises à compensation, soit les coûts de collecte, de transport, de tri et de conditionnement, y compris des frais destinés à les indemniser pour la gestion de ces services. Pour le Tarif 2021, les coûts nets déclarés de 2020 sont ceux qui seront versés à RECYC-QUÉBEC.

Fonds provisoires

Ces fonds regroupent le fonds provisoire – imprimés et le fonds provisoire – contenants et emballages. Ils sont liés à la clause d'ajustement sur le Tarif et comprennent les montants reçus au-delà ou en deçà du montant estimé du Tarif des années non expirées. Ces montants sont accumulés dans ces fonds jusqu'à l'expiration du délai prévu au Tarif. Ils sont ensuite redistribués aux contributeurs ou transférés aux Fonds permanents selon la catégorie de matières en fonction du règlement.

Fonds permanents

Ces fonds, qui correspondent aux ressources permanentes de l'Organisme, comprennent les montants accumulés en surplus dans les catégories des matières imprimés et contenants et emballages après l'expiration du délai prévu au Tarif.

Fonds affectés à l'interne

L'Organisme a des fonds affectés à l'interne destinés aux fins suivantes :

- Couvrir les activités de fonctionnement;
- Pallier une sous-estimation potentielle des coûts nets estimés utilisés pour l'établissement des prochains Tarifs et stabiliser les taux de la grille de tarification;
- Contrer les retards dans la publication et l'encaissement des Tarifs;
- Couvrir les coûts liés au développement du Tarif et aux projets d'optimisation de la collecte sélective;
- Financer d'autres frais.

2. Méthodes comptables (suite)

Instruments financiers

Évaluation initiale

Les actifs financiers et les passifs financiers créés ou échangés dans des opérations conclues dans des conditions de pleine concurrence sont constatés initialement à la juste valeur au moment où l'Organisme devient partie aux dispositions contractuelles de l'instrument financier. Les instruments financiers créés ou échangés dans des opérations entre apparentés sont initialement évalués au coût.

Le coût d'un instrument financier issu d'une opération entre apparentés dépend du fait que l'instrument est assorti ou non de modalités de remboursement. Lorsqu'il l'est, le coût est déterminé au moyen de ses flux de trésorerie non actualisés, compte non tenu des paiements d'intérêts, et déduction faite des pertes de valeur déjà comptabilisées par le cédant. Sinon, le coût est déterminé en fonction de la contrepartie transférée ou reçue par l'Organisme dans le cadre de l'opération.

Évaluation ultérieure

Tous les instruments financiers sont évalués au coût après amortissement.

Dépréciation

L'Organisme comptabilise une perte de valeur, le cas échéant, lorsqu'il y a des indications de dépréciation et lorsqu'il observe un changement défavorable important au cours de la période dans le calendrier ou le montant prévu des flux de trésorerie futurs. Lorsque l'ampleur de la dépréciation d'un actif précédemment déprécié se réduit et que cette réduction peut être rattachée à un événement postérieur à la comptabilisation de la moins-value, la moins-value déjà comptabilisée fait l'objet d'une reprise dans l'état des résultats de l'exercice au cours duquel la reprise a lieu.

Immobilisations corporelles

Les immobilisations corporelles sont comptabilisées au coût. L'amortissement est calculé en fonction de leur durée de vie utile selon la méthode suivante :

| | | |
|-------------------------|----------|--------------------------|
| Système informatique | Linéaire | 3 ans |
| Mobilier de bureau | Linéaire | 3 ans |
| Améliorations locatives | Linéaire | Durée résiduelle du bail |

Actifs incorporels

Les actifs incorporels sont comptabilisés au coût. L'amortissement est calculé en fonction de leur durée de vie utile selon la méthode linéaire sur une durée de 3 ans.

Réduction de valeur d'immobilisations corporelles et d'actifs incorporels

Lorsque les circonstances indiquent qu'une immobilisation corporelle ou un actif incorporel a subi une dépréciation, sa valeur comptable nette doit être ramenée à la juste valeur ou au coût de remplacement de l'immobilisation corporelle ou de l'actif incorporel. Les réductions de valeur d'immobilisations corporelles et d'actifs incorporels doivent être comptabilisées à titre de charges dans l'état des résultats. Une réduction de valeur ne doit pas faire l'objet de reprises.

Avantages incitatifs relatifs à un bail

Les avantages incitatifs relatifs à un bail sont reportés et amortis selon la méthode de l'amortissement linéaire sur la durée du bail.

Éco Entreprises Québec

Notes complémentaires

Exercice terminé le 31 décembre 2021

(en milliers de dollars pour les tableaux seulement)

2. Méthodes comptables (suite)

Utilisation d'estimations

Dans le cadre de la préparation des états financiers, conformément aux Normes comptables canadiennes pour les organismes sans but lucratif, la direction doit établir des estimations et des hypothèses qui ont une incidence sur les montants des actifs et des passifs présentés et sur la présentation des actifs et des passifs éventuels à la date des états financiers, ainsi que sur les montants des produits et des charges constatés au cours de la période visée par les états financiers. Parmi les principales composantes des états financiers exigeant de la direction qu'elle établisse des estimations figure les débiteurs et la provision pour contributions non recouvrables. Les résultats réels pourraient varier par rapport à ces estimations.

3. Placements

Les placements sont composés de dépôts à terme et de marché monétaire. Ceux-ci portent intérêt à des taux variant entre 0,45 % et 1,17 % (0,75 % et 1,10 % en 2020) et échoient entre août 2022 et février 2024 (août 2021 et août 2023 en 2020). Certains de ces dépôts à terme rachetables annuellement ont des taux de rendement progressifs et viennent à échéance en 2022 (en 2022 en 2020).

4. Débiteurs

| | 2021 | 2020 |
|---|---------------|----------------|
| | \$ | \$ |
| Contributions des entreprises – Tarif 2021 | 10 776 | — |
| Contributions des entreprises – Tarif 2020 | 6 906 | 180 762 |
| Contributions des entreprises – Tarifs antérieurs | 15 044 | 3 516 |
| Provision pour contributions non recouvrables | (10 196) | (9 178) |
| Autres | 44 | 310 |
| | 22 574 | 175 410 |

5. Immobilisations corporelles

| | 2021 | | | 2020 |
|---|-------|----------------------|------------------------|------------------------|
| | Coût | Amortissement cumulé | Valeur comptable nette | Valeur comptable nette |
| | \$ | \$ | \$ | \$ |
| Système informatique, améliorations locatives et mobilier de bureau | 2 207 | 1 979 | 228 | 444 |

Éco Entreprises Québec

Notes complémentaires

Exercice terminé le 31 décembre 2021

(en milliers de dollars pour les tableaux seulement)

6. Actifs incorporels

| | 2021 | | | 2020 |
|---|-------|----------------------|------------------------|------------------------|
| | Coût | Amortissement cumulé | Valeur comptable nette | Valeur comptable nette |
| | \$ | \$ | \$ | \$ |
| Système de déclarations informatisées et autres logiciels | 2 388 | 1 641 | 747 | 474 |

7. Emprunt bancaire

L'Organisme dispose d'une marge de crédit d'un montant autorisé de 850 000 \$ portant intérêt au taux préférentiel (2,45 % au 31 décembre 2021 et au 31 décembre 2020) majoré de 1,50 %, renouvelable annuellement. Cette marge de crédit est garantie par un dépôt à terme d'un montant de 850 000 \$. La marge de crédit n'était pas utilisée au 31 décembre 2021 et au 31 décembre 2020.

8. Montant dû à RECYC-QUÉBEC

Selon les termes de l'agrément délivré par RECYC-QUÉBEC initialement en juin 2005, renouvelé en février 2012, en décembre 2016 et en décembre 2020 (pour les années 2021 à 2024) et la *Loi sur la qualité de l'environnement* (LQE), et pour chaque période concernée, l'Organisme doit déposer en fiducie pour versements ultérieurs à RECYC-QUÉBEC, le montant de la compensation due aux municipalités.

Le montant à verser à RECYC-QUÉBEC comprend la compensation à verser aux municipalités pour le Tarif 2021 (pour le Tarif 2020 en 2020). Le solde à payer au 31 décembre 2021 est de 40 413 714 \$ (176 902 383 \$ au 31 décembre 2020).

9. Crédoiteurs et charges à payer

| | 2021 | 2020 |
|---|-------|-------|
| | \$ | \$ |
| Fournisseurs et charges à payer | 750 | 1 310 |
| Salaires, bonis, charges sociales et vacances | 932 | 785 |
| Avantages incitatifs relatifs à un bail | 39 | 96 |
| | 1 721 | 2 191 |

Éco Entreprises Québec

Notes complémentaires

Exercice terminé le 31 décembre 2021

(en milliers de dollars pour les tableaux seulement)

10. Contributions des entreprises – Tarifs

Les contributions des entreprises par année de Tarif sont les suivantes :

| | 2021 | 2020 |
|-------------------|----------------|----------------|
| | \$ | \$ |
| Tarif 2021 | 213 114 | — |
| Tarif 2020 | 3 082 | 180 706 |
| Tarifs antérieurs | 2 616 | 3 839 |
| | 218 812 | 184 545 |

11. Autres revenus

| | 2021 | 2020 |
|--|--------------|------------|
| | \$ | \$ |
| Revenus d'intérêts, de pénalités et frais administratifs sur les contributions des entreprises | 3 273 | 270 |
| Revenus d'intérêts sur placements | 704 | 354 |
| Autres | 16 | (169) |
| | 3 993 | 455 |

Éco Entreprises Québec

Notes complémentaires

Exercice terminé le 31 décembre 2021

(en milliers de dollars pour les tableaux seulement)

12. Fonds et affectations

Le tableau ci-dessous présente les fonds provisoires et permanents dans les catégories des matières imprimés et contenants et emballages.

| | Fonds provisoires | | Fonds permanents | |
|--|-------------------|--------------------------------|------------------|--------------------------------|
| | Imprimés | Contenants et emballages | Imprimés | Contenants et emballages |
| | \$ | \$ | \$ | \$ |
| Solde au 1 ^{er} janvier 2020 | (3 769) | 10 994 | 4 512 | 4 803 |
| Excédent (insuffisance) des produits sur les charges de l'exercice | (1 771) | 6 451 | (94) | (6 213) |
| Affectation aux fonds permanents (Tarifs 2017) | 479 | (6 106) | (479) | 6 106 |
| Affectations d'origine interne | — | — | — | 600 |
| Solde par catégorie au 31 décembre 2020 | (5 061) | 11 339 | 3 939 | 5 296 |
| Excédent (insuffisance) des produits sur les charges de l'exercice | (5 764) | 11 886 | (368) | (230) |
| Affectation aux fonds permanents (Tarifs 2018 et 2019) | 3 130 | (6 917) | (3 130) | 6 917 |
| Affectations d'origine interne | — | — | — | 600 |
| Solde par catégorie au 31 décembre 2021 | (7 695) | 16 308 | 441 | 12 583 |
| Total au 31 décembre 2021 | | 8 613 | | 13 024 |

Au cours de l'exercice, l'Organisme a grevé d'affectation d'origine interne un montant de valeur 2 800 000 \$ (valeur nulle en 2020) aux fonds affectés à l'interne et 600 000 \$ (600 000 \$ en 2020) aux fonds permanents.

13. Engagements

Contrats de location-exploitation

Les engagements pris par l'Organisme en vertu de baux pour des espaces à bureaux et de l'équipement totalisent 1 077 000 \$ et viennent à échéance jusqu'en août 2027. Les versements à effectuer au cours des six prochains exercices pour ces engagements contractuels sont les suivants :

| | \$ |
|------|-----|
| 2022 | 189 |
| 2023 | 192 |
| 2024 | 190 |
| 2025 | 189 |
| 2026 | 190 |
| 2027 | 127 |

13. Engagements (suite)

Contrats de location-exploitation (suite)

Ces contrats de location-exploitation comprennent notamment un bail d'une durée de cinq ans pour des espaces à bureaux, échéant en août 2027, qui prévoit des frais supplémentaires de location d'immeuble basés sur un pourcentage d'augmentation du coût des taxes foncières et certains frais d'exploitation, en plus de comporter une option de renouvellement pour une période additionnelle de cinq ans.

14. Éventualités

- a) Au cours des derniers exercices, une poursuite d'environ 10,1 millions de dollars, plus les frais d'intérêts, frais d'expertise et autres dépenses a été intentée par une entreprise qui conteste son assujettissement à la LQE. Si cet argument est non retenu par le tribunal, elle conteste également l'applicabilité des décrets gouvernementaux en raison de leur invalidité. Actuellement, il est impossible d'évaluer la probabilité de la recevabilité de cette requête et le montant que l'Organisme pourrait, le cas échéant, devoir verser. En conséquence, aucune provision n'a été comptabilisée dans les états financiers.
- b) Au cours de l'exercice 2012, une poursuite d'environ 9,1 millions de dollars, plus les frais d'expertise et autres dépenses a été intentée par un groupe de trois entreprises qui conteste certaines dispositions de la LQE, du *Règlement sur la compensation pour les services municipaux fournis en vue d'assurer la récupération et la valorisation des matières résiduelles* et la validité du décret visant le Tarif pour les contributions 2010 à 2012. Actuellement, il est impossible d'évaluer la probabilité de la recevabilité de cette requête et le montant que l'Organisme pourrait, le cas échéant, devoir verser. En conséquence, aucune provision n'a été comptabilisée dans les états financiers.
- c) Au cours de l'exercice 2020, une poursuite d'environ 5,8 millions de dollars, plus les frais d'intérêt et autres dépenses a été intentée par un groupe de trois entreprises qui conteste certaines dispositions de la LQE et du *Règlement sur la compensation pour les services municipaux fournis en vue d'assurer la récupération et la valorisation des matières résiduelles* visant le Tarif pour les contributions 2015 à 2019. La direction s'attend à ce que le montant de cette poursuite augmente afin de tenir compte des Tarifs pour les contributions subséquentes. Actuellement, il est impossible d'évaluer la probabilité de la recevabilité de cette requête et le montant que l'Organisme pourrait, le cas échéant, devoir verser. En conséquence, aucune provision n'a été comptabilisée dans les états financiers.

15. Instruments financiers

Gestion des risques

L'Organisme est exposé à des risques de taux d'intérêt, des risques de crédit et des risques de liquidité liés à ses actifs et passifs financiers. En général, la direction de l'Organisme a la responsabilité d'établir et de faire approuver les politiques de l'Organisme en matière de gestion des risques. La direction réalise sur une base continue des évaluations du risque afin de s'assurer que tous les risques importants inhérents à l'Organisme et son exploitation ont été examinés et évalués de manière à tenir compte des conditions du marché et des activités d'exploitation de l'Organisme. Il n'y a eu aucune modification importante dans les politiques de l'Organisme en matière de gestion des risques au cours de l'exercice.

Risque de taux d'intérêt

Le risque de taux d'intérêt correspond au risque que la juste valeur des flux de trésorerie futurs d'un instrument financier fluctue en raison des variations des taux d'intérêt du marché. L'Organisme gère ses placements en fonction de ses besoins en trésorerie et de façon à optimiser ses revenus d'intérêts. L'Organisme est exposé à un risque de taux d'intérêt relativement à sa trésorerie et ses placements.

Risque de crédit

Le risque de crédit est le risque qu'une partie à un instrument financier manque à une de ses obligations et amène de ce fait l'autre partie à subir une perte financière. L'Organisme est exposé au risque de crédit lié à ses débiteurs s'il y a un manquement de la part des entreprises à leurs obligations. L'Organisme surveille et évalue régulièrement son risque de crédit. L'Organisme a constitué une provision pour contributions non recouvrables afin d'absorber les pertes sur créances. La concentration de crédit liée aux débiteurs est plutôt limitée en raison de la diversité et du grand nombre d'entreprises. L'Organisme est aussi exposé au risque de crédit lié à son encaisse et ses placements par le biais de dépôts, lesquels sont toutefois faits uniquement auprès d'institutions financières de bonne réputation.

Risque de liquidité

Le risque de liquidité est le risque que l'Organisme ne soit pas en mesure de remplir ses obligations financières à leur échéance. L'Organisme surveille le solde de son encaisse et ses flux de trésorerie qui découlent de ses activités pour être en mesure de respecter ses engagements. Au 31 décembre 2021, le risque de liquidité découle des crédateurs et charges à payer et du montant dû à RECYC-QUÉBEC.

16. Chiffres de l'exercice précédent

Certains chiffres de l'exercice précédent ont été reclassés afin que leur présentation soit conforme à celle adoptée pour l'exercice courant.

