

# Caractérisation des matières résiduelles du secteur résidentiel Résultats 2012-2016



## Une caractérisation municipale des matières résiduelles en quatre volets

Dans la foulée d'une collaboration de longue date visant à développer l'intelligence d'affaires de la collecte sélective, Éco Entreprises Québec et RECYC-QUÉBEC ont, à nouveau, entrepris conjointement une étude de caractérisation des matières résiduelles. Cette fois-ci, l'étude de caractérisation couvre tout le secteur municipal et se définit en quatre volets :

- résidentiel (2015-2017);
- hors foyer (2016);
- industries, commerces et institutions (ICI) (2016);
- centres de tri (2017).

Ce projet, d'envergure provinciale, permet d'offrir un portrait complet de la génération des matières résiduelles prises en charge par les programmes municipaux de collecte sélective.

La présente fiche, première d'une série, porte sur la collecte sélective des matières recyclables du secteur résidentiel. Un portrait complet du secteur résidentiel, incluant les résultats pour les déchets et les matières organiques, sera présenté ultérieurement dans le rapport de fin d'étude qui sera produit à l'automne 2018.

### LA NOUVELLE CARACTÉRISATION DES MATIÈRES RÉSIDUELLES DU SECTEUR RÉSIDENTIEL : UN SUIVI DES TENDANCES

L'étude de caractérisation des matières résiduelles du secteur résidentiel 2015-2017 se différencie de celles des dernières années par sa méthodologie. Effectuées sur une seule année, les dernières caractérisations offraient un portrait instantané de la situation. La nouvelle approche s'étend sur une plus longue période, soit trois ans, et utilise une moyenne dite « mobile » qui permet de suivre l'évolution de la situation sous forme de tendance. Plus précisément, au fur et à mesure que de nouvelles données seront disponibles, les données les plus anciennes utilisées pour calculer la moyenne mobile seront remplacées par les données les plus récentes.

Pour les deux premières années de l'étude, soit 2015 et 2016, les résultats publiés considèrent les données de la caractérisation 2012-2013, en plus des données obtenues pour les années en question.

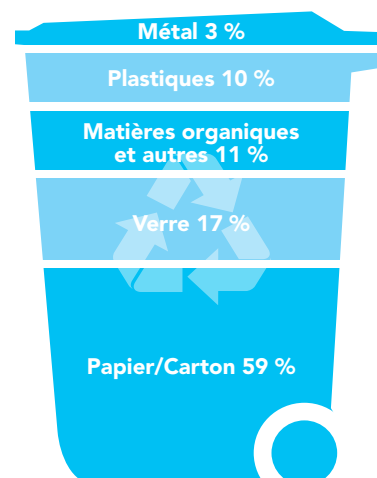
# Caractérisation des matières résiduelles du secteur résidentiel

## Résultats 2012-2016

Depuis 2016, une analyse plus approfondie des sacs d'emplettes en plastique a été entreprise afin de connaître le taux de réutilisation de ceux-ci. La méthodologie a donc été adaptée à cet effet. Les résultats seront disponibles dans le rapport de fin d'étude.

**63,6 %**  
Taux de  
récupération  
global

### COMPOSITION DU BAC DE COLLECTE SÉLECTIVE 2012-2016



### TAUX DE RÉCUPÉRATION PAR CATÉGORIE DE MATIÈRES

Catégorie	Matière	Taux de récupération 2012-2015	Taux de récupération 2012-2016
Journaux, imprimés et contenants et emballages de papier et carton	Journaux	84,0 %	86,1 %
	Encarts et circulaires en papier journal	84,0 %	85,6 %
	Catalogues et documents reliés	81,4 %	82,5 %
	Revue et magazines	85,4 %	85,5 %
	Bottins	86,7 %	85,5 %
	Papier à usage général / Papier de bureau	65,6 %	62,8 %
	Autres imprimés	57,6 %	58,6 %
	Autres imprimés non visés par le régime de compensation	56,5 %	40,8 %
	Livres	83,3 %	80,5 %
	Emballages de papier kraft	29,5 %	25,9 %
	Sacs d'emplettes de papier kraft	34,1 %	36,5 %
	Carton ondulé	72,2 %	76,6 %
	Contenants laminés en fibres	24,5 %	25,7 %
	Papier laminé	19,1 %	23,0 %
	Contenants de fibres composites	44,7 %	48,1 %
	Carton pressé	51,6 %	54,9 %
	Carton plat d'emballage	57,1 %	61,1 %
	Autres emballages de papier	49,3 %	48,3 %
	Contenants à pignon	70,5 %	75,4 %
Contenants aseptiques	51,4 %	54,6 %	
<b>Moyenne – Papier/Carton</b>		<b>70,4 %</b>	<b>71,5 %</b>

# Caractérisation des matières résiduelles du secteur résidentiel

## Résultats 2012-2016

### TAUX DE RÉCUPÉRATION PAR CATÉGORIE DE MATIÈRES (SUITE)

Catégorie	Matière	Taux de récupération 2012-2015	Taux de récupération 2012-2016
Verre	Bouteilles non consignées en verre de boisson alcoolisée	85,5 %	87,0 %
	Bouteilles non consignées en verre de boisson non alcoolisée	75,4 %	77,1 %
	Contenants alimentaires en verre	59,5 %	60,5 %
<b>Moyenne – Verre</b>		<b>77,5 %</b>	<b>78,8 %</b>
Métal	Canettes en aluminium non consignées	55,1 %	59,3 %
	Autres emballages en aluminium rigide	42,5 %	41,6 %
	Papier et contenants en aluminium	10,2 %	10,1 %
	Aérosols et tubes en acier	17,7 %	17,7 %
	Autres contenants et emballages en métal	57,1 %	62,6 %
<b>Moyenne – Métal</b>		<b>44,4 %</b>	<b>49,3 %</b>
Plastiques	Bouteilles d'eau à remplissage unique, en plastique # 1	65,3 %	70,2 %
	Bouteilles de boisson non consignées transparentes - clair, bleu ou vert pâle, en plastique # 1	67,3 %	72,7 %
	Bouteilles de boisson non consignées opaques, en plastique # 1	53,2 %	57,2 %
	Bouteilles et contenants à bouchon transparents - clair, bleu ou vert pâle, en plastique # 1	46,0 %	52,1 %
	Bouteilles et contenants à bouchon opaque, en plastique # 1	49,2 %	51,9 %
	Autres emballages opaques, en plastique # 1	44,5 %	47,5 %
	Autres emballages transparents, en plastique # 1	48,7 %	53,6 %
	Bouteilles de boisson, en plastique # 2	58,4 %	60,7 %
	Bouteilles et contenants à bouchon, en plastique # 2	64,4 %	67,6 %
	Autres emballages, en plastique # 2	54,0 %	61,5 %
	Bouteilles et contenants, en plastique # 3	43,8 %	52,8 %
	Contenants rigides, en plastique # 4	47,1 %	50,5 %
	Contenants rigides, en plastique # 5	39,2 %	41,2 %
	Seaux, chaudières et couvercles, en plastiques # 2 et # 5	33,8 %	28,7 %
	Autres emballages plastiques sans code ou # 7 (non PLA)	30,5 %	35,8 %
	Contenants et emballages alimentaires, en plastique # 6 expansé	7,6 %	9,9 %
	Contenants et emballages de protection, en plastique # 6 expansé	33,0 %	33,9 %
	Contenants et emballages, en plastique # 6 non expansé	27,3 %	26,4 %
	Autres sacs et films plastiques et laminés	13,2 %	14,3 %
	Sachets autoportants en plastique (stand up pouches)	28,6 %	33,4 %
Pellicules et sacs d'emballage, en plastiques # 2 et # 4	27,3 %	31,7 %	
Sacs d'emplettes non dégradables	13,1 %	15,2 %	
Autres films plastiques (non-emballage)	8,4 %	7,8 %	
<b>Moyenne – Plastiques</b>		<b>31,2 %</b>	<b>33,8 %</b>
<b>Moyenne</b>		<b>62,1 %</b>	<b>63,6 %</b>

# Caractérisation des matières résiduelles du secteur résidentiel

## Résultats 2012-2016

### À propos de Éco Entreprises Québec

Éco Entreprises Québec (ÉEQ) est l'organisme qui élabore le Tarif et perçoit la contribution des entreprises, laquelle est ensuite redistribuée afin de financer les services municipaux de collecte sélective au Québec. ÉEQ encourage également l'innovation et le partage des meilleures pratiques dans le but d'optimiser la chaîne de valeur des matières recyclables. Pour ce faire, ÉEQ collabore tant avec les entreprises, pour réduire les quantités à la source et privilégier l'utilisation de matières recyclables, qu'avec les municipalités et les autres intervenants, pour accroître le recyclage et la valeur économique des matières récupérées.

Créé à l'initiative des entreprises qui mettent sur le marché québécois des contenants, des emballages et des imprimés, ÉEQ est un organisme privé sans but lucratif agréé par RECYC-QUÉBEC depuis 2005 pour représenter ces entreprises, en vertu de la Loi sur la qualité de l'environnement.

#### SIÈGE SOCIAL

1600, boul. René-Lévesque Ouest  
Bureau 600  
Montréal (Québec) H3H 1P9  
Téléphone : 514 987-1491  
Sans frais : 1 877 987-1491  
Télécopieur : 514 987-1598

#### COURRIEL

[service@ecoentreprises.qc.ca](mailto:service@ecoentreprises.qc.ca)

#### SITE INTERNET

[www.ecoentreprises.qc.ca](http://www.ecoentreprises.qc.ca)



### À propos de RECYC-QUÉBEC

Soucieuse de faire du Québec un modèle de gestion novatrice et durable des matières résiduelles pour une société sans gaspillage, RECYC-QUÉBEC est une société d'État créée en 1990 et qui a pour objectif de promouvoir, de développer et de favoriser la réduction, le réemploi, la récupération et le recyclage de contenants, d'emballages, de matières ou de produits ainsi que leur valorisation dans une perspective de conservation des ressources.

#### SIÈGE SOCIAL

300, rue Saint-Paul  
Bureau 411  
Québec (Québec) G1K 7R1  
Téléphone : 418 643-0394  
Télécopieur : 418 643-6507

#### BUREAU DE MONTRÉAL

141, avenue du Président-Kennedy  
8<sup>e</sup> étage  
Montréal (Québec) H2X 1Y4  
Téléphone : 514 352-5002  
Télécopieur : 514 873-6507

#### LIGNE INFO-RECYC

1 800 807-0678 (sans frais)  
514 351-7835 (région de Montréal)

#### COURRIEL

[info@recyc-quebec.gouv.qc.ca](mailto:info@recyc-quebec.gouv.qc.ca)

#### SITE INTERNET

[www.recyc-quebec.gouv.qc.ca](http://www.recyc-quebec.gouv.qc.ca)

